

NAJWYŻSZA IZBA KONTROLI

DEPARTAMENT ROLNICTWA I ROZWOJU WSI

KRR-4100-01-01/2014

Nr ewid. 113/2014/P/14/001/KRR

Informacja o wynikach kontroli
wykonania budżetu państwa w 2013 r.
w częściach 32 Rolnictwo, 33 Rozwój wsi,
35 Rynki rolne, 62 Rybołówstwo

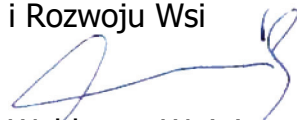
Warszawa maj 2014r.

Misja *Najwyższej Izby Kontroli jest dbałość o gospodarność i skuteczność w służbie publicznej dla Rzeczypospolitej Polskiej*

Wizja *Najwyższej Izby Kontroli jest cieszący się powszechnym autorytetem najwyższy organ kontroli państwowej, którego raporty będą oczekiwanym i poszukiwanym źródłem informacji dla organów władzy i społeczeństwa*

Informacja o wynikach kontroli wykonania budżetu państwa w 2013 r. w częściach 32 Rolnictwo, 33 Rozwój Wsi, 35 Rynki rolne, 62 Rybołówstwo

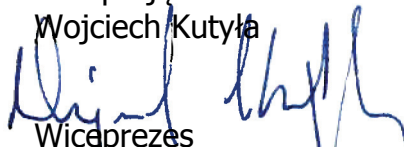
Dyrektor Departamentu Rolnictwa i Rozwoju Wsi



Waldemar Wojnicz

Akceptuje:

Wojciech Kutyla



Wiceprezes
Najwyższej Izby Kontroli

Zatwierdzam:

Krzysztof Kwiatkowski



Prezes

Najwyższej Izby Kontroli

Warszawa, 13 maja 2014 r.

Najwyższa Izba Kontroli
ul. Filtrowa 57
02-056 Warszawa
tel./fax: 22-444 50 00
www.nik.gov.pl

Spis treści

I. Ocena kontrolowanej działalności	4
Cel, zakres kontroli, uwarunkowania organizacyjne	4
1. Ocena ogólna	5
2. Sprawozdawczość.....	5
3. Uwaga	6
II. Wyniki kontroli.....	7
1. Dochody budżetowe	7
1.1. Planowanie i realizacja dochodów budżetowych	7
1.2. Zrealizowane dochody Biura Administracyjno-Budżetowego MRiRW	9
1.2.1. Zaległości budżetowe	9
2. Wydatki budżetu państwa	10
2.1. Planowanie wydatków budżetu państwa	10
2.2. Realizacja wydatków budżetu państwa	12
2.2.1. Realizacja wydatków w części 32 Rolnictwo	12
2.2.1.1. Realizacja wniosków pokontrolnych	17
2.2.1.2. Ustalenia innych kontroli	18
2.2.2. Realizacja wydatków w części 33 Rozwój wsi.....	19
2.2.3. Realizacja wydatków w części 35 Rynki rolne.....	21
2.2.4. Realizacja wydatków w części 62 Rybołówstwo	22
2.2.5. Zrealizowane wydatki budżetowe Biura Administracyjno- -Budżetowego MRiRW	23
2.2.6. Inne ustalenia kontroli.....	25
2.3. Wydatki budżetu środków europejskich	26
2.3.1. Wspólna Polityka Rolna.....	27
2.3.1.1. Realizacja WPR I filar	29
2.3.1.2. Realizacja PROW 2007–2013	30
2.3.2. Program Operacyjny „Zrównoważony rozwój sektora rybołówstwa i nadbrzeżnych obszarów rybackich 2007–2013”	33
2.4. Programy Operacyjne 2007–2013 realizowane przez szkoły rolnicze	36
2.4.1. Programy Operacyjne 2007–2013 realizowane przez szkoły rolnicze, internaty (bursy) i KCER w Brwinowie	36
2.4.2. Inne Programy realizowane z udziałem środków europejskich w szkołach i KCER w Brwinowie	37
3. Sprawozdania	37
4. Księgi rachunkowe	39
III. Informacje dodatkowe.....	40
Załączniki.....	41

I. Ocena kontrolowanej działalności

Cel, zakres kontroli, uwarunkowania organizacyjne

Najwyższa Izba Kontroli (NIK) – Departament Rolnictwa i Rozwoju Wsi – od 9 stycznia 2014 r. do 10 kwietnia 2014 r. przeprowadziła, na podstawie art. 2 ust. 1 ustawy z dnia 23 grudnia 1994 r. o Najwyższej Izbie Kontroli¹, kontrolę wykonania w 2013 r. budżetu państwa w częściach 32 Rolnictwo, 33 Rozwój wsi, 35 Rynki rolne, 62 Rybołówstwo.

Celem kontroli była ocena wykonania ustawy budżetowej na 2013 r.² oraz wydanie opinii o prawidłowości rozliczenia finansowego budżetu w tych częściach. Cele szczegółowe obejmowały między innymi:

- ocenę planowania i realizacji dochodów i wydatków budżetowych,
- ocenę rzetelności ksiąg rachunkowych,
- wydanie opinii o prawidłowości i rzetelności rocznych sprawozdań budżetowych i sprawozdań z budżetu środków europejskich.

Kontrola obejmowała okres od 1 stycznia do 31 grudnia 2013 r. i została przeprowadzona w Ministerstwie Rolnictwa i Rozwoju Wsi (MRiRW) pod względem legalności, gospodarności, celowości i rzetelności.

Kontrola przeprowadzona została zgodnie z obowiązującymi w NIK standardami kontroli oraz założeniami metodycznymi do kontroli wykonania budżetu państwa³.

W 2013 r. Minister Rolnictwa i Rozwoju Wsi był dysponentem czterech części budżetowych 32 Rolnictwo, 33 Rozwój wsi, 35 Rynki rolne oraz 62 Rybołówstwo.

Ewidencja finansowo-księgową dochodów i wydatków tych części była prowadzona oddzielnie dla dysponenta głównego – w Departamencie Finansów (DF) i dla dysponenta III stopnia – w Biurze Administracyjno-Budżetowym (BAB).

Według stanu na dzień 31 grudnia 2013 r., w częściach których dysponentem był Minister Rolnictwa i Rozwoju Wsi funkcjonowało 81 państwowych jednostek budżetowych, w tym:

- dwie jednostki budżetowe, których kierownicy byli dysponentami środków budżetowych II stopnia, w części 32 Rolnictwo;
- 79 jednostek budżetowych, których kierownicy byli dysponentami środków budżetowych III stopnia, z tego: 75 jednostek budżetowych w części 32 Rolnictwo, jedna jednostka budżetowa w części 35 Rynki rolne oraz trzy jednostki budżetowe w części 62 Rybołówstwo.

Ponadto Ministrowi Rolnictwa i Rozwoju Wsi w 2013 r. podlegały cztery agencje wykonawcze: w części 32 Rolnictwo – Centralny Ośrodek Badania Odmian Roślin Uprawnych w Słupi Wielkiej (COBORU), w części 33 Rozwój wsi – Agencja Restrukturyzacji i Modernizacji Rolnictwa (ARiMR) oraz Agencja Nieruchomości Rolnych (ANR), w części 35 Rynki rolne – Agencja Rynku Rolnego (ARR).

¹ Dz.U. z 2012 r., poz. 82 ze zm.

² Ustawa budżetowa na rok 2013 z dnia 25 stycznia 2013 r. (Dz.U. z 2013 r., poz. 169) oraz ustawa z dnia 27 września 2013 r. o zmianie ustawy budżetowej na 2013 r. (Dz.U. z 2013 r., poz. 1212), która weszła w życie w dniu 14 października 2013 r.

³ Por. <http://www.nik.gov.pl/kontrolle/standardy-kontroli-nik/>

1. Ocena ogólna

Najwyższa Izba Kontroli ocenia pozytywnie⁴ wykonanie budżetu państwa w 2013 r. w częściach 32 Rolnictwo, 33 Rozwój wsi, 35 Rynki rolne i 62 Rybołówstwo⁵.

Zaplanowane w ustawie budżetowej na rok 2013 dochody w częściach nadzorowanych przez Ministra Rolnictwa i Rozwoju Wsi zostały zrealizowane w kwocie 2.120.270,3 tys. zł, tj. 104,8% dochodów planowanych i były rzetelnie ewidencjonowane oraz terminowo przekazywane na centralny rachunek bieżący budżetu państwa. W strukturze dochodów części budżetowych będących w dyspozycji Ministra Rolnictwa i Rozwoju Wsi, największy udział miały dochody zrealizowane w części 33 Rozwój wsi, w wysokości 1.879.688,3 tys. zł (88,7%). W Ministerstwie Rolnictwa i Rozwoju Wsi podejmowano działania w celu odzyskania należności budżetu państwa.

Starannie zaplanowano, a także celowo i gospodarnie zrealizowano wydatki budżetu państwa w łącznej wysokości 8.243.747,9 tys. zł, tj. 96,4% planu po zmianach oraz budżetu środków europejskich – 22.541.830,4 tys. zł, tj. 99,9% planu po zmianach. W strukturze wydatków budżetu krajowego największy udział stanowiły wydatki na współfinansowanie projektów z udziałem środków Unii Europejskiej, które wyniosły 5.329.649,2 tys. zł, tj. 64,7% wydatków budżetu krajowego⁶.

Ocena została sformułowana na podstawie wyników kontroli wydatków budżetu państwa zrealizowanych w 2013 r. oraz badania analitycznego ksiąg rachunkowych. Księgi rachunkowe prowadzone były prawidłowo, a rzetelnie sporządzone sprawozdania przekazują prawdziwy obraz dochodów, wydatków oraz należności i zobowiązań w 2013 r. Powyższą ocenę uzasadnia także skuteczność funkcjonowania systemu rachunkowości i mechanizmów kontroli zarządczej dotyczących operacji finansowych i gospodarczych oraz sprawowanego nadzoru nad wykonaniem budżetu.

Wydatkowanie środków budżetu państwa i budżetu środków europejskich w częściach nadzorowanych przez Ministra Rolnictwa i Rozwoju Wsi odbywało się w sposób gospodarny, celowy i legalny.

Minister Rolnictwa i Rozwoju Wsi rzetelnie sprawował nadzór i kontrolę nad wykonaniem budżetu państwa i budżetu środków europejskich, w sposób zgodny z art. 175 ust. 1 i ust. 2 ustawy z dnia 27 sierpnia 2009 r. o finansach publicznych⁷ (ufp).

2. Sprawozdawczość

Najwyższa Izba Kontroli pozytywnie opiniuje łączne sprawozdania budżetowe dotyczące budżetu środków krajowych w częściach 32, 33, 35 i 62⁸:

- z wykonania planu dochodów budżetowych (Rb-27),
- z wykonania planu wydatków budżetu państwa (Rb-28),
- o stanie środków na rachunkach bankowych państwowych jednostek budżetowych (Rb-23),

⁴ W kontroli wykonania budżetu państwa w 2013 r. Najwyższa Izba Kontroli stosuje 3-stopniową skalę ocen: pozytywna, pozytywna mimo stwierdzonych nieprawidłowości, negatywna.

⁵ Kalkulacja oceny ogólnej została zawarta w załączniku nr 7 do Informacji.

⁶ Dotyczy wydatków na Wspólną Politykę Rolną, w tym Program Rozwoju Obszarów Wiejskich 2007–2013 i wyprzedzającą pomoc techniczną Programu Rozwoju Obszarów Wiejskich 2007–2013, a także na Program Operacyjny „Zrównoważony rozwój sektora rybołówstwa i nadbrzeżnych obszarów rybackich”, wyprzedzającą pomoc techniczną Programu Operacyjnego „Zrównoważony rozwój sektora rybołówstwa i nadbrzeżnych obszarów rybackich”, Program Operacyjny Kapitał Ludzki oraz Regionalne Programy Operacyjne (RPO) realizowane przez szkoły rolnicze: RPO Warmia i Mazury 2007–2013 oraz RPO Woj. Podlaskiego 2007–2013.

⁷ Dz.U. z 2013 r., poz. 885 ze zm.

⁸ W ramach ksiąg rachunkowych prowadzonych przez dysponenta głównego i dysponenta III stopnia (BAB) jest wyodrębniona ewidencja dla każdej części budżetowej, na podstawie której sporządzane są sprawozdania budżetowe (dla każdej części oddzielnie).

- z wykonania planu wydatków budżetu państwa w zakresie programów realizowanych ze środków pochodzących z budżetu UE i innych, z wyłączeniem wydatków na realizację Wspólnej Polityki Rolnej (Rb-28 Programy),
- z wykonania planu wydatków budżetu państwa w zakresie programów realizowanych ze środków pochodzących z budżetu UE na realizację Wspólnej Polityki Rolnej (Rb-28 Programy WPR),
- o stanie należności oraz wybranych aktywów finansowych (Rb-N),
- o stanie zobowiązań według tytułów dłużnych oraz poręczeń i gwarancji (Rb-Z),
- roczne sprawozdanie z wykonania budżetu państwa oraz budżetu środków europejskich w układzie zadaniowym Rb-BZ1,

oraz sprawozdania budżetu środków europejskich:

- z wykonania planu wydatków budżetu środków europejskich, z wyłączeniem wydatków na realizację Wspólnej Polityki Rolnej (Rb-28 UE),
- z wykonania planu wydatków budżetu środków europejskich w zakresie wydatków na realizację Wspólnej Polityki Rolnej (Rb-28 UE WPR).

Sprawozdania te przekazują prawdziwy i rzetelny obraz dochodów, wydatków, a także należności i zobowiązań w 2013 r.

Jednostkowe sprawozdania roczne za 2013 r. wpłynęły terminowo do MRiRW zarówno w wersji papierowej jak i elektronicznej.

3. Uwaga

W 2013 r. w czterech częściach nadzorowanych przez Ministra Rolnictwa i Rozwoju Wsi nie wykorzystano łącznie 305.064,7 tys. zł, co stanowiło 3,6% planu po zmianach, w tym: 217.200 tys. zł zostało zablokowane na podstawie decyzji o blokowaniu planowanych wydatków budżetowych na 2013 r. przez Ministra Rolnictwa i Rozwoju Wsi, 51.132 tys. zł z tytułu zwrotu na rachunek wydatków MRiRW przez jednostki podległe i nadzorowane, 36.732,7 tys. zł wobec rezygnacji z wykorzystania zaplanowanych środków przez ARiMR i ARR na realizację Wspólnej Polityki Rolnej (WPR) oraz Programu Operacyjnego Zrównoważony rozwój sektora rybołówstwa i nadbrzeżnych obszarów rybackich 2007–2013 (PO „Zrównoważony rozwój (...”).

Najwyższa kwota zablokowanych środków na wydatki nastąpiła w części 33 Rozwój wsi rozdział 01027 – Agencja Restrukturyzacji i Modernizacji Rolnictwa. Minister Rolnictwa i Rozwoju Wsi podjął decyzje o blokowaniu planowanych wydatków budżetowych z dotacji na 2013 r. na kwotę 185.113 tys. zł, w tym między innymi na:

- bieżącą działalność statutową ARiMR w kwocie 109.592 tys. zł, co stanowiło 6,4% planu po zmianach, z powodu obniżenia kosztów działalności przez Agencję,
- pomoc dla rolników i producentów rolnych, którzy ponieśli szkody w gospodarstwach rolnych lub działach specjalnych produkcji rolnej spowodowane wystąpieniem w 2013 r. powodzi, huraganu, gradu lub deszczu nawalnego – w kwocie 71.350 tys. zł, co stanowiło 79,8% planu po zmianach, z powodu wystąpienia niższego poziomu strat i mniejszej liczby wniosków o pomoc z tego tytułu.

W związku z powyższym Najwyższa Izba Kontroli zwraca uwagę na potrzebę zwiększenia nadzoru przez Ministra Rolnictwa i Rozwoju Wsi w zakresie planowania i wykorzystania środków w ramach dotacji budżetowych przez agencje płatnicze.

II. Wyniki kontroli

1. Dochody budżetowe

1.1. Planowanie i realizacja dochodów budżetowych

Dane o dochodach budżetowych przedstawiono w załączniku nr 1 do Informacji.

Zgodnie z założeniami przyjętymi do kontroli wykonania w 2013 r. budżetu państwa⁹, szczegółowym badaniem objęto u dysponenta głównego dochody części 33 Rozwój wsi. Kontrola dochodów budżetowych w częściach 32 Rolnictwo, 35 Rynki rolne i 62 Rybołówstwo objęła analizę porównawczą kwot dochodów zaplanowanych do uzyskania z dochodami wykazanymi w rocznym sprawozdaniu budżetowym Rb-27 z wykonania planu dochodów budżetowych.

Ministerstwo Rolnictwa i Rozwoju Wsi opracowało dokumenty planistyczne dotyczące dochodów zgodnie z zasadami określonymi w rozporządzeniu Ministra Finansów z dnia 31 maja 2012 r. w sprawie szczegółowego sposobu, trybu i terminów opracowania materiałów do projektu ustawy budżetowej na rok 2013¹⁰.

Kwoty planowanych dochodów zgłoszone przez MRiRW w drukach planistycznych dla części 32 Rolnictwo, 35 Rynki rolne i 62 Rybołówstwo były zgodne z kwotami ujętymi w ustawie budżetowej na 2013 r. W przypadku części 33 Rozwój wsi w drukach planistycznych została zgłoszona kwota 1.144.661 tys. zł, podczas gdy w ustawie budżetowej na 2013 r. ujęto kwotę wyższą o 393.300 tys. zł, tj. 1.537.961 tys. zł. Z uzyskanych wyjaśnień wynikało, że „podwyższenie kwoty dochodów w tej części zostało dokonane przez Radę Ministrów, w przyjętym w dniu 27 września 2012 r. projekcie ustawy budżetowej na rok 2013, z uwagi na projektowane wówczas zmniejszenie wpłat ANR na zasilenie Funduszu Rekompensacyjnego”¹¹.

W wyniku nowelizacji ustawy budżetowej na 2013 r.¹², z dniem 14 października 2013 r. nastąpiło zwiększenie kwoty planowych dochodów budżetowych we wszystkich częściach nadzorowanych przez Ministra Rolnictwa i Rozwoju Wsi, tj.: w części 32 Rolnictwo z kwoty 29.156 tys. zł do 30.744 tys. zł, tj. o 1.588 tys. zł, w części 33 Rozwój wsi z kwoty 1.537.961 tys. zł do 1.851.170 tys. zł, tj. o 313.209 tys. zł, w części 35 Rynki rolne z kwoty 67.904 tys. zł do 141.430 tys. zł, tj. o kwotę 73.526 tys. zł i w części 62 Rybołówstwo z kwoty 335 tys. zł do 353 tys. zł, tj. o 18 tys. zł.

Najwyższa kwota zwiększeń dotyczyła części 33 Rozwój wsi i związana była z planowanymi wyższymi wpływami z tytułu: nadwyżki finansowej za 2012 r. Agencji Nieruchomości Rolnych¹³, rozliczenia

⁹ Kontrola objęła planowanie i realizację dochodów budżetu państwa tylko w tych częściach, w których zaplanowano i zrealizowano dochody w kwocie wyższej niż 200 mln zł.

¹⁰ Dz.U. z 2012 r., poz. 628.

¹¹ Rozporządzenie Ministra Rolnictwa i Rozwoju Wsi z dnia 20 grudnia 2012 r. zmieniające rozporządzenie w sprawie szczegółowych zasad gospodarki finansowej Agencji Nieruchomości Rolnych oraz gospodarki finansowej Zasobu Własności Rolnej Skarbu Państwa (Dz.U. 2012, poz. 1488). W rozporządzeniu tym dokonano zmiany rozporządzenia Ministra Rolnictwa i Rozwoju Wsi z dnia 16 marca 2009 r. w sprawie szczegółowych zasad gospodarki finansowej Agencji Nieruchomości Rolnych oraz gospodarki finansowej Zasobu Własności Rolnej Skarbu Państwa (Dz.U. Nr 52, poz. 427, ze zm.) poprzez dodanie ust. 1b w § 9a w następującym brzmieniu: „Roczne zobowiązanie Agencji za 2013 r. z tytułu wypłat na zasilenie Funduszu Rekompensacyjnego, o którym mowa w przepisach o realizacji prawa do rekompensaty z tytułu pozostawienia nieruchomości poza obecnymi granicami Rzeczypospolitej Polskiej, jest obliczane jako iloczyn 10% powierzchni gruntów sprzedanych w przetargach w danym roku obrotowym i średniej ceny sprzedaży jednego hektara gruntu Zasobu Własności Rolnej Skarbu Państwa z jego częściami składowymi, uzyskanej w przetargach w danym roku obrotowym”. Zmiana tego rozporządzenia odbyła się zgodnie z wnioskiem Ministra Finansów, w sprawie wydłużenia na 2013 r. obniżenia zasilenia rachunku Funduszu Rekompensacyjnego, w związku z trudną sytuacją finansów publicznych, po dokonaniu przez Ministerstwo Finansów analizy wysokości środków znajdujących się na tym Funduszu, jak i przewidywanej w 2013 r. wypłaty odszkodowań z tego Funduszu, pomimo zgłaszanych w tej sprawie przez Ministra Skarbu uwag dotyczących zagrożenia ryzyka utraty płynności Funduszu Rekompensacyjnego.

¹² Ustawa z dnia 27 września 2013 r. o zmianie ustawy budżetowej na rok 2013 (Dz.U. z 2013 r., poz. 1212).

¹³ Wpłaty nadwyżki finansowej ANR dokonuje stosownie do art. 22 ust.1 ufp.

nadwyżki środków pieniężnych za 2012 r. Zasobu Własności Rolnej Skarbu Państwa (ZWRSP), zaliczek kwartalnych dotyczących nadwyżki ZWRSP za 2013 r. z tytułu zwiększonych dochodów ze sprzedaży składników ZWRSP i dzierżaw.

Dochody zrealizowane w części 32 Rolnictwo wyniosły 41.761,4 tys. zł i były o 35,8% wyższe od planu wynikającego z ustawy budżetowej na 2013 r. ustalonego na kwotę 30.744 tys. zł oraz wyższe o 17,7% od wykonania w 2012 r. wynoszącego 35.473,5 tys. zł. Uzyskanie wyższych dochodów niż planowane spowodowane było głównie wykonaniem większej liczby badań rejestrowych przez Centralny Ośrodek Badania Odmian Roślin Uprawnych, zwrotem dopłat (wraz z odsetkami) do ubezpieczeń upraw rolnych i zwierząt gospodarskich, wzrostem liczby kontroli weterynaryjnych przeprowadzonych przez graniczne inspektoraty weterynarii, wpływami z tytułu kar umownych naliczonych wykonawcom przez Biuro Administracyjno-Budżetowe MRiRW za niedotrzymanie terminu wykonania usług.

Dochody zrealizowane w części 33 Rozwój wsi wyniosły 1.879.688,3 tys. zł i były wyższe o 1,5% (kwotowo o 28.518,3 tys. zł) od planu wynikającego z ustawy budżetowej na 2013 r. ustalonego w wysokości 1.851.170 tys. zł oraz wyższe o 9,9% od wykonania w 2012 r. wynoszącego 1.711.106 tys. zł.

Uzyskane w tej części nieplanowane dochody w wysokości 28.516,5 tys. zł dotyczyły zwrotów dotacji budżetowych z Agencji Restrukturyzacji i Modernizacji Rolnictwa oraz kwot zwróconych przez beneficjentów, w tym pobranych nienależnie w ramach: płatności uzupełniających do gruntów rolnych, Programu Rozwoju Obszarów Wiejskich (PROW) 2007–2013, Sektorowego Programu Operacyjnego „Restrukturyzacja i modernizacja sektora żywnościowego oraz rozwój obszarów wiejskich 2004–2006”, Planu Rozwoju Obszarów Wiejskich 2004–2006, a także pomocowego programu przedakcesyjnego SAPARD.

Wpłata nadwyżki środków pieniężnych z gospodarowania mieniem ZWRSP wyniosła w 2013 r. 1.730.231,6 tys. zł i stanowiła 100% planu oraz była o 42.410,1 tys. zł, tj. o 2,5% wyższa od wykonania w 2012 r. Dochody z tego tytułu stanowiły 92% dochodów części 33 i zostały przekazane przez ANR terminowo, tj. zgodnie z art. 20 ust. 5 c ustawy z dnia 19 października 1991 r. o gospodarowaniu nieruchomościami rolnymi Skarbu Państwa¹⁴.

Dochody zrealizowane w części 35 Rynki rolne wyniosły 192.172,4 tys. zł i były o 35,9% wyższe od planu wynikającego z ustawy budżetowej na 2013 r. ustalonego na kwotę 141.430 tys. zł oraz wyższe o 63,7% od wykonania w 2012 r. wynoszącego 117.366,5 tys. zł. Spowodowane to było głównie uzyskaniem wyższych wpływów z tytułu opłat cukrowych, a także uzyskaniem nieplanowanych dochodów w wysokości 16.655,3 tys. zł z tytułu odzyskanej opłaty dodatkowej za przekroczenie w roku kwotowym 2012/2013 krajowej kwoty dostaw hurtowych w ramach mechanizmu „Kwotowanie Produkcji Mleka”.

Dochody zrealizowane w części 62 Rybołówstwo wyniosły 6.648,2 tys. zł i były blisko 19-krotnie wyższe od planu wynikającego z ustawy budżetowej na 2013 r. (353 tys. zł) i stanowiły 70,5% wykonania w 2012 r. wynoszącego 9.433,8 tys. zł. Wynikało to przede wszystkim z uzyskania nieplanowanych dochodów z tytułu zwrotów dotacji przez ARiMR na Program Operacyjny Zrównoważony rozwój sektora rybołówstwa i nadbrzeżnych obszarów rybackich 2007–2013, umownych i karnych odsetek od dotacji oraz odsetek bankowych.

Na koniec 2013 r. w części 32 Rolnictwo wystąpiły należności budżetowe w kwocie 2.499,4 tys. zł i w porównaniu do 2012 r. były wyższe o 304,3 tys. zł, tj. o 13,9%. Zaległości stanowiły 71,2% należności, tj. kwotę 1.780,6 tys. zł i były wyższe w porównaniu do 2012 r. o 12,7%, tj. o 200,7 tys. zł. Wzrost zaległości nastąpił przede wszystkim z powodu niedokonania przez Krajową Radę Izb Rolniczych (KRIR) zwrotu dotacji celowej wraz z odsetkami w wysokości 286,2 tys. zł, niewykorzystanej

¹⁴ Dz.U. z 2012 r., poz. 1187 ze zm.

do dnia 31 grudnia 2012 r. na pokrycie kosztów związanych z uczestnictwem izb rolniczych, związków zawodowych rolników indywidualnych oraz społeczno-zawodowych organizacji rolniczych w ponadnarodowych organizacjach rolniczych reprezentujących interesy zawodowe rolników indywidualnych wobec instytucji Unii Europejskiej.

W części 33 Rozwój wsi nie wystąpiły należności z tytułu dochodów budżetowych.

W części 35 Rynki rolne należności budżetowe na koniec 2013 r. wyniosły 85,1 tys. zł i były niższe od należności na koniec 2012 r. o 39,7%, tj. o 56 tys. zł. Zaległości w tej części wyniosły 70,5 tys. zł i były niższe od zaległości na koniec 2012 r. o 50,2 tys. zł, tj. o 41,6%. Związane było to z uregulowaniem należności z tytułu przeprowadzonych badań artykułów rolno-spożywczych oraz wyegzekwowaniem części należności od kontrahenta.

W części 62 Rybołówstwo należności na koniec 2013 r. wyniosły 4.836,8 tys. zł i były niższe od stanu na koniec 2012 r. o 2,3%, tj. o 112,6 tys. zł. Nastąpiło również zmniejszenie stanu zaległości na koniec 2013 r. w stosunku do 2012 r. Spowodowane to było umorzeniem przez Ministra Rolnictwa i Rozwoju Wsi kar pieniężnych w ramach pomocy de minimis nałożonych w drodze decyzji na podstawie ustawy z dnia 19 lutego 2004 r. o rybołówstwie¹⁵.

1.2. Zrealizowane dochody Biura Administracyjno-Budżetowego MRiRW

Plan dochodów budżetowych BAB ogółem dla części 32 Rolnictwo, 33 Rozwój wsi, 35 Rynki rolne, 62 Rybołówstwo ustalony w wysokości 5.363 tys. zł, wykonany został w 126,6%, tj. w wysokości 6.787,8 tys. zł. Dla części 32 plan wyniósł 5.326 tys. zł, a wykonanie – 6.752,2 tys. zł (126,8% planu), dla części 33 planowane dochody wynosiły 9 tys. zł, wykonanie 11,5 tys. zł (127,8% planu), dla części 35 planowane dochody wynosiły 4 tys. zł, a wykonanie – 0,9 tys. zł (22,5% planu), dla części 62 planowane dochody wynosiły 23 tys. zł, a wykonanie – 23,4 tys. zł (101,7% planu). Jak wyjaśnił Dyrektor BAB: *„realizacji planu dochodów w niektórych paragrafach nie można przewidzieć, np. w części 32, w rozdziale 75001 – Urzędy naczelnych i centralnych organów administracji rządowej, w § 0580 – Grzywny i kary od osób prawnych i innych jednostek organizacyjnych dochodów nie można przewidzieć, gdyż ich wielkość uzależniona jest od kar umownych dla wykonawców oraz wyegzekwowanych przez Urzędy Skarbowe kwot z tytułu kar administracyjnych wymierzonych rybakom przez OIRM w Szczecinie. Rozbieżności między planem a wykonaniem dochodów np. w § 0970 – Wpływy z różnych dochodów wynikają z faktu, że dotyczą zwrotów wydatków z lat ubiegłych z tytułu różnych rozliczeń, których nie można dokładnie przewidzieć. Dotyczy to również dochodów w paragrafach w częściach 33, 35, 62”.*

1.2.1. Zaległości budżetowe

Na koniec 2013 r. zaległości netto z tytułu należności budżetowych BAB w części 32 wyniosły ogółem 1.061,2 tys. zł i dotyczyły kar administracyjnych wymierzonych przez Okręgowy Inspektorat Rybołówstwa Morskiego (OIRM) w Szczecinie – 24,5 tys. zł, kar umownych wymierzonych przez MRiRW – 10,5 tys. zł, zadań przejętych po gospodarstwie pomocniczym MRiRW (dotyczących świadczonych usług wynajmu lub użycia pomieszczeń w gmachu MRiRW) – 1.013,5 tys. zł i pozostałych dłużników – 12,7 tys. zł. Zaległości netto na koniec 2012 r. wyniosły ogółem 1.027,8 tys. zł. Zaległości netto w 2013 r. w stosunku do 2012 r. wzrosły o 3,3% i wynikały ze wzrostu odsetek od należności z tytułu kar administracyjnych. W stosunku do wszystkich zaległości prowadzone było postępowanie windykacyjne. W 2013 r. nie dokonywano umorzeń, zaniechań poboru, rozkładania na raty, odroczeń należności budżetu państwa oraz brak było należności, które uległy przedawnieniu.

Należności z tytułu dochodów budżetowych zostały określone terminowo i w prawidłowej wysokości.

¹⁵ Dz.U. Nr 62, poz. 574 ze zm.

2. Wydatki budżetu państwa

Dane o wydatkach budżetowych budżetu państwa przedstawiono w załączniku nr 2 do Informacji.

Dane o wydatkach budżetowych budżetu państwa według grup ekonomicznych przedstawiono w załączniku nr 6 do Informacji.

2.1. Planowanie wydatków budżetu państwa

Ministerstwo Rolnictwa i Rozwoju Wsi opracowało dokumenty planistyczne dotyczące wydatków budżetu państwa zgodnie z zasadami określonymi w rozporządzeniu Ministra Finansów z dnia 31 maja 2012 r. w sprawie szczegółowego sposobu, trybu i terminów opracowania materiałów do projektu ustawy budżetowej na rok 2013.

Przy planowaniu uwzględniono potrzeby zgłoszone przez jednostki podległe i nadzorowane oraz przekazane przez Ministra Finansów dyspozycje i wskaźniki makroekonomiczne.

Kwoty planowanych wydatków budżetu państwa zgłoszone w sierpniu 2012 r. przez dysponenta części w drukach planistycznych uwzględniały limity i kwoty planu przyznane w lipcu i sierpniu 2012 r. przez Ministra Finansów¹⁶, Ministra Rozwoju Regionalnego¹⁷ oraz Ministra Obrony Narodowej¹⁸ i wyniosły: w części 32 – 803.918 tys. zł, w części 33 – 4.708.164 tys. zł, w części 35 – 429.297 tys. zł, w części 62 – 159.979 tys. zł.

Wydatki dotyczące części 35 i 62 w ww. wysokościach zostały ujęte w ustawie budżetowej na 2013 r.

W części 32 Rolnictwo w ustawie budżetowej ujęto kwotę 805.075 tys. zł, tj. o 1.157 tys. zł wyższą w stosunku do zgłoszonej, w wyniku korekt wprowadzonych przez Ministra Finansów, tj. przyznania dodatkowych środków na realizację inwestycji związanej z modernizacją instalacji do inaktywacji wirusa pryszczycy w ściekach w Zakładzie Pryszczycy¹⁹ Państwowego Instytutu Weterynarii (PIW) – Państwowego Instytutu Badawczego (PIB) w Puławach (2.500 tys. zł), nieuwzględnienia zgłoszonych dodatkowych²⁰ potrzeb szkół rolniczych w zakresie środków na realizację projektów współfinansowanych ze środków Unii Europejskiej (1.224 tys. zł), a także zmniejszenia kwoty wydatków w związku z likwidacją Resortowej Komisji Orzekającej w sprawach o naruszenie dyscypliny finansów publicznych przy Ministrze Rolnictwa i Rozwoju Wsi (119 tys. zł).

W części 33 Rozwój wsi w ustawie budżetowej ujęto kwotę 4.871.664 tys. zł, tj. o 163.500 tys. zł wyższą w stosunku do kwoty zgłoszonej przez MRiRW, w wyniku przyznania dodatkowych środków przez Ministra Finansów na dotację podmiotową dla ARiMR.

W lipcu 2013 r.²¹ Minister Finansów poinformował Ministra Rolnictwa i Rozwoju Wsi o podjęciu prac nad nowelizacją ustawy budżetowej na 2013 r. polegających między innymi na zmniejszeniu planu wydatków MRiRW o kwotę 463,6 mln zł.

Minister Rolnictwa i Rozwoju Wsi zaproponował następujące zmniejszenia w poszczególnych częściach budżetowych: w części 32 Rolnictwo o kwotę 2.899 tys. zł, w części 33 Rozwój wsi o kwotę 365.624 tys. zł, w części 35 Rynki rolne o kwotę 18.353 tys. zł, w części 62 Rybołówstwo o kwotę 280 tys. zł i w części 83 Rezerwy celowe o kwotę 76.468 tys. zł²².

¹⁶ Pisma: z dnia 24 lipca 2012 r., znak: IP6/9014/203a/GJE/2012/PHMJ 4378, z dnia 27 lipca 2012 r., znak: BP6/414/167/AJG/2012/350 oraz z dnia 10 sierpnia 2012 r., znak: RR3/4111/34/PBI/12/2266.

¹⁷ Pismo z dnia 27 lipca 2012 r., znak: DEF-I-03130-39-MB/12 NK 91155/12.

¹⁸ Pismo z dnia 5 lipca 2012 r., znak: 2906/S/2.

¹⁹ W Zduńskiej Woli.

²⁰ Ponad limit ustalony przez Ministra Rozwoju Regionalnego.

²¹ Pismo z dnia 16 lipca 2013 r., znak: BP6/411/15/DOM/2013/RD-72441.

²² Propozycja dotyczyła zmniejszenia o 36.468 tys. zł poz. 8 rezerw celowych przeznaczonych na współfinansowanie projektów z udziałem środków europejskich i zmniejszenia o 40.000 tys. zł poz. 35 rezerw celowych finansujących dopłaty do ubezpieczeń upraw rolnych i zwierząt gospodarskich (w znowelizowanej ustawie budżetowej na 2013 r. pozycja ta została zmniejszona o 20.000 tys. zł).

Propozycje Ministra Rolnictwa i Rozwoju Wsi zostały uwzględnione w zakresie części 32, 35 i 62, natomiast w części 33 wydatki zostały zmniejszone o 385.624 tys. zł. W znowelizowanej ustawie budżetowej na 2013 r. plan wydatków dla poszczególnych części wyniósł: dla części 32 Rolnictwo – 802.176 tys. zł, dla części 33 Rozwój wsi – 4.486.040 tys. zł, dla części 35 Rynki rolne – 410.944 tys. zł i dla części 62 Rybołówstwo – 159.699 tys. zł.

Wydatki zaplanowane w ustawie budżetowej na 2013 r. w częściach, których dysponentem był Minister Rolnictwa i Rozwoju Wsi zostały w trakcie 2013 r. zwiększone ze środków pochodzących z rezerw celowych (część 83) o kwotę 2.689.953,6 tys. zł. Zwiększenia wynikały z potrzeb jednostek podległych i nadzorowanych i zostały przeznaczone na realizację zadań. Z przyznanej kwoty rezerw celowych wykorzystano kwotę 2.665.198,7 tys. zł, tj. 99,1%.

W części 32 Rolnictwo zwiększenie planu wydatków wyniosło łącznie 109.103 tys. zł, z tego: z rezerw celowych – 107.021 tys. zł oraz z przesunięcia planowanych wydatków z części 33 Rozwój wsi – 2.020 tys. zł i z części 62 Rybołówstwo – 62 tys. zł. Z przyznanej kwoty rezerw celowych wykorzystano kwotę 86.886,4 tys. zł, tj. 81,2%, głównie na sfinansowanie dopłat do składek na ubezpieczenia upraw rolnych i zwierząt gospodarskich, dotacje celowe na pokrycie części odszkodowań z tytułu szkód spowodowanych przez suszę w 2013 r., wydatki majątkowe szkół i internatów rolniczych, finansowanie skutków zmian systemowych wynikających z art. 94 ustawy z dnia 27 sierpnia 2009 r. – Przepisy wprowadzające ustawę o finansach publicznych²³ z tytułu przejętych przez jednostki budżetowe zadań, które w 2010 r. były wykonywane przez gospodarstwa pomocnicze oraz wydatki bieżące państwowych jednostek budżetowych.

Budżet części 33 Rozwój wsi został zwiększony z rezerw celowych o kwotę 2.461.019,1 tys. zł. Z przyznanej kwoty wykorzystano 2.460.735,4 tys. zł, tj. 100%, z tego: 2.460.574,3 tys. zł na realizację płatności Wspólnej Polityki Rolnej przez ARiMR, w tym współfinansowanie PROW 2007–2013, 160 tys. zł na dofinansowanie wydatków na ubezpieczenie społeczne pracowników w związku z podniesieniem wysokości składki rentowej o 2%, 1,1 tys. zł na sfinansowanie dodatków służby cywilnej (wraz z pochodnymi) dla pracowników służby cywilnej przewidzianych do mianowania z dniem 1 grudnia 2013 r.

Budżet części 35 Rynki rolne został zwiększony z rezerw celowych o kwotę 24.487,5 tys. zł. Z przyznanej kwoty wykorzystano 22.363,4 tys. zł, tj. 91,3%, z tego 22.192,5 tys. zł na realizację płatności WPR przez Agencję Rynku Rolnego, 146 tys. zł na dofinansowanie wydatków na ubezpieczenie społeczne pracowników w związku z podniesieniem wysokości składki rentowej o 2%, 24,9 tys. zł na sfinansowanie dodatków służby cywilnej oraz dodatkowego wynagrodzenia rocznego (wraz z pochodnymi).

W części 62 Rybołówstwo zwiększenia z rezerw celowych wyniosły 97.426 tys. zł. Z przyznanej kwoty wykorzystano 95.213,5 tys. zł, tj. 97,7%, z tego 95.162 tys. zł na współfinansowanie krajowe pomocy dla beneficjentów PO „Zrównoważony rozwój (...)” oraz 51,5 tys. zł na dofinansowanie wydatków na ubezpieczenie społeczne pracowników w związku z podniesieniem wysokości składki rentowej o 2%.

Prawidłowość przeniesień planowanych wydatków oraz celowość wydatków sprawdzono na próbie zmian dokonanych w 2013 r. w budżecie państwa (BP), rozumianym jako budżet środków krajowych, nie stwierdzając nieprawidłowości. Badaniu poddano w części 32 – 78,9% kwoty przeniesień z rezerw celowych, w części 33 – 33,6%, w części 35 – 58% i w części 62 – 53%.

Badanie prawidłowości przeniesień wydatków majątkowych dokonanych przez Ministra Rolnictwa i Rozwoju Wsi sprawdzono na próbie dotyczącej 23 zmian przeprowadzonych w miesiącu grudniu 2013 r. na łączną kwotę 1.065,6 tys. zł²⁴. Zmiany wydatków majątkowych zaplanowanych w ustawie budżetowej były zgodne z art. 171 ust. 3 ufp.

²³ Dz.U. Nr 157, poz. 1241 ze zm.

²⁴ Z tego: 12 zmniejszeń planu wydatków na łączną kwotę 583,7 tys. zł i 11 zwiększeń planu wydatków na łączną kwotę 481,9 tys. zł.

Badaniu podlegały również trzy decyzje Ministra Rolnictwa i Rozwoju Wsi dotyczące przeniesienia planowanych wydatków pomiędzy częściami klasyfikacji budżetowej na łączną kwotę 2.082 tys. zł. O dokonaniu tych zmian Minister Rolnictwa i Rozwoju Wsi, stosownie do art. 171 ust. 9 ufp, informował Radę Ministrów.

Budżet dysponenta III stopnia – BAB został zwiększony w 2013 r. z rezerw celowych o kwotę 3.610,6 tys. zł, z tego: w części 32 o 3.276,8 tys. zł, w części 33 o 161,1 tys. zł, w części 35 o 112,7 tys. zł i w części 62 o 60 tys. zł. Wykorzystanie tych środków wyniosło łącznie 3.586,7 tys. zł (99,3% planu po zmianach), z tego: w części 32 – 3.261,5 tys. zł, w części 33 – 161,1 tys. zł, w części 35 – 112,7 tys. zł i w części 62 – 51,4 tys. zł. Wydatki przeznaczono między innymi na: sfinansowanie skutków zmian systemowych wynikających z art. 94 ustawy z dnia 27 sierpnia 2009 r. – Przepisy wprowadzające ustawę o finansach publicznych z tytułu przejętych przez BAB zadań, które w 2010 r. były wykonywane przez gospodarstwo pomocnicze, dofinansowanie wydatków na ubezpieczenie społeczne pracowników w związku z podniesieniem wysokości składki rentowej o 2%, sfinansowanie dodatków służby cywilnej oraz dodatkowego wynagrodzenia rocznego (wraz z pochodnymi).

2.2. Realizacja wydatków budżetu państwa

2.2.1. Realizacja wydatków w części 32 Rolnictwo

Zrealizowane w części 32 Rolnictwo wydatki wyniosły 877.787,2 tys. zł, tj. 96,3% planu po zmianach. W porównaniu do 2012 r. były one wyższe o 33.112,7 tys. zł, tj. o 3,9%. W tej części budżetowej realizowane były w szczególności wydatki na działalność statutową 45 Zespołów Szkół Centrum Kształcenia Rolniczego, Krajowego Centrum Edukacji Rolniczej w Brwinowie, Krajowej Stacji Chemiczno-Rolniczej (KSCh-R), Centralnego Ośrodka Badania Odmian Roślin Uprawnych, Krajowego Centrum Hodowli Zwierząt (KCHZ), Głównego i Granicznych Inspektoratów Weterynarii, Głównego Inspektoratu Ochrony Roślin i Nasiennictwa (GIORiN), a także Ministerstwa Rolnictwa i Rozwoju Wsi Biura Administracyjno-Budżetowego (Urząd Ministra).

W ramach działu 801 „Oświata i wychowanie” oraz 854 „Edukacyjna opieka wychowawcza”, gdzie finansowane były wydatki dotyczące szkół rolniczych i internatów, zaplanowano wydatki w łącznej wysokości 194.489,2 tys. zł, które wykonano na kwotę 191.422 tys. zł, tj. 98,4% planu po zmianach. Wykonane wydatki na ten cel stanowiły 21,8% ogółu wydatków części 32 Rolnictwo.

Najwyższe wydatki (według podziału na grupy ekonomiczne określone w ustawie budżetowej) stanowiły dotacje i subwencje (476.750,8 tys. zł, tj. 54,3% wydatków części 32) oraz wydatki bieżące państwowych jednostek budżetowych (323.091,5 tys. zł, tj. 36,8% wydatków części 32). Dotacje i subwencje zostały zrealizowane w 95,3% planu po zmianach i były wyższe od wydatków tej grupy w 2012 r. o 3,1%. Wydatki bieżące zostały zrealizowane w 99,5% planu po zmianach i były wyższe od wydatków w 2012 r. o 6,2%. Świadczenia na rzecz osób fizycznych zostały zrealizowane w wysokości 5.845,5 tys. zł, tj. 97,7% planu po zmianach i były wyższe o 13,6% w stosunku do 2012 r. Wydatki majątkowe zrealizowano w kwocie 31.733,7 tys. zł, tj. 98,7% planu po zmianach, były one niższe o 4,4% od wydatków tej grupy w 2012 r. Wydatki na współfinansowanie projektów z udziałem środków UE wyniosły 40.365,7 tys. zł, tj. 83,8% planu po zmianach, były one wyższe o 2,3% od wydatków tej grupy w 2012 r.

Niepełne wykonanie wydatków na dotacje i subwencje (95,3%) w 2013 r. dotyczyło między innymi dopłat do składek na ubezpieczenia upraw rolnych i zwierząt gospodarskich (w związku z niższym niż zakładano zainteresowaniem rolników zawarciem umów ubezpieczenia upraw rolnych i zwierząt gospodarskich), dotacji celowej na realizację zadania pn. „Zbieranie i wykorzystywanie danych rachunkowych z gospodarstw rolnych na potrzeby FADN (Farm Accountancy Data Network)” (w związku z niższą kwotą wydatkowaną na pochodne od wynagrodzeń), a także wydatków na realizację programu wieloletniego pn. „Konkurencyjność polskiej gospodarki żywnościowej w warunkach globalizacji i integracji europejskiej” realizowanego przez Instytut Ekonomiki Rolnictwa i Gospodarki Żywnościowej PIB w Warszawie (w związku z oszczędnościami uzyskanymi w drodze przeprowadzanych postępowań o udzielenie zamówień publicznych).

Niepełne wykonanie wydatków bieżących (99,5%) w 2013 r. dotyczyło podległych jednostek budżetowych, tj. Krajowej Stacji Chemiczno-Rolniczej, Krajowego Centrum Hodowli Zwierząt, Głównego Inspektoratu Weterynarii i Granicznych Inspektoratów Weterynarii, Głównego Inspektoratu Ochrony Roślin i Nasiennictwa, Biura Administracyjno-Budżetowego MRiRW, Krajowego Centrum Edukacji Rolniczej w Brwinowie oraz szkół rolniczych i wynikało z realizacji wydatków budżetowych w sposób celowy i oszczędny. Ponadto niższe niż planowano wykonanie wydatków było wynikiem niepobrania planowanych ilości prób do badań z powodu braku dostatecznej ilości przesyłek, których koszty badań były finansowane z powyższego rozdziału. Graniczne Inspektoraty Weterynarii na etapie planowania środków w rozdziale 01022 – Zwalczanie chorób zakaźnych zwierząt oraz badania monitoringowe pozostałości chemicznych i biologicznych w tkankach zwierząt i produktach pochodzenia zwierzęcego nie były w stanie dokładnie ustalić wysokości wydatków, jakie zostaną poniesione i ile przesyłek będzie podlegać badaniom.

Niepełne wykonanie wydatków na współfinansowanie projektów z udziałem środków UE (83,8% planu po zmianach) spowodowane było niezrealizowaniem projektów współfinansowanych ze środków UE przez szkoły rolnicze podległe Ministrowi Rolnictwa i Rozwoju Wsi, z uwagi na odrzucenie wniosków szkół o dofinansowanie projektów przez właściwe Instytucje Zarządzające programami UE z powodów formalnych.

W części 32 Rolnictwo wysokość dotacji wyniosła 481.003,4 tys. zł, tj. 95,3% planu po zmianach ustalonego w wysokości 504.859 tys. zł.

Dotacje podmiotowe w części 32 przyznano dla 6 podmiotów w łącznej kwocie 15.107 tys. zł, tj.:

- Centralnego Ośrodka Badania Odmian Roślin Uprawnych – 9.391 tys. zł (rozdział 01013),
- Centralnej Biblioteki Rolniczej – 4.176 tys. zł (rozdział 92116),
- czterech muzeów – 1.540 tys. zł²⁵ (rozdział 92118), w tym głównie dla Muzeum Narodowego Rolnictwa i Przemysłu Rolno-Spożywczego w Szreniawie w wysokości 1.250 tys. zł.

Przyznane dotacje podmiotowe zostały w pełni wykorzystane.

Dotacje przedmiotowe²⁶ w części 32 zostały wykorzystane w wysokości 129.301,2 tys. zł, tj. 99,4% planu po zmianach (130.067,5 tys. zł), z tego wydatkowano:

- 104.300,2 tys. zł (99,8% planu po zmianach) na postęp biologiczny w produkcji zwierzęcej (rozdział 01020). Środki na postęp biologiczny w produkcji zwierzęcej przeznaczone były głównie na ochronę zasobów genetycznych (3.872,7 tys. zł) oraz usługi zootechniczne obejmujące prowadzenie ksiąg hodowlanych (20.381,8 tys. zł) i ocenę wartości użytkowej lub hodowlanej zwierząt (79.625,8 tys. zł);
- 18.144,1 tys. zł (97,6% planu po zmianach) na zadania z zakresu postępu biologicznego w produkcji roślinnej (rozdział 01015). Wydano 24 decyzje dla 15 podmiotów, które złożyły wnioski o udzielenie i wypłacenie dotacji na badania podstawowe ujęte w załączniku nr 9 (112 tematów zadań) do rozporządzenia Ministra Rolnictwa i Rozwoju Wsi z dnia 18 maja 2010 r. w sprawie stawek dotacji przedmiotowych dla różnych podmiotów wykonujących zadania na rzecz rolnictwa. Wykonawcy byli rozliczani z wykorzystania otrzymanej dotacji na podstawie sprawozdania merytorycznego i finansowego przekazywanego Ministrowi Rolnictwa i Rozwoju Wsi. Efektem prowadzenia badań podstawowych było uzyskanie nowej wiedzy, która jest prezentowana w postaci posterów, doniesień konferencyjnych i publikacji naukowych oraz weryfikowana przez środowisko naukowe. Miernikami dla realizacji badań na rzecz postępu biologicznego w produkcji roślinnej umieszczonymi w planie wydatków budżetowych były 53 publikacje z zakresu tematycznego obejmującego rośliny rolnicze oraz 17 publikacji z zakresu tematycznego obejmującego rośliny ogrodnicze. Mierniki przewidziane do realizacji w 2013 r. zostały zrealizowane w 100%;

²⁵ Obwieszczenie Ministra Rolnictwa i Rozwoju Wsi z dnia 28 lutego 2013 r. w sprawie wykazu jednostek instytucji kultury, którym przyznano dotacje podmiotowe oraz kwot tych dotacji (Dz.Urz. MRiRW z 2013 r., poz. 5).

²⁶ Dotacje te są wypłacane na podstawie rozporządzenia Ministra Rolnictwa i Rozwoju Wsi z dnia 18 maja 2010 r. w sprawie stawek dotacji przedmiotowych dla różnych podmiotów wykonujących zadania na rzecz rolnictwa (Dz.U. Nr 91, poz. 595 ze zm.).

- 4.461,8 tys. zł (98,7% planu po zmianach) na realizację badań z zakresu rolnictwa ekologicznego dla organizacji badawczych (rozdział 01018). W 2013 r. zrealizowane zostały 32 prace badawcze. Prowadzone działania, w tym również w zakresie badań w rolnictwie ekologicznym, doprowadziły do osiągnięcia założonej wartości miernika wykonania budżetu zadaniowego dla tego celu jakim był wzrost liczby gospodarstw ekologicznych do końca roku budżetowego 2013 – do 26.400. Jednym z warunków rozliczenia dotacji było umieszczanie wyników badań na stronie internetowej organizacji badawczej i udostępnianie ich na tej stronie przez 5 lat;
- 2.395,1 tys. zł (99,2% planu po zmianach) na ochronę roślin (rozdział 01017). Wydatkowanie ww. środków na dofinansowanie kosztów ochrony roślin miało na celu zmniejszenie obciążeń nakładanych na producentów rolnych w związku z wykryciem określonych organizmów kwarantannowych podlegających obowiązkowi zwalczania. W 2013 r. zrealizowano założony dla zadania miernik, tj. „utrzymanie poziomu nieprawidłowości w zakresie zwalczania organizmów kwarantannowych objętych dotacjami w stosunku do liczby przeprowadzonych kontroli” poniżej 2% (wartość rzeczywista miernika wyniosła 0,73%). Dotowane były działania zwalczające oraz zapobiegające rozprzestrzenianiu się bakterii *Clavibacter michiganensis* ssp. *sepedonicus* i *Ralstonia solanacearum* oraz chrząszcza – zachodniej kukurydzianej stonki korzeniowej. W 2013 r. nie wykorzystano w pełni środków budżetowych zaplanowanych pierwotnie na dofinansowanie kosztów ochrony roślin, ponieważ wartość wypłacanych dotacji była w dużej mierze uzależniona od ilości stwierdzanych w danym roku ognisk występowania organizmów kwarantannowych, a także spowodowanych przez te organizmy strat.

Dotacje celowe w części 32 wykorzystane zostały w kwocie 336.595,2 tys. zł, tj. 93,6% zaplanowanej kwoty 359.684,5 tys. zł i wydatkowane zostały w wysokości:

- 164.407 tys. zł (rozdział 01026) na dopłaty do ubezpieczeń upraw rolnych i zwierząt gospodarskich, zawieranych przez cztery zakłady ubezpieczeń; wydatki stanowiły 89,4% w stosunku do zaplanowanej po zmianach na rok 2013 kwoty 183.800 tys. zł. Zawieranie z zakładami ubezpieczeń umów na stosowanie dopłat do składek ubezpieczenia upraw rolnych i zwierząt gospodarskich miało na celu zapewnienie ochrony ubezpieczeniowej produkcji rolniczej prowadzonej przez producentów rolnych. Środki z odszkodowań służyły producentom rolnym głównie na pokrycie kosztów wznowienia produkcji w gospodarstwach rolnych. W 2013 r. zakłady ubezpieczeń zawarły 151.408 umów ubezpieczenia, tj. o 11,3% więcej niż w roku 2012, w tym 151.101 umów ubezpieczenia upraw rolnych na sumę ubezpieczenia 14.232.425,2 tys. zł i 307 umów ubezpieczenia zwierząt gospodarskich na sumę ubezpieczenia 103.178 tys. zł. Ochroną ubezpieczeniową objęto 3.398.811,77 ha upraw rolnych oraz 4.073.830 szt. zwierząt gospodarskich (w tym 4.048.753 szt. drobiu). Niepełne wykorzystanie w 2013 r. kwoty dotacji na dopłaty do składek na ubezpieczenia upraw rolnych i zwierząt gospodarskich wynikało z oferowania przez zakłady ubezpieczeń w niektórych przypadkach, wyższych stawek taryfowych od progów uprawniającego do uzyskania dopłat. W planie zadaniowym przyjęto miernik realizacji tego zadania jako powierzchnia ubezpieczonych upraw w stosunku do powierzchni gruntów ornych (%) na poziomie 42%. Jednakże mając na uwadze niższe niż zakładano zainteresowanie rolników zawarciem umów ubezpieczenia, miernik ten został zrealizowany na poziomie 24,5%;
- 86.412,4 tys. zł (rozdział 01080) na realizację wydatków bieżących dziewięciu programów wieloletnich, tj. 96,5% zaplanowanej kwoty 89.566,5 tys. zł;
- 61.181,5 tys. zł (rozdział 01095), tj. 99,7% z zaplanowanej kwoty 65.106,3 tys. zł, między innymi na: wydatki bieżące Instytutu Ekonomiki Rolnictwa i Gospodarki Żywnościowej PIB w Warszawie realizującego zadanie pn. „Zbieranie i wykorzystanie danych rachunkowych z gospodarstw rolnych

- na potrzeby FADN (Farm Accountancy Data Network)²⁷ – 36.668,4 tys. zł, funkcjonowanie laboratoriów referencyjnych w: PIW-PIB w Puławach, Instytucie Zootechniki-PIB w Krakowie, Instytucie Ochrony Roślin-PIB w Poznaniu – 15.637,4 tys. zł, dofinansowanie kosztów związanych z uczestnictwem izb rolniczych, związków zawodowych rolników indywidualnych oraz społeczno-zawodowych organizacji rolników w ponadnarodowych organizacjach rolniczych, reprezentujących interesy zawodowe rolników indywidualnych wobec instytucji Unii Europejskiej – 3.998,6 tys. zł, finansowanie trzech zadań zleconych przez Ministra Rolnictwa i Rozwoju Wsi do realizacji przez FAPA²⁸ – 3.119,5 tys. zł, system monitoringu suszy w Polsce²⁹ dla Instytutu Upraw Nawożenia i Gleboznawstwa-PIB w Puławach – 1.400 tys. zł;
- 19.665 tys. zł (rozdział 01013), tj. 100% zaplanowanej kwoty na realizację zadań ustawowych, wynikających z ustawy z dnia 9 listopada 2012 r. o nasiennictwie³⁰ i ustawy z dnia 26 czerwca 2003 r. o ochronie prawnej odmian roślin³¹ i zostały przeznaczone na sfinansowanie wykonania doświadczeń wynikających z planu badań i doświadczeń COBORU na 2013 r. Badania polowe realizowane były w ramach trzech bloków tematycznych: badań odrębności, wyrównania i trwałości odmian (badania OWT), badań wartości gospodarczej (badania WGO) oraz oceny tożsamości i czystości odmianowej prób nasion partii materiału siewnego. W 2013 r. ze środków tej dotacji sfinansowano między innymi: badania odrębności, wyrównania 785 odmian zgłoszonych do krajowego rejestru i/lub księgi ochrony, na tle 9.562 odmian stanowiących żywe kolekcje do określenia odrębności odmian, w ramach tych badań założono 35.338 poletek; przeprowadzenie 988 doświadczeń z wartością gospodarczą odmian; wykonanie 27.062 analiz chemiczno-technologicznych w zakresie WGO oraz 1.656 analiz biochemicznych; przechowywanie w magazynie nasion 53.825 prób nasion wzorcowych odmian 126 gatunków roślin rolniczych i warzywnych; prowadzenie pięciu posterunków meteorologicznych;
 - 676,7 tys. zł (rozdział 80195) między innymi na realizację zadania publicznego pod tytułem „Wspieranie i organizowanie imprez sportowych i turystycznych oraz obozów szkoleniowych dla uczniów szkół rolniczych i pochodzących ze wsi uczniów innych szkół ponadgimnazjalnych, organizowanych na szczeblu: szkolnym, międzyszkolnym, wojewódzkim i centralnym oraz na dofinansowanie zakupu pomocy dydaktycznych dla szkół”, tj. 100% zaplanowanej kwoty;
 - 4.252,6 tys. zł na wydatki majątkowe, tj. 92,3% zaplanowanej kwoty (4.608,9 tys. zł).

²⁷ Za realizację FADN odpowiedzialne są Agencje Łącznikowe w poszczególnych państwach. W Polsce funkcję tę pełni Instytut Ekonomiki Rolnictwa i Gospodarki Żywnościowej – Państwowy Instytut Badawczy w Warszawie. Obecnie cztery podstawowe przepisy prawne Unii Europejskiej regulują funkcjonowanie FADN:

- rozporządzenie Rady (WE) nr 1217/2009 z dnia 30 listopada 2009 r. ustanawiające sieć zbierania danych rachunkowych o dochodach i działalności gospodarczej, gospodarstw rolnych we Wspólnocie Europejskiej (wersja ujednolicona) (Dz.Urz. UE L 328, s. 27, z 15.12.2009 r., ze zm.),
- rozporządzenie Komisji (WE) nr 1242/2008 z dnia 8 grudnia 2008 r. ustanawiające wspólnotową typologię gospodarstw rolnych (Dz.Urz. UE L 335, s. 3, z 13.12.2008 r., ze zm.),
- rozporządzenie Komisji (UE) nr 1291/2009 z dnia 18 grudnia 2009 r. dotyczące wyboru gospodarstw przekazujących dane do celów określania dochodów gospodarstw rolnych (Dz.Urz. UE L 347, s. 14, z 24.12.2009 r.),
- rozporządzenie Komisji (WE) nr 868/2008 z dnia 3 września 2008 r. w sprawie formatu sprawozdania dla określania dochodów z gospodarstw rolnych oraz analizy ich działalności gospodarczej (Dz.Urz. UE L 237, s. 18, z 04.09.2008 r.).

W prawodawstwie krajowym zakres ten został uregulowany w ustawie z dnia 29 listopada 2000 r. o zbieraniu i wykorzystywaniu danych rachunkowych z gospodarstw rolnych (Dz.U. 2001 nr 3 poz. 20, ze zm.).

W systemie FADN obowiązują trzy podstawowe zasady, tj.: 1) rolnik dobrowolnie uczestniczy w systemie FADN, 2) dane z gospodarstw rolnych dostarczane do Komisji są traktowane jako ściśle tajne, 3) danych nie można wykorzystywać dla celów podatkowych.

Zgodnie z obowiązującymi przepisami Polska zobowiązana jest do zbierania danych rachunkowych z 12.100 gospodarstw rolnych. W planie zadaniowym przyjęto miernik realizacji tego zadania jako liczba rolników prowadzących rachunkowość na potrzeby FADN na poziomie 12.100 rolników. Faktyczne miernik ten został zrealizowany na poziomie 12.159 rolników.

W 2013 r. Komisja Europejska przekazała należne Polsce środki z tytułu opłaty standardowej za sprawozdania z gospodarstw rolnych (FADN), bezpośrednio na rachunek bankowy Ministerstwa Finansów:

- 968.000 euro, tyt. zaliczki za sprawozdania z gospodarstw rolnych prowadzących rachunkowość w 2013 r.,
- 789.239 euro, tyt. wyrównania kwoty za sprawozdania z gospodarstw prowadzących rachunkowość w 2011 r.

²⁸ Skrót ang. Foundation of Assistance Programmes for Agriculture – Fundacja Programów Pomocy dla Rolnictwa.

²⁹ W planie zadaniowym przyjęto miernik realizacji tego zadania jako stopień wykorzystania środków (%) na poziomie 100%. Miernik ten został zrealizowany na poziomie 99,8%. W ramach realizacji zadania określone były obszary zagrożenia suszą.

³⁰ Dz.U. z 2012 r., poz. 1512 ze zm.

³¹ Dz.U. nr 137, poz. 1300 ze zm.

Wydatki majątkowe w części 32 wyniosły łącznie 31.877,7 tys. zł, tj. 96,2% planu po zmianach (w wysokości 33.151,5 tys. zł) i zostały przeznaczone między innymi na wydatki inwestycyjne i zakupy majątkowe państwowych jednostek budżetowych – 27.625,1 tys. zł, w tym 144 tys. zł na współfinansowanie projektów z udziałem środków UE. Na inwestycje polegające na budownictwie inwestycyjnym wydatkowano 21.300 tys. zł, w tym 12.547 tys. zł w 26 szkołach rolniczych, na zakupy inwestycyjne niezwiązane z budownictwem wydatkowano 6.148 tys. zł, w tym 4.701 tys. zł w 25 szkołach zawodowych. W ramach dotacji na inwestycje i zakupy inwestycyjne wydatkowano 4.252,6 tys. zł, z tego 3.464 tys. zł na zakup specjalistycznego sprzętu przez sześć instytutów badawczych oraz 788,6 tys. zł w związku z realizacją dwóch programów wieloletnich. Na niższe, w odniesieniu do planu po zmianach, wykonanie wydatków majątkowych w części 32 miało przede wszystkim wpływ niedokonanie wydatków w kwocie 851,7 tys. zł przez dwie szkoły rolnicze podległe Ministrowi Rolnictwa i Rozwoju Wsi na realizację projektów współfinansowanych ze środków UE. Spowodowane to było odrzuceniem wniosków szkół o dofinansowanie projektów przez właściwe Instytucje Zarządzające programami UE z powodów formalnych.

Przeciętne zatrudnienie w części 32 wyniosło 3.635 etatów i było niższe w stosunku do planu po zmianach o 592 etaty, tj. o 14%. W porównaniu do 2012 r. było niższe o 2 etaty (tj. o 0,1%). Przeciętne miesięczne wynagrodzenie na jednego pełnozatrudnionego wyniosło 4.521 zł i było wyższe o 1,5% w porównaniu do 2012 r. Wynikało to przede wszystkim z przewidzianego w ustawie budżetowej na 2013 r. zwiększenia wynagrodzeń i sfinansowania awansów zawodowych nauczycieli zatrudnionych w szkołach i placówkach oświatowych nadzorowanych przez MRiRW³².

Zobowiązania w części 32 na koniec 2013 r. wyniosły 23.670,2 tys. zł i były niższe o 24,3% od zobowiązań na koniec 2012 r. Zobowiązania dotyczyły głównie dodatkowego wynagrodzenia rocznego w kwocie 12.579,5 tys. zł (53,1% zobowiązań ogółem) oraz zobowiązań BAB z tytułu składek na rzecz organizacji międzynarodowych w kwocie 4.772,3 tys. zł (20,2% zobowiązań ogółem). Na koniec 2013 r. w części 32 nie wystąpiły zobowiązania wymagalne.

Szczegółowej analizie w ramach części 32 poddano realizację dwóch programów wieloletnich, które zostały zakończone w 2013 r., tj.:

- „Ulepszanie Roślin dla Zrównoważonych AgroEkoSystemów, Wysokiej Jakości Żywności i Produkcji Roślinnej na Cele Nieżywnościowe”³³, realizowany przez Instytut Hodowli i Aklimatyzacji Roślin – PIB w Radzikowie. Na realizację tego Programu dla Instytutu zaplanowano na 2013 r. dotację w wysokości 10.133 tys. zł, a wykorzystano 9.844,4 tys. zł, tj. 97,2%. Poza Instytutem Program ten był realizowany przez 12 wykonawców, z którymi Minister Rolnictwa i Rozwoju Wsi podpisał umowy na łączną kwotę 2.083 tys. zł, z czego wykorzystano 2.062,9, tj. 99%. Celem realizacji Programu było przede wszystkim podniesienie jakości produktów roślinnych przeznaczanych na cele żywnościowe, paszowe i alternatywne oraz ochrona i wykorzystanie bioróżnorodności w rolnictwie. Jako miernik na 2013 r. przyjęto liczbę (175) publikacji i opracowań upowszechniających wyniki badań wykonywanych w ramach Programu. Program został zakończony w terminie, a założone wartości miernika i cele zostały osiągnięte. Dysponent monitorował stopień realizacji celów poprzez informacje zawarte w rozliczeniach półrocznych i końcowych składanych przez Instytut;
- „Ochrona zdrowia zwierząt i zdrowia publicznego”³⁴, realizowany przez Państwowy Instytut Weterynaryjny-PIB w Puławach. W 2013 r. na realizację Programu przewidziano dotację w wysokości 12.692,5 tys. zł, a wykorzystano 11.961,3 tys. zł, tj. 94,2%, z powodu między innymi niższych potrzeb w zakresie organizacji szkoleń i konsultacji oraz uzyskania oszczędności przy realizacji zamówień publicznych. Zasadniczym celem badań w ramach Programu było tworzenie

³² Zgodnie z ustawą z dnia 26 stycznia 1982 r. – Karta nauczyciela (Dz.U. z 2014 r., poz. 191).

³³ Program wieloletni został ustanowiony uchwałą Nr 117/2008 Rady Ministrów z dnia 27 maja 2008 r., która została zmieniona uchwałą Nr 97/2009 Rady Ministrów z dnia 12 czerwca 2009 r. Okres realizacji Programu został ustalony na lata 2008–2013. Na realizację zadań Programu w latach 2008–2013 wydatkowano łącznie kwotę 58.953,1 tys. zł.

³⁴ Program wieloletni został ustanowiony uchwałą Nr 244/2008 Rady Ministrów z dnia 28 października 2008 r., która została zmieniona uchwałą Nr 92/2009 Rady Ministrów z dnia 9 czerwca 2009 r. Okres realizacji Programu został ustalony na lata 2009–2013. Wydatki na realizację Programu w latach 2009–2013 wyniosły 61.318,6 tys. zł.

aktualnego profilu występowania zagrożeń dla zdrowia publicznego powodowanych skażeniami żywności pochodzenia zwierzęcego, występowaniem zoonoz³⁵ oraz istotnych z punktu widzenia epizootycznego chorób zakaźnych zwierząt. Miernikiem monitorowania Programu była liczba przeszkolonych osób (1400). Program został zakończony w terminie, a założone cele zostały osiągnięte. Ustalony miernik został zrealizowany w 93,2% (przeszkolono 1305 osób), jak wyjaśnił Dyrektor Departamentu Bezpieczeństwa Żywności i Weterynarii w MRiRW: „Zaistnienie takiej sytuacji było niezależne od Państwowego Instytutu Weterynaryjnego-Państwowego Instytutu Badawczego w Puławach. Zmniejszenie liczby przeszkolonych osób o 95 nie miało jednak wpływu na realizację panelu szkoleniowego, gdyż organizator szkoleń poniósł koszty związane między innymi z wynajęciem sali, zatrudnieniem prelegenta, przygotowaniem materiałów itp.”. Dysponent monitorował stopień realizacji celów poprzez informacje zawarte w rozliczeniach półrocznych i końcowych składanych przez Instytut.

2.2.1.1. Realizacja wniosków pokontrolnych

Dwa wnioski NIK skierowane do Ministra Rolnictwa i Rozwoju Wsi po kontroli wykonania budżetu państwa w 2012 r., dotyczące: rozliczenia dotacji przekazanej w 2012 r. Krajowej Radzie Izb Rolniczych (KRIR) na pokrycie kosztów związanych z uczestnictwem izb rolniczych, związków zawodowych rolników indywidualnych oraz społeczno-zawodowych organizacji rolniczych w ponadnarodowych organizacjach rolniczych reprezentujących interesy zawodowe rolników indywidualnych wobec instytucji Unii Europejskiej oraz podjęcia działań prawnych w związku z naruszeniem dyscypliny finansów publicznych, stwierdzonym w wyniku kontroli przeprowadzonej przez Ministra Rolnictwa i Rozwoju Wsi w Krajowym Związku Rolników, Kólek i Organizacji Rolniczych (KZRKiOR) – zostały zrealizowane.

W wyniku realizacji pierwszego wniosku Minister Rolnictwa i Rozwoju Wsi w dniu 29 kwietnia 2013 r. zaakceptował skorygowane sprawozdanie KRIR z wykorzystania ww. dotacji celowej w 2012 r.

W zakresie realizacji drugiego wniosku, Minister Rolnictwa i Rozwoju Wsi pismem z dnia 11 czerwca 2013 r. zawiadomił rzecznika dyscypliny finansów publicznych o naruszeniu dyscypliny finansów publicznych przez Prezesa KZRKiOR poprzez niedokonanie w terminie zwrotu części dotacji w wysokości 260,7 tys. zł niewykorzystanej do końca 2012 r. oraz wydatkowaniu dotacji w kwocie 31,5 tys. zł niezgodnie z przeznaczeniem. Minister Rolnictwa i Rozwoju Wsi zawiadomił również Naczelnika Pierwszego Urzędu Skarbowego Warszawa Śródmieście o stwierdzonych faktach wskazujących na możliwość popełnienia przestępstwa skarbowego, wynikającego z art. 82 ustawy z dnia 10 września 1999 r. Kodeks karny skarbowy³⁶.

Minister Rolnictwa i Rozwoju Wsi wydał w dniu 14 sierpnia 2013 r. decyzję, w której określił kwotę dotacji celowej w wysokości 260,7 tys. zł podlegającej zwrotowi do budżetu państwa, jako niewykorzystanej do dnia 31 grudnia 2012 r. i nałożył na KRIR obowiązek jej zwrotu. Kwota ta została ustalona podczas kontroli przeprowadzonej przez MRiRW w KZRKiOR w dniach 8–25 stycznia 2013 r. W związku ze złożeniem przez KRIR odwołania, Minister Rolnictwa i Rozwoju Wsi wydał ostateczną decyzję z dnia 4 listopada 2013 r., w której utrzymał w mocy zaskarżoną decyzję. Krajowa Rada Izb Rolniczych w dniu 7 stycznia 2014 r. złożyła skargę do Wojewódzkiego Sądu Administracyjnego w Warszawie na decyzję Ministra Rolnictwa i Rozwoju Wsi z dnia 4 listopada 2013 r.

Odnosnie zwrotu dotacji w kwocie 31,5 tys. zł wydatkowanej niezgodnie z przeznaczeniem Krajowa Rada Izb Rolniczych dokonała jej zwrotu (wraz z odsetkami) w wysokości 37,6 tys. zł.

Dwa wnioski NIK skierowane do Dyrektora Centralnego Ośrodka Badania Odmian Roślin Uprawnych po kontroli wykonania budżetu państwa w 2012 r. dotyczące wdrożenia pełnych procedur dotyczących

³⁵ Zakaźne lub pasożytnicze choroby zwierząt, bądź przez zwierzęta tylko roznoszone, przenoszące się na człowieka poprzez kontakt bezpośredni lub surowce pochodzenia zwierzęcego, rzadziej drogą powietrzną.

³⁶ Dz.U. z 2013 r., poz. 186 ze zm.

funkcjonowania kontroli zarządczej oraz zwiększenie nadzoru nad komórką finansowo-księgową w celu wyeliminowania stwierdzonych nieprawidłowości oraz wzmocnienia nadzoru nad komórką audytu wewnętrznego w zakresie terminowości sporządzania planu audytu oraz sprawozdań z realizowanych zadań w celu uzyskania zapewnienia o stanie kontroli zarządczej na podstawie audytu – zostały zrealizowane.

W zakresie realizacji pierwszego wniosku, w 2013 r. w COBORU wdrożonych zostało wiele procedur i mechanizmów mających na celu podniesienie efektywności funkcjonowania kontroli zarządczej w jednostce. Między innymi z dniem 1 marca 2013 r. wprowadzono nowy regulamin organizacyjny COBORU, zgodnie z którym powołano z-cę dyrektora ds. finansowych – głównego księgowego, co doprowadziło do jednoznacznego rozdzielenia kompetencji i odpowiedzialności pomiędzy z-cą dyrektora ds. administracyjno-ekonomicznych, a głównym księgowym, wdrożono zarządzenie w sprawie organizacji i zasad gospodarki finansowej COBORU, stworzono jednolity i spójny system sprawozdawczości budżetowej i finansowej umożliwiający sprawowanie nadzoru nad działalnością księgową prowadzoną w centrali COBORU oraz w oddziałach terenowych.

W zakresie realizacji drugiego wniosku zatrudniono nowego audytora wewnętrznego, wdrożono nowe procedury w zakresie zasad funkcjonowania audytu wewnętrznego w jednostce, zwiększono nadzór nad zadaniami realizowanymi przez komórkę audytu – nadzór nad funkcjonowaniem komórki audytu sprawowany był w 2013 r. bezpośrednio przez dyrektora COBORU.

2.2.1.2. Ustalenia innych kontroli

Kontrola NIK nr P/13/120 w zakresie działalności jednostek doradztwa rolniczego w latach 2010–2013 (I półrocze)³⁷ została przeprowadzona w Ministerstwie Rolnictwa i Rozwoju Wsi, Centrum Doradztwa Rolniczego w Brwinowie (CDR) oraz w 8 wojewódzkich ośrodkach doradztwa rolniczego.

W wystąpieniu pokontrolnym z dnia 9 grudnia 2013 r. skierowanym do Ministra Rolnictwa i Rozwoju Wsi NIK pozytywnie oceniła jego działalność w zakresie funkcjonowania systemu doradztwa rolniczego. Wniosek pokontrolny NIK dotyczył wzmocnienia nadzoru nad Centrum Doradztwa Rolniczego w zakresie gospodarki finansowej.

W wystąpieniu pokontrolnym z dnia 6 grudnia 2013 r. skierowanym do Dyrektora Centrum Doradztwa Rolniczego w Brwinowie, NIK oceniła pozytywnie mimo stwierdzonych nieprawidłowości działalność Centrum Doradztwa Rolniczego w Brwinowie w latach 2010–2013 (I półrocze). Pozytywnie oceniono:

- opracowanie i realizację rocznych programów działalności, w tym wykonanie zadań z zakresu doradztwa rolniczego,
- prowadzenie działań dla zapewnienia funkcjonowania systemu doradztwa po planowanych zmianach w ramach WPR,
- rzetelność ksiąg rachunkowych,
- nadzór nad działalnością podległych oddziałów.

Stwierdzone nieprawidłowości dotyczyły prowadzenia gospodarki finansowej oraz wykorzystania środków publicznych przez Centrum i polegały na:

- zaciągnięciu pożyczki w dniu 20 grudnia 2012 r. w wysokości 544 tys. zł na realizację inwestycji dotyczącej termomodernizacji budynku Centrum, pomimo że w planie finansowym CDR środki na ten cel nie były planowane. Skutkowało to przekroczeniem upoważnienia do zaciągania zobowiązań określonego planem finansowym, co było niezgodne z art. 46 ustawy z dnia 27 sierpnia 2009 r. o finansach publicznych; powstałe zobowiązanie nie zostało także ujęte w planie finansowym na 2013 r.,

³⁷ Informacja o wynikach kontroli jest w trakcie opracowywania.

- przekroczeniu w 2012 r. planu finansowego w zakresie wynagrodzeń bezosobowych o 152 tys. zł, tj. o 37,8%, co było niezgodne z art. 162 pkt 3 upf i art. 24 ust. 1 pkt 8 oraz 26 ust. 1 ustawy z dnia 22 grudnia 2011 r. o zmianie niektórych ustaw związanych z realizacją ustawy budżetowej³⁸.

Wniosek pokontrolny NIK dotyczył nienaruszania zasad sporządzania i realizacji planu finansowego.

2.2.2. Realizacja wydatków w części 33 Rozwój wsi

Wydatki w części 33 Rozwój wsi wyniosły 6.695.345,1 tys. zł, tj. 96,4% planu po zmianach i były niższe od wydatków 2012 r. o 500.981,2 tys. zł, tj. o 7%. W tej części budżetowej realizowano między innymi płatności z zakresu WPR, dotację podmiotową dla ARiMR oraz dotację celową dla CDR w Brwinowie, a także wydatki na działalność statutową Ministerstwa Rolnictwa i Rozwoju Wsi Biura Administracyjno-Budżetowego dysponenta III stopnia.

Główne wydatki tej części (według podziału na grupy ekonomiczne określone w ustawie budżetowej) dotyczyły współfinansowania projektów z udziałem środków UE (5.005.831,2 tys. zł, tj. 74,8% wydatków części 33) oraz dotacji i subwencji (1.595.285,8 tys. zł, tj. 23,8% wydatków tej części). Wydatki na współfinansowanie projektów z udziałem środków UE zostały zrealizowane w 100% planu po zmianach i były wyższe od takich wydatków 2012 r. o 1%. Dotacje i subwencje wykonano w 87,4% planu po zmianach na 2013 r. i w 74,9% wydatków w 2012 r. Świadczenia na rzecz osób fizycznych wyniosły 90,2 tys. zł, tj. 100% planu po zmianach na 2013 r. i 151,3% wykonania 2012 r. Wydatki bieżące jednostek budżetowych zrealizowano w wysokości 13.437,8 tys. zł, tj. 98,7% planu po zmianach na 2013 r. Wydatki te były niższe od wydatków 2012 r. o 2,2%. Wydatki majątkowe zrealizowano w kwocie 80.700,1 tys. zł, tj. 80,6% planu po zmianach na 2013 r. i w 85,6% analogicznych wydatków 2012 r.

Dotacje podmiotową w części 33 zaplanowano dla ARiMR w kwocie 1.723.995 tys. zł i zrealizowano w 91%, tj. w wysokości 1.568.722,1 tys. zł.

Dotacje celowe w części 33 wykorzystane zostały w wysokości 5.113.095 tys. zł (tj. 98,2% zaplanowanej kwoty 5.207.345 tys. zł). Z wydatkowanej kwoty dotacji:

- Centrum Doradztwa Rolniczego w Brwinowie (rozdział 01001) wykorzystало 11.470 tys. zł, tj. 99,8% planu po zmianach na wykonywanie zadań z zakresu doradztwa rolniczego oraz 250 tys. zł (100% planu) na inwestycje i zakupy inwestycyjne;
- ARiMR (rozdział 01027) wykorzystала 5.101.375 tys. zł, tj. 98,2% planu po zmianach (5.195.601 tys. zł), z tego: 4.980.036,9 tys. zł na współfinansowanie WPR I filar oraz PROW 2007–2013, 15.028,6 tys. zł na pomoc dla rolników i producentów rolnych, którzy ponieśli szkody w gospodarstwach rolnych lub działach specjalnych produkcji rolnej spowodowane wystąpieniem w 2013 r. powodzi, huraganu, gradu lub deszczu nawalnego³⁹, 65,1 tys. zł na pomoc finansową dla producentów rolnych w których gospodarstwach rolnych powstały szkody spowodowane przez ujemne skutki przezimowania w okresie zimowym 2011/2012, 80.450,1 tys. zł na inwestycje i zakupy inwestycyjne oraz 25.794,3 tys. zł na pomoc techniczną w ramach PROW 2007–2013 i PO "Zrównoważony rozwój (...)".

Wykonanie wydatków na dotacje i subwencje w części 33 Rozwój wsi w 87,4% planu po zmianach wynikało głównie z niepełnego wykonania przez ARiMR wydatków przeznaczonych na realizację: bieżącej działalności statutowej, pomocy dla rolników i producentów rolnych, którzy ponieśli szkody w gospodarstwach rolnych lub działach specjalnych produkcji rolnej spowodowane wystąpieniem

³⁸ Dz.U. Nr 291, poz. 1707.

³⁹ Wydatki realizowano na podstawie uchwały Nr 139/2013 Rady Ministrów z dnia 6 sierpnia 2013 r. w sprawie ustanowienia programu pomocy dla rolników i producentów rolnych, którzy ponieśli szkody w gospodarstwach rolnych lub działach specjalnych produkcji rolnej spowodowane wystąpieniem w 2013 r. powodzi, huraganu, gradu lub deszczu nawalnego.

w 2013 r. powodzi, huraganu, gradu lub deszczu nawalnego oraz pomocy finansowej dla producentów rolnych, w których gospodarstwach rolnych powstały szkody spowodowane przez ujemne skutki przezimowania w okresie zimowym 2011/2012.

Minister Rolnictwa i Rozwój Wsi decyzją z dnia 27 grudnia 2013 r. zablokował zaplanowane wydatki na powyższe cele w łącznej kwocie 180.947 tys. zł.

Niepełne wykonanie wydatków bieżących wynikało głównie z niewykonania wydatków zaplanowanych w rozdziale 01095 – Pozostała działalność z przeznaczeniem na realizację zadania pn. „Opracowania techniczno-prawne i wyceny w sprawach majątkowych niezbędne do orzekania w sprawach zasadności roszczeń byłych właścicieli nieruchomości przejętych na rzecz Skarbu Państwa, zdaniem wnioskodawców z naruszeniem prawa, a także specjalistyczne opracowania i opinie w zakresie prac geodezyjno-urzędniowych”. Środki w ramach tego zadania przeznaczone były na sfinansowanie tzw. operatów geodezyjno-prawnych wykorzystywanych w ramach toczących się przed Ministrem Rolnictwa i Rozwoju Wsi postępowań administracyjnych, których przedmiotem była szeroko pojęta ocena legalności nacjonalizacji majątków, przeprowadzona w latach 40. i 50. XX wieku. Dyrektor Departamentu Finansów wyjaśniła, że: *„z uwagi na bardzo dużą ilość postępowań i różny stan zaawansowania prac w poszczególnych sprawach, nie jest możliwe precyzyjne wskazanie na etapie tworzenia budżetu, w ilu postępowaniach sporządzenie operatu okaże się konieczne. Nie jest też z góry znana ich cena (zależy od stopnia skomplikowania zagadnienia i dostępności danych źródłowych)”*.

Wydatki majątkowe w części 33 wyniosły łącznie 80.700,1 tys. zł i zostały wykonane w 80,6% planu po zmianach wynoszącego 100.175 tys. zł. Wydatki przeznaczono na adaptację części budynku magazynowego dla Centrum Praktycznego Szkolenia w Zakresie Małego Przetwórstwa Mleka Centrum Doradztwa Rolniczego w Brwinowie (250 tys. zł) i wykonywanie zadań z zakresu inwestycji i zakupów inwestycyjnych ARiMR (80.450,1 tys. zł, tj. 80,5% planu po zmianach ustalonego w wysokości 99.925 tys. zł). W sprawie niewykonania wydatków inwestycyjnych przez ARiMR i sprawowanego w tym zakresie nadzoru, o którym mowa w art. 175 ufp, Sekretarz Stanu w MRiRW wyjaśnił, że było to spowodowane między innymi oszczędnościami w ramach przeprowadzonych postępowań o udzielenie zamówień publicznych, aktualizacją potrzeb ARiMR w zakresie wydatków majątkowych, brakiem pełnej realizacji przez wykonawców zaplanowanych na 2013 r. modyfikacji systemów informatycznych ARiMR, wystąpieniem nieprawidłowości w realizacji zadania dotyczącego zakupu dodatkowych licencji produktów IBM i Assuria – uniemożliwiających ich odbiór w 2013 r., niezrealizowaniem niektórych zadań w zakresie infrastruktury technicznej w lokalach terenowych ARiMR – z uwagi na brak warunków technicznych związanych z przyłączeniem sieci teleinformatycznych, rezygnacją z zadania w zakresie przebudowy lokali terenowych.

Przeciętne zatrudnienie w części 33 wyniosło 102 etaty (dotyczyło tylko BAB MRiRW) i było niższe w stosunku do planu po zmianach o 29 etatów, tj. o 22,1%. W porównaniu do 2012 r. było niższe o 2 etaty (o 1,9%). Przeciętne miesięczne wynagrodzenie przypadające na jednego pełnozatrudnionego wyniosło 7.605 zł i było wyższe o 2,2% w porównaniu do 2012 r. Wynikało to między innymi z wypłacenia wyższych niż w roku 2012 odpraw emerytalnych, nagród jubileuszowych, wzrostu dodatków stażowych oraz realizacji dodatków służby cywilnej w związku z uzyskaniem kolejnych stopni służbowych przez urzędników państwowych.

Zobowiązania w części 33 na koniec 2013 r. wyniosły 821,5 tys. zł i były wyższe od zobowiązań na koniec 2012 r. o 2,4%. Główną pozycję stanowiły zobowiązania z tytułu dodatkowego wynagrodzenia rocznego (647,9 tys. zł, tj. 78,9% zobowiązań tej części). Na koniec 2013 r. nie wystąpiły zobowiązania wymagalne.

2.2.3. Realizacja wydatków w części 35 Rynki rolne

Wydatki w części 35 Rynki rolne wyniosły 420.839,9 tys. zł, tj. 96,6% planu po zmianach i były niższe od wydatków 2012 r. o 41.494 tys. zł, tj. o 9%. W tej części budżetowej realizowano dotację podmiotową dla ARR, płatności w ramach WPR, wydatki na działalność statutową Głównego Inspektoratu Jakości Handlowej Artykułów Rolno-Spożywczych (GIJHARS) i Biura Administracyjno-Budżetowego MRiRW dysponenta III stopnia.

Główne wydatki tej części (według podziału na grupy ekonomiczne określone w ustawie budżetowej) dotyczyły dotacji i subwencji (323.710,5 tys. zł, tj. 76,9% wydatków części 35) oraz współfinansowania projektów z udziałem środków UE (65.305,8 tys. zł, tj. 15,5% wydatków części 35). Wydatki w ramach dotacji i subwencji zrealizowano w 96,6% planu po zmianach. W porównaniu do 2012 r. wydatki te były niższe o 2,4%. Wydatki na współfinansowanie projektów z udziałem środków UE wyniosły 95,4% wydatków ujętych w planie po zmianach i w porównaniu do 2012 r. były niższe o 30,5%. Świadczenia na rzecz osób fizycznych zrealizowano w kwocie 116,7 tys. zł, tj. 100% planu po zmianach na 2013 r. Wydatki te były o 6,3% niższe od analogicznych wydatków w 2012 r. Wydatki bieżące wyniosły 28.400 tys. zł i były niższe o 0,3% od wydatków zaplanowanych i wyższe o 1,8% od wydatków 2012 r. Wydatki majątkowe zrealizowano w kwocie 3.306,9 tys. zł, tj. 96,6% planu po zmianach. W porównaniu do 2012 r. wydatki te były niższe o 61,6%.

Niepełne wykonanie wydatków na dotacje i subwencje (96,6% planu po zmianach) w 2013 r. wynikało głównie z oszczędności uzyskanych przy realizacji zadań statutowych ARR.

Łączna kwota zrealizowanych dotacji w części 35 wyniosła 391.792 tys. zł, tj. 96,4% kwoty dotacji ujętych w planie po zmianach w wysokości 406.322 tys. zł.

Dotacje podmiotowe w części 35 zaplanowano dla ARR w kwocie 334.864 tys. zł i zrealizowano w 96,6%, tj. w wysokości 323.626,1 tys. zł.

Dotacje celowe w części 35 wykorzystane zostały w kwocie 68.166 tys. zł, tj. 95,4% dotacji określonej w planie po zmianach w wysokości 71.458 tys. zł. Środki te były przeznaczone dla ARR: 64.931,5 tys. zł – na współfinansowanie mechanizmów WPR, 458,7 tys. zł – na realizację działań informacyjnych i promocyjnych w ramach PROW 2007–2013, 2.775,8 tys. zł – na inwestycje i zakupy inwestycyjne.

Niepełne wykonanie wydatków bieżących w 2013 r. dotyczyło Głównego Inspektoratu Jakości Handlowej Artykułów Rolno-Spożywczych oraz Biura Administracyjno-Budżetowego MRiRW z uwagi na oszczędności w toku realizacji zadań.

Łączne wydatki majątkowe w części 35 wyniosły 3.306,9 tys. zł i zostały zrealizowane w 96,6% planu po zmianach wynoszącego 3.423,7 tys. zł. Dotyczyły wydatków zrealizowanych przez GIJHARS w kwocie 531,1 tys. zł (99,9% planu po zmianach) i przez ARR w kwocie 2.775,8 tys. zł, tj. 96% planu po zmianach. Przyczyną niewykorzystania w pełni kwoty dotacji celowej na wydatki majątkowe przez ARR były oszczędności uzyskane w wyniku przeprowadzonych postępowań o udzielenie zamówień publicznych.

Przeciętne zatrudnienie w części 35 wyniosło 259 etatów i było niższe w stosunku do planu po zmianach o 29 etatów, tj. o 10,1%. W porównaniu do 2012 r. zatrudnienie było niższe o 2 etaty (o 0,8%). Przeciętne miesięczne wynagrodzenie przypadające na jednego pełnozatrudnionego wyniosło 5.262 zł i było wyższe o 0,6% w porównaniu do 2012 r.

Zobowiązania w części 35 na koniec 2013 r. wyniosły 1.405,1 tys. zł i były wyższe od zobowiązań na koniec 2012 r. o 2,2%. Główną pozycję stanowiły zobowiązania z tytułu dodatkowego wynagrodzenia rocznego (1.112,7 tys. zł, tj. 79,2% zobowiązań tej części). Na koniec 2013 r. nie wystąpiły zobowiązania wymagalne.

2.2.4. Realizacja wydatków w części 62 Rybołówstwo

Wydatki w części 62 Rybołówstwo wyniosły 249.775,7 tys. zł, tj. 97,2% planu po zmianach i były wyższe od wydatków 2012 r. o 24.892,2 tys. zł, tj. o 11,1%. W tej części budżetowej wydatkowano środki między innymi na realizację PO „Zrównoważony rozwój (...)” oraz na działalność statutową trzech okręgowych inspektoratów rybołówstwa morskiego, a także działalność Biura Administracyjno-Budżetowego MRiRW dysponenta III stopnia.

W większości wydatki zostały poniesione na współfinansowanie projektów z udziałem środków UE (218.146,5 tys. zł, tj. 87,3% wydatków ogółem część 62). Zostały one zrealizowane w 98,2% planu po zmianach na 2013 r. i w porównaniu do 2012 r. były wyższe o 13,7%. Środki w ramach dotacji i subwencji zostały wydatkowane w wysokości 4.214,2 tys. zł, tj. 72,8% środków określonych w planie po zmianach. Wydatki te były niższe o 1,9% od wydatków 2012 r. Świadczenia na rzecz osób fizycznych zostały zrealizowane w kwocie 243,7 tys. zł, tj. 86,2% planu po zmianach, a wydatki bieżące w wysokości 26.093 tys. zł, tj. 93,8% planu po zmianach. W porównaniu do 2012 r. były one odpowiednio wyższe o 12,1% i 2,8%. Wydatki majątkowe zrealizowano w wysokości 1.078,3 tys. zł, tj. 97,5% planu po zmianach. W porównaniu do 2012 r. wydatki te były niższe o 65,6%.

Łączna kwota dotacji celowych (dotacje podmiotowe nie były zaplanowane) w ramach wszystkich grup ekonomicznych w części 62 została zrealizowana w wysokości 210.269,7 tys. zł, tj. 97,8% planu po zmianach ustalonego w wysokości 215.050 tys. zł. Środki zostały wykorzystane:

- przez ARiMR (rozdział 05011) na współfinansowanie PO „Zrównoważony rozwój (...)” w kwocie 205.768,2 tys. zł, tj. 98,5% planu po zmianach (208.960 tys. zł);
- przez Morski Instytut Rybacki PIB w Gdyni (rozdział 05080) na wydatki bieżące związane z realizacją „Wieloletniego Programu Zbierania Danych Rybackich na lata 2007–2013” w kwocie 3.741 tys. zł, tj. 70,7% planu po zmianach (5.290 tys. zł);
- przez FAPA (rozdział 05095) na „Wykonywanie zadań Instytucji Zarządzającej w zakresie wdrażania osi priorytetowej 5 pomoc techniczna PO „Zrównoważony rozwój (...)” w kwocie 473,2 tys. zł, tj. 94,6% planu po zmianach (500 tys. zł);
- na wydatki majątkowe (rozdział 05080) związane z realizacją „Wieloletniego Programu Zbierania Danych Rybackich na lata 2007–2013”, w kwocie 287,3 tys. zł tj. 95,8% planu po zmianach (300 tys. zł).

Niepełne wykonanie wydatków na świadczenia na rzecz osób fizycznych w 2013 r. dotyczyło głównie mniejszych niż planowano wydatków osobowych niezaliczonych do wynagrodzeń w Okręgowym Inspektoracie Rybołówstwa Morskiego w Słupsku w związku z niezrealizowaniem zamówienia przez firmę szyjącą odzież ochronną.

Niepełne wykonanie wydatków bieżących w 2013 r. dotyczyło głównie wydatków przeznaczonych na realizację zadań w rozdziale 05095 – Pozostała działalność.

Łączne wydatki majątkowe w części 62 wyniosły 1.205,9 tys. zł, tj. 96,8% planu po zmianach ustalonego na kwotę 1.246,3 tys. zł. Wydatki te zostały zrealizowane przez BAB w kwocie 697 tys. zł (w tym współfinansowanie projektów z udziałem środków UE – 127,6 tys. zł), okręgowe inspektoraty rybołówstwa morskiego – w wysokości 221,6 tys. zł, a w ramach działalności badawczo – rozwojowej na zadania wynikające z „Wieloletniego Programu Zbierania Danych Rybackich na lata 2007–2013” przez Morski Instytut Rybacki-PIB z siedzibą w Gdyni – w wysokości 287,3 tys. zł.

Przeciętne zatrudnienie w części 62 wyniosło 207 etatów i było niższe w stosunku do planu po zmianach o 30 etatów, tj. o 12,7%. W porównaniu do 2012 r. było wyższe o 5 etatów (o 2,5%). Przeciętne miesięczne wynagrodzenie przypadające na jednego pełnozatrudnionego wyniosło 6.083 zł i było niższe o 0,6% w porównaniu do 2012 r.

Zobowiązania w części 62 na koniec 2013 r. wyniosły 1.400,5 tys. zł i były wyższe od zobowiązań na koniec 2012 r. o 2,8%. Główną pozycję stanowiły zobowiązania z tytułu dodatkowego wynagrodzenia rocznego (1.055,4 tys. zł, tj. 75,4% zobowiązań tej części). Na koniec 2013 r. nie wystąpiły zobowiązania wymagalne.

Szczegółowej analizie w ramach części 62 poddano realizację programu wieloletniego, który został zakończony w 2013 r.: „Wieloletni Program Zbierania Danych Rybackich na lata 2007–2013”⁴⁰ realizowany przez Morski Instytut Rybacki-PIB w Gdyni. W 2013 r. na ten cel zaplanowano dotację w wysokości 5.590 tys. zł, a zrealizowano w kwocie 4.028,3 tys. zł, tj. 72,1% planu po zmianach. Powodem niższej realizacji planu było wykonanie mniejszej liczby badań z uwagi na przeprowadzenie 69 rejsów morskich zamiast planowanych 80–100. Dyrektor Departamentu Rybołówstwa w MRiRW wyjaśnił, że: *„Mniejsza liczba rejsów spowodowana była wprowadzeniem w maju 2013 roku zakazu prowadzenia ukierunkowanych połowów szprot (...) oraz we wrześniu 2013 r. zakazu prowadzenia ukierunkowanych połowów śledzia (...). Zakaz został wydany w celu ochrony ww. gatunków, które są zagrożone i wymagają stałego monitorowania wielkości połowów i liczebności stad. Wprowadzenie ww. zakazu w tych terminach uniemożliwiło zebranie danych z okresu jesienno-zimowego. Wspomnianą mniejszą liczbę wykonanych badań w rejsach komercyjnych (...) rekompensowano podczas wypraw rejsów amatorskich/wędkarskich połowów ryb, podczas których zbierano brakujące dane”*.

Celem Programu było zbieranie danych niezbędnych do prowadzenia Wspólnej Polityki Rybackiej. Jako miernik monitorowania na 2013 r. przyjęto stopień wykonania przygotowywanych typów danych biologicznych i ekonomicznych dla użytkowników zewnętrznych. Miernik został zrealizowany na poziomie 99%. Dysponent monitorował realizację programu przez analizę przedstawianych przez Instytut sprawozdań kwartalnych, półrocznych oraz końcowych, a także prowadził regularne konsultacje i spotkania bieżące podczas realizacji Programu.

2.2.5. Zrealizowane wydatki budżetowe Biura Administracyjno-Budżetowego MRiRW

W 2013 r. plan wydatków budżetowych BAB (po zmianach) dla części 32, 33, 35, 62 ustalony w wysokości 177.087,2 tys. zł został wykonany w kwocie 169.052,4 tys. zł tj. w 95,5%. W części 32 plan wydatków po zmianach wyniósł ogółem 124.411,4 tys. zł, wykonany został w wysokości 118.687 tys. zł tj. w 95,4%. W części 33 plan wydatków po zmianach wyniósł ogółem 13.698 tys. zł, wykonany został w wysokości 13.527,9 tys. zł tj. w 98,8%. W części 35 plan wydatków po zmianach wyniósł ogółem 9.510,8 tys. zł, wykonany został w wysokości 9.502,2 tys. zł tj. w 99,9%. W części 62 plan wydatków po zmianach wyniósł ogółem 29.467 tys. zł, wykonany został w wysokości 27.335,3 tys. zł, tj. w 92,8%.

W części 32 (rozdział 75001) wydatki budżetowe z tytułu zapłaconych odsetek, kar i odszkodowań wypłaconych na rzecz osób prawnych i innych jednostek oraz kosztów postępowań sądowych wyniosły łącznie 226,3 tys. zł, w tym 223 tys. zł dotyczyło realizacji wyroków sądowych z 2012 r. i 2013 r. na rzecz firmy „Polish Travel Quo Vadis”. Powyższe wyroki wynikały z wzajemnego powództwa dotyczącego realizacji umowy zawartej w 2010 r. z ww. wykonawcą na świadczenie dla MRiRW usług polegających na rezerwacji, sprzedaży i dostarczaniu biletów lotniczych.

Plan wydatków majątkowych BAB w części 32 w wysokości 3.642 tys. zł zrealizowany został w wysokości 3.617 tys. zł, tj. w 99,3%, w części 62 planowane wydatki majątkowe w wysokości 555 tys. zł zostały zrealizowane w kwocie 540 tys. zł, tj. w 97,3%. W częściach 33 i 35 nie planowano i nie ponoszono wydatków majątkowych.

U dysponenta III stopnia badaniem objęto wylosowaną próbę wydatków wszystkich części w wysokości 53.689,3 tys. zł, tj. 0,7% wydatków budżetu państwa w częściach, których dysponentem był Minister

⁴⁰ Program rozpoczęto w 2007 r., na podstawie uchwały Nr 212/2007 Rady Ministrów z dnia 19 października 2007 r, zmienionej uchwałą Nr 84/2010 Rady Ministrów z dnia 1 czerwca 2010 r. oraz uchwałą Nr 92/2013 Rady Ministrów z dnia 28 maja 2013 r. Łącznie w latach 2007–2013 na Wieloletni Program Zbierania Danych Rybackich poniesiono wydatki w kwocie 21.104 tys. zł.

Rolnictwa i Rozwoju Wsi. Wydatki zostały dokonane w sposób oszczędny i zgodnie z obowiązującymi przepisami prawa w tym zakresie.

W 2013 r. MRiRW przeprowadziło 51 postępowań o udzielenie zamówień publicznych, których wartość przekraczała wyrażoną w złotych równowartość kwoty 14.000 euro, a była mniejsza od kwot określonych w przepisach wydanych na podstawie art. 11 ust. 8 ustawy z dnia 29 stycznia 2004 r. – Prawo zamówień publicznych⁴¹ (pzp) dla dostaw i usług na kwotę ogółem 7.213,5 tys. zł, w tym dla dostaw – 9 postępowań o łącznej wartości netto 1.420,9 tys. zł i 42 postępowania na usługi o łącznej wartości netto 5.792,5 tys. zł. Dla zamówień o wartości równej lub przekraczającej kwoty określone w przepisach wydanych na podstawie art. 11 ust. 8 pzp, MRiRW przeprowadziło 31 postępowań o udzielenie zamówień publicznych na dostawy towarów i usług o wartości ogółem 16.854,5 tys. zł, w tym dla dostaw – 4 postępowania o łącznej wartości netto 576,1 tys. zł i dla usług – 27 postępowań o łącznej wartości netto 16.287,4 tys. zł.

Kontrolą prawidłowości stosowanych procedur pzp objęto pięć celowo dobranych postępowań o udzielenie zamówień publicznych (wg największej wartości) przeprowadzonych w 2013 r. w trybie zapytania o cenę i zamówienia z wolnej ręki o wartości ogółem brutto 6.658,1 tys. zł. Nie stwierdzono w tym zakresie nieprawidłowości.

Zbadano również efekty rzeczowe ww. zamówień publicznych, które skutkowały wydatkami w 2013 r. w wysokości 5.281,8 tys. zł. Wydatki dokonane zostały w sposób oszczędny, zgodnie z obowiązującymi przepisami oraz zostały zrealizowane zaplanowane efekty rzeczowe. Interes Skarbu Państwa został zabezpieczony poprzez określenie odpowiednich postanowień w umowach. Wydatki prawidłowo ujęto w księgach rachunkowych i nie wystąpiły przypadki nieterminowych płatności za dostarczone towary i usługi.

Zobowiązania ogółem na dzień 31 grudnia 2013 r. wynosiły 12.228,2 tys. zł (z tego w części 32 – 10.006,8 tys. zł, w części 33 – 821,5 tys. zł, w części 35 – 499,8 tys. zł i w części 62 – 900,1 tys. zł) co stanowiło 61,4% zobowiązań 2012 r. i dotyczyły między innymi:

- dodatkowego wynagrodzenia rocznego za 2013 r. wraz z pochodnymi – kwota 6.277 tys. zł. Zobowiązania zostały ujęte w księgach rachunkowych 2013 r., a środki na ich uregulowanie zostały uwzględnione w planie wydatków budżetowych na 2014 r.;
- składek do organizacji międzynarodowych w kwocie 4.772,3 tys. zł, które były zobowiązaniem Rządu Rzeczypospolitej Polskiej regulowanym przez Ministerstwo Rolnictwa i Rozwoju Wsi w ramach planu wydatków budżetowych Biura Administracyjno-Budżetowego MRiRW jako dysponenta III stopnia środków budżetowych;
- zakupu materiałów i usług w kwocie 1.170,9 tys. zł, która to kwota dotyczyła zakupu materiałów i usług zapewniających ciągłość funkcjonowania Urzędu, a przyczyną niedokonania zapłaty części zobowiązań był termin otrzymania faktur i rachunków uniemożliwiający dokonanie zapłaty w 2013 r.;
- rozliczeń z tytułu podatku VAT za miesiąc grudzień 2013 r. w kwocie 3,7 tys. zł.

Na dzień 31 grudnia 2013 r. nie wystąpiły zobowiązania wymagalne oraz zobowiązania z tytułu naliczonych odsetek.

Biuro Administracyjno-Budżetowe monitorowało dochody i wydatki budżetowe, a wyniki analiz przedkładało Dyrektorowi Generalnemu MRiRW w miesięcznych informacjach o rozliczeniu funduszu plac wraz z prognozą jego wykorzystania w ciągu roku budżetowego oraz w zestawieniach prezentujących wykonanie wydatków w układzie klasyfikacji budżetowej i budżetu zadaniowego, przez poszczególne komórki MRiRW.

⁴¹ Dz.U. z 2013 r., poz. 907 ze zm.

2.2.6. Inne ustalenia kontroli

Szczegółową analizą objęto 12 umów na realizację zadań finansowanych z dotacji celowych, wytypowanych na podstawie doboru celowego, na łączną kwotę 388.652,6 tys. zł, które stanowiły 6,6% ogólnej kwoty planu po zmianach dotacji celowych w czterech częściach, których dysponentem był Minister Rolnictwa i Rozwoju Wsi. Umowy zostały sporządzone stosownie do wymagań art. 151 ust. 2 ufp. Interes Skarbu Państwa został zabezpieczony poprzez określenie odpowiednich postanowień w umowach.

W związku z niewykorzystaniem planowanych wydatków w BP, Minister Rolnictwa i Rozwoju Wsi podjął decyzje o blokowaniu planowanych wydatków budżetowych na 2013 r. na kwotę ogółem 217.200 tys. zł – na podstawie art. 177 ust. 1 pkt 3 i ust. 3 pkt 2 ufp – mając na uwadze racjonalne, celowe i oszczędne gospodarowanie wydatkami publicznymi, z tego w części 32 – 27.802,5 tys. zł, w części 33 – 185.112,6 tys. zł, w części 35 – 1.012 tys. zł, w części 62 – 3.272,9 tys. zł.

Minister Rolnictwa i Rozwoju Wsi sprawował nadzór i kontrolę nad całością gospodarki finansowej, zgodnie z art. 175 ust. 1 i ust. 2 ufp, między innymi przez przeprowadzanie syntetycznych, kwartalnych analiz (informacji) wykonania budżetu w 2013 r., a także przez wykonanie 163 kontroli, którym poddano jednostki podległe i nadzorowane przez Ministra Rolnictwa i Rozwoju Wsi, w tym państwowe jednostki budżetowe, instytuty badawcze, ARiMR, ARR, a także departamenty i biura MRiRW oraz jednostki, które otrzymały dotacje z budżetu MRiRW, realizujące PROW 2007–2013, a także PO „Zrównoważony rozwój (...)”. W przypadku 71 kontroli stwierdzono uchybienia i nieprawidłowości, wydając zalecenia kierownikom jednostek kontrolowanych.

Nadzór prowadzony był również przez realizację planu audytu wewnętrznego. W 2013 r. Biuro Audytu Wewnętrznego MRiRW zrealizowało 10 audytów, 4 czynności sprawdzające i 6 czynności doradczych. W sprawozdaniu z wykonania rocznego planu audytu wewnętrznego za 2013 r. omówiono istotne ryzyka i słabości kontroli zarządczej.

Dysponent części budżetowych, przy sprawowaniu nadzoru i kontroli efektywności i skuteczności realizacji planów w układzie zadaniowym na podstawie mierników stopnia realizacji celów, zgodnie z art. 175 ust. 1 pkt 4 ufp uwzględniał standardy kontroli zarządczej dla sektora finansów publicznych ogłoszone w Komunikacie Nr 23 Ministra Finansów z dnia 16 grudnia 2009 r. w sprawie standardów kontroli zarządczej dla sektora finansów publicznych⁴².

Monitoring planów finansowych w układzie zadaniowym jednostek podległych i nadzorowanych w ujęciu finansowym był sprawowany przez MRiRW głównie na podstawie otrzymywanych od tych jednostek sprawozdań budżetowych sporządzanych na podstawie rozporządzenia Ministra Finansów z dnia 28 grudnia 2011 r. w sprawie sprawozdawczości budżetowej w układzie zadaniowym⁴³.

Na wybranej próbie czterech najwyższych wydatków przeniesionych z rezerw celowych na kwotę 708.203 tys. zł ustalono, że kwoty te zostały ujęte w księgach rachunkowych na kontach pozabilansowych w zakresie planu finansowego po zmianach w układzie tradycyjnym (wg klasyfikacji budżetowej), jak również w zakresie planu finansowego po zmianach w układzie zadaniowym.

Niewykorzystane środki w BP w łącznej kwocie 51.132 tys. zł zostały zwrócone na rachunek wydatków centralnego rachunku bieżącego budżetu państwa, w terminach określonych w rozporządzeniach Ministra Finansów z dnia 20 grudnia 2010 r. oraz z dnia 15 stycznia 2014 r. w sprawie szczegółowego sposobu wykonywania budżetu państwa⁴⁴.

⁴² Dz.Urz. MF Nr 15, poz. 84.

⁴³ Dz.U. 2011 r. Nr 298, poz. 1766.

⁴⁴ Dz.U. Nr 245, poz. 1637 ze zm. Rozporządzenie Ministra Finansów z dnia 20 grudnia 2010 r. utraciło moc z dniem 31 stycznia 2014 r. Z tym dniem weszło w życie rozporządzenie Ministra Finansów z dnia 15 stycznia 2014 r. w sprawie szczegółowego sposobu wykonania budżetu państwa (Dz.U. z 2014 r., poz. 82).

W ustawie budżetowej na 2013 r. w części 83 Rezerwy celowe, na dopłaty do paliwa rolniczego⁴⁵ zostały zaplanowane środki w kwocie 720 mln zł. Wojewodowie w 2013 roku złożyli zapotrzebowania na dotację celową przeznaczoną na zwrot podatku akcyzowego zawartego w cenie oleju napędowego wykorzystywanego do produkcji rolnej na łączną kwotę 757.359,7 tys. zł. Na podstawie ww. rozporządzenia, Minister Rolnictwa i Rozwoju Wsi skierował w 2013 r. do Ministra Finansów 158 wniosków o przekazanie dotacji na łączną kwotę 757.359,7 tys. zł, z tego dla producentów rolnych 742.509,5 tys. zł i koszty gmin 14.850,2 tys. zł. Na podstawie „Rocznych zbiorczych rozliczeń dotacji celowej z realizacji wypłat producentom rolnym zwrotu podatku akcyzowego zawartego w cenie oleju napędowego wykorzystywanego do produkcji rolnej” oraz „Rocznych zbiorczych sprawozdań rzeczowo-finansowych z realizacji wypłat producentom rolnym zwrotu podatku akcyzowego zawartego w cenie oleju napędowego wykorzystywanego do produkcji rolnej” za 2013 r. przekazanych przez wojewodów:

- łączne koszty faktycznie poniesione przez gminy na postępowanie w sprawie zwrotu producentom rolnym podatku akcyzowego oraz na jego wypłatę wyniosły 756.840,6 tys. zł,
- producenci rolni złożyli 1.048.113 wniosków o zwrot podatku akcyzowego na łączną powierzchnię użytków rolnych 10.871,5 tys. ha,
- łączna ilość litrów oleju napędowego wykorzystywanego do produkcji rolnej wynikająca z dołączonych faktur VAT lub kopii tych faktur przez producentów rolnych do wniosków o zwrot podatku akcyzowego wyniosła 781.091,5 tys. litrów,
- w województwie wielkopolskim wydatkowano największą kwotę dotacji na zwrot podatku akcyzowego do paliwa rolniczego, tj. 105.058,1 tys. zł do łącznej powierzchni użytków rolnych zgłoszonej przez producentów rolnych we wnioskach o zwrot podatku akcyzowego, tj. 1.393,6 tys. ha, co stanowiło 7,6% ogólnej powierzchni użytków rolnych,
- w województwie śląskim wydatkowano najmniejszą kwotę dotacji na zwrot podatku akcyzowego do paliwa rolniczego, tj. 15.458,4 tys. zł do łącznej powierzchni użytków rolnych zgłoszonej przez producentów rolnych we wnioskach o zwrot podatku akcyzowego, tj. 213,4 tys. ha, co stanowiło 1,2% ogólnej powierzchni użytków rolnych.

2.3. Wydatki budżetu środków europejskich

W ustawie budżetowej na rok 2013 w częściach, dla których dysponentem był Minister Rolnictwa i Rozwoju Wsi, wydatki budżetu środków europejskich zaplanowano w łącznej wysokości 11.319.814 tys. zł, z tego w części 32 – 3.743 tys. zł, w części 33 – 10.632.750 tys. zł, w części 35 – 319.950 tys. zł i w części 62 – 363.371 tys. zł. W trakcie roku plan wydatków we wszystkich ww. częściach został zwiększony o 11.253.525 tys. zł, tj. do wysokości 22.573.339 tys. zł. Zwiększenia pochodziły z części 83 Rezerwy celowe.

Dokonane w trakcie roku zmiany w planie wydatków budżetu środków europejskich były celowe, a łączne wykorzystanie rezerw wyniosło 99,9%. Wydatki budżetu środków europejskich wyniosły łącznie 22.541.830,4 tys. zł i stanowiły 99,9% planu po zmianach. Wydatki te były o 18,1% wyższe od zrealizowanych wydatków w 2012 r.

W 2013 r. Minister Rolnictwa i Rozwoju Wsi dokonał blokady wydatków w budżecie środków europejskich na kwotę 158,2 tys. zł, która dotyczyła części 32 Rolnictwo.

⁴⁵ Zgodnie z rozporządzeniem Rady Ministrów z dnia 29 listopada 2012 r. w sprawie stawki zwrotu podatku akcyzowego zawartego w cenie oleju napędowego wykorzystywanego do produkcji rolnej na 1 litr oleju w 2013 r. (Dz.U. z 2012 r., poz. 1380), stawka zwrotu podatku w 2013 r. została ustalona w wysokości 0,95 zł na 1 litr oleju, tj. 81,70 zł/ha.

W części 32 Rolnictwo wydatki budżetu środków europejskich wyniosły 3.884,3 tys. zł i stanowiły 86,2% planu po zmianach oraz 103,8% kwoty przyjętej w ustawie budżetowej. Wydatki poniesiono na finansowanie wkładu unijnego projektów realizowanych przez szkoły rolnicze w ramach programów operacyjnych 2007–2013. Niepełne wykonanie wydatków dotyczyło głównie trzech szkół⁴⁶ i wynikało między innymi z oszczędności uzyskanych w efekcie przeprowadzonych postępowań przetargowych, opóźnień w realizacji projektów spowodowanych odwołaniami w trakcie postępowań o udzielenie zamówień publicznych, a także przesunięciem terminu realizacji niektórych zadań na 2014 r.

W części 33 Rozwój wsi wydatki wyniosły 21.554.190,7 tys. zł i stanowiły 100% planu po zmianach oraz 202,7% kwoty przyjętej w ustawie budżetowej.

W części 35 Rynki rolne wydatki wyniosły 405.439,6 tys. zł i stanowiły 99,2% planu po zmianach oraz 126,7% kwoty przyjętej w ustawie budżetowej na 2013 r. Niepełne wykonanie wydatków w wysokości 3.126.4 tys. zł wynikało z niższego niż zakładano zapotrzebowania na finansowanie w 2013 r. mechanizmów rynkowych.

W części 62 Rybołówstwo wydatki budżetu środków europejskich wyniosły 578.315,8 tys. zł i stanowiły 95,5% planu po zmianach oraz 159,2% kwoty przyjętej w ustawie budżetowej. Niewykorzystanie kwoty 27.213,2 tys. zł wynikało ze zwrotów środków przez beneficjentów PO „Zrównoważony rozwój (...)” w wysokości 20.485,2 tys. zł, a także nieuruchomieniem nowych płatności dla beneficjentów, co – jak wyjaśniła Dyrektor Departamentu Finansów MRiRW – „związane było z brakiem środków na współfinansowanie krajowe”.

Niewykorzystane w powyższych czterech częściach środki w wysokości 21.032,1 tys. zł zostały zwrócone do budżetu państwa.

W 2013 r. Ministerstwo Rolnictwa i Rozwoju Wsi nie zawierało umów o dofinansowanie projektów finansowanych z budżetu środków europejskich.

Szczegółowe dane o wydatkach budżetowych budżetu środków europejskich przedstawiono w załączniku nr 4 do Informacji.

Rozliczenie budżetu środków krajowych i budżetu środków europejskich przedstawiono w załączniku nr 5 do Informacji.

2.3.1. Wspólna Polityka Rolna

Zgodnie z art. 14 rozporządzenia Rady (WE) Nr 1290/2005 z dnia 21 czerwca 2005 r. w sprawie finansowania wspólnej polityki rolnej⁴⁷, środki przekazywane przez Komisję Europejską do państw członkowskich miały charakter refundacyjny. Warunkiem ich otrzymania było wcześniejsze poniesienie określonych wydatków przez agencje płatnicze, wynikających z podjętych zobowiązań – w formule prefinansowania. Udokumentowane wydatki agencji były zwracane ze środków budżetu unijnego, w terminach wynikających z prawa UE.

W 2013 r., podobnie jak w roku poprzednim, mechanizm prefinansowania płatności WPR odbywał się w ramach wydatków budżetu środków europejskich, zaś refundacje z KE poniesionych wydatków – stanowiły dochody budżetu środków europejskich.

Zasilanie rachunków bankowych agencji płatniczych odbywało się za pośrednictwem Banku Gospodarstwa Krajowego, zgodnie z przepisami ustawy o finansach publicznych.

⁴⁶ Zespoły Szkół Centrum Kształcenia Rolniczego w: Boninie, Gołdkowie i Suwałkach.

⁴⁷ Dz.Urz. UE L 209 z 11 sierpnia 2005 r., s. 1 ze zm.

Dochody WPR określone w tabeli nr 1 załącznika nr 15 do ustawy budżetowej na rok 2013⁴⁸ w brzmieniu nadanym zał. 26 do ustawy z dnia 27 września 2013 r. o zmianie ustawy budżetowej na 2013 r. w łącznej wysokości 23.699.138 tys. zł zostały wykonane w kwocie 21.770.232 tys. zł, tj. 91,9% planu. Powodem niewykonania planowanych dochodów było głównie – niższe od zakładanego – wykorzystanie środków na PROW 2007–2013 oraz na wydatki w ramach I filaru WPR. Wynikało to z limitowania wydatków budżetu państwa przez Ministra Finansów na współfinansowanie, zmniejszenia środków otrzymanych z KE (w związku z korektami finansowymi, zgodnie z decyzjami wykonawczymi KE) oraz not obciążeniowych KE.

Limit wydatków wkładu publicznego w zakresie Wspólnej Polityki Rolnej⁴⁹ wykonany został w wysokości 27.497.119,2 tys. zł⁵⁰, tj. w 95,2% kwoty planowanej (28.885.811 tys. zł). Niewykonanie limitu wydatków WPR w wysokości 1.388.691,8 tys. zł wynikało głównie z niższego niż zakładano wykorzystania środków przeznaczonych na realizację działania 125 w ramach PROW 2007–2013 pn. „Poprawianie i rozwijanie infrastruktury związanej z rozwojem i dostosowaniem rolnictwa i leśnictwa” przez 12 z 16 województw⁵¹.

W odniesieniu do planu po zmianach, wydatki na WPR⁵² zostały wykonane w 99,2%, z tego wydatki budżetu środków europejskich w 99,2%, a wydatki z budżetu środków krajowych w 99,3%.

Przyczyną niepełnej realizacji wydatków było niewykorzystanie przez Biuro Administracyjno-Budżetowe MRiRW (w części 32 Rolnictwo) i przez Agencję Rynku Rolnego (w części 35 Rynki rolne) środków budżetu państwa na pomoc techniczną w ramach PROW 2007–2013 (szczegółowe omówienie zawarto w dalszej części informacji), a także niepełne wykorzystanie budżetu środków europejskich w części 35 wynikające z niższego niż zakładano zapotrzebowania na finansowanie w 2013 r. mechanizmów rynkowych oraz niepełne wykorzystanie środków budżetu państwa i środków europejskich w części 85 Budżety wojewodów.

Według stanu na 31 marca 2014 r., KE pomniejszyła przekazane Polsce środki⁵³ na WPR o 353.858,8 tys. zł i 183.069 tys. euro (tj. około 1.114,9 mln zł), w tym w 2013 r. 1.463,4 tys. zł i 147.737,3 tys. euro (tj. 619 mln zł)⁵⁴, co stanowiło odpowiednio 0,8% i 0,5% kwoty otrzymanej przez Polskę w okresie 2004–2013 na realizację WPR, tj. 138.661 mln zł.

⁴⁸ Plan dochodów dla Wspólnej Polityki Rolnej ustalony został w części 87 Dochody budżetu środków europejskich i części 77 Dochody budżetu państwa.

⁴⁹ Określony w tabeli nr 3 zał. 16 ustawy budżetowej na 2013 r. w brzmieniu nadanym zał. 27 do ustawy z dnia 27 września 2013 r. o zmianie ustawy budżetowej na 2013 r.

⁵⁰ Wkład środków europejskich wyniósł 22.212.872,3 tys. zł – 95,2%, a wkład budżetu państwa 5.284.246,9 tys. zł – 95,3% środków planowanych.

⁵¹ Dolnośląskie, kujawsko-pomorskie, lubuskie, łódzkie, mazowieckie, opolskie, podkarpackie, podlaskie, śląskie, świętokrzyskie, warmińsko-mazurskie i wielkopolskie.

⁵² Załącznik nr 15 w brzmieniu nadanym zał. 26 do ustawy z dnia 27 września 2013 r. o zmianie ustawy budżetowej na 2013 r.

⁵³ W decyzjach KE wyłączających z finansowania przez UE podawane są kwoty w euro i w złotych. W przypadku określenia kwoty wyłączenia w złotych, kwota wyłączenia przeliczana została po średnich kursach wymiany złotego na euro lub po kursie z dnia danej decyzji KE.

⁵⁴ Główne kwoty wyłączenia z finansowania przez KE w 2013 r. wynikały z przeprowadzonych kontroli przez przedstawicieli UE i dotyczyły między innymi: realizacji płatności bezpośrednich wynikających ze złożonych wniosków w latach 2008–2009 w kwocie 30.415,7 tys. euro, rent strukturalnych i grup producentów rolnych finansowanych w ramach PROW 2004–2006 i PROW 2007–2013 w kwocie 34.451,7 tys. euro, oraz wsparcia dla gospodarstw niskotowarowych i podejmowania działalności przez młodych rolników finansowanych w ramach PROW 2004–2006 i PROW 2007–2013 w kwocie 79.903,3 tys. euro.

2.3.1.1. Realizacja WPR I filar

Wydatki budżetu krajowego i środków europejskich, w ramach części nadzorowanych przez Ministra Rolnictwa i Rozwoju Wsi, na realizację WPR I filar dokonywane były w 2013 r. w częściach 33 Rozwój wsi i 35 Rynki rolne, i wyniosły łącznie 17.122.351,8 tys. zł, tj. prawie 100% planu po zmianach wynoszącego 17.127.971,3 tys. zł.

Łączne wydatki budżetu krajowego i środków europejskich z wyżej wymienionego tytułu w części 33 wyniosły 16.651.980,7 tys. zł (100% planu po zmianach).

Wydatki budżetu środków europejskich w części 33 były realizowane przez ARiMR i wyniosły 13.556.751,6 tys. zł (100% planu po zmianach), i zostały wykorzystane na: system jednolitej płatności obszarowej (11.134.225,2 tys. zł), pomoc dla grup producentów na wstępne pozwolenia (1.194.794,2 tys. zł), oddzielną płatność z tytułu cukru (690.367,9 tys. zł), wsparcie specjalne (458.661,4 tys. zł), płatności z tytułu owoców miękkich (45.700,9 tys. zł), oddzielną płatność z tytułu owoców i warzyw (29.319,3 tys. zł), programy operacyjne (3.682,6 tys. zł), rośliny energetyczne (0,1 tys. zł). W 2013 r. Agencja obsługiwała wnioski o przyznanie płatności w ramach systemów wsparcia bezpośredniego z kampanii 2012⁵⁵ r. i 2013 r. Według stanu na dzień 31 grudnia 2013 r. w ramach kampanii 2013 r. wydano 959.287 decyzji i postanowień w sprawie przyznania płatności w ramach systemów wsparcia bezpośredniego, co stanowiło 70,8% wszystkich obsługiwanych wniosków (1.356.109). W trakcie wydawania było 126.781 decyzji dotyczących wniosków, dla których naliczono płatności, a w obsłudze pozostawało 270.041 wniosków o przyznanie płatności, w tym wnioski wymagające weryfikacji po kontroli na miejscu oraz wnioski, wobec których trwało postępowanie administracyjne⁵⁶. W 2013 r. z możliwości składania przez internet wniosków o przyznanie płatności w ramach systemów wsparcia bezpośredniego skorzystało 1.787 beneficjentów, tj. o 1.018 więcej niż w 2012 r.

Wydatki budżetu krajowego w części 33 wyniosły 3.095.229,1 tys. zł (100% planu po zmianach) i przeznaczone zostały na: uzupełniające płatności bezpośrednie (UPO) w wysokości 2.468.981,5 tys. zł (UPO sektor I – 1.719.712,0 tys. zł, sektor II chmiel – 2.733,5 tys. zł, sektor V płatność zwierzęca 502.518,5 tys. zł, sektor III skrobia ziemniaczana – 48.769,4 tys. zł, sektor IVA tytoń gr. odmian I Virginia – 123.683,5 tys. zł, sektor IVB tytoń gr. odmian II, III, IV – 71.564,6 tys. zł), a także pozostałe mechanizmy – 626.247,6 tys. zł (pomoc dla grup producentów na wstępne pozwolenia – 593.041,8 tys. zł, płatności z tytułu owoców miękkich – 33.205,8 tys. zł).

Łączne wydatki budżetu krajowego i środków europejskich na realizację I filara WPR w części 35 Rynki rolne realizowane przez ARR wyniosły 470.371,1 tys. zł (98,9% planu po zmianach).

Wydatki ARR w części 35 z budżetu środków europejskich wyniosły 405.439,6 tys. zł (99,2% planu po zmianach) i obejmowały: współfinansowanie programu „Owoce w szkole” (29.668,6 tys. zł), współfinansowanie programów działań informacyjnych i promocyjnych dotyczących produktów rolnych

⁵⁵ W ramach kampanii 2012 r. wydano 1.358.268 decyzji administracyjnych i postanowień w sprawie przyznania płatności, co stanowiło 99,9% obsługiwanych wniosków (1.359.089).

⁵⁶ Według stanu na dzień 1 marca 2014 r. w ramach kampanii 2013 rozpatrzono 96,4% wniosków.

na rynku wewnętrznym i krajach trzecich (12.951,9 tys. zł), współfinansowanie programu na rzecz poprawy produkcji i wprowadzania do obrotu produktów pszczelarskich (9.500,5 tys. zł) oraz pozostałe mechanizmy WPR w łącznej kwocie 353.318,6 tys. zł (w tym współfinansowanie dostarczania nadwyżek żywności najuboższej ludności UE – 313.126 tys. zł, rynku mleka i przetworów mlecznych – 33.869 tys. zł i rynku mięsa – 5.985 tys. zł).

W ramach budżetu państwa ARR wydatkowała łącznie 64.931,5 tys. zł (96,8% planu po zmianach) na: finansowanie podatku VAT – 27.916,4 tys. zł, współfinansowanie programów działań informacyjnych i promocyjnych dotyczących produktów rolnych na rynku wewnętrznym i krajach trzecich – 14.168,0 tys. zł, współfinansowanie programu „Owoce w szkole” – 13.334,1 tys. zł, współfinansowanie programu na rzecz poprawy produkcji i wprowadzania do obrotu produktów pszczelarskich – 9.504,6 tys. zł i uzupełniające płatności bezpośrednie – 8,4 tys. zł (skrobia ziemniaczana – 2,4 tys. zł i tytoń – 6,0 tys. zł),

2.3.1.2. Realizacja PROW 2007–2013

W ramach części, których dysponentem był Minister Rolnictwa i Rozwoju Wsi, plan po zmianach na 2013 r. w zakresie wydatków budżetowych na realizację PROW 2007-2013 wyniósł łącznie 9.947.905,9 tys. zł⁵⁷ (z tego: na wydatki budżetu środków europejskich zaplanowano 7.997.810 tys. zł, a na wydatki budżetu krajowego 1.950.095,9 tys. zł) i został wykonany w wysokości 9.941.130,3 tys. zł (99,9% planu po zmianach). Wydatki budżetu środków europejskich wyniosły 7.997.439 tys. zł (100% planu po zmianach), a wydatki ze środków krajowych 1.943.691,3 tys. zł (99,7% planu po zmianach).

Na realizację tego Programu przez ARiMR zaplanowano – w ramach części 33 – 9.881.247,9 tys. zł (z tego: wydatki z budżetu środków europejskich 7.997.810 tys. zł i wydatki z budżetu krajowego 1.883.437,9 tys. zł). Na koniec 2013 r. wydatkowano 9.880.788,9 tys. zł (100% planu po zmianach), z tego wydatki z budżetu środków europejskich wyniosły 7.997.439 tys. zł (100% planu po zmianach), a wydatki ze środków krajowych 1.883.349,9 tys. zł (100% planu po zmianach).

Pozostała kwota planu po zmianach w zakresie wydatków budżetowych na realizację PROW 2007–2013, tj. 66.658 tys. zł, zaplanowana została na pomoc techniczną realizowaną przez Urząd Ministra (część 32), ARiMR (część 33) i ARR (część 35), i wykonana została w kwocie 60.341,4 tys. zł, tj. 90,5% zaplanowanej kwoty.

Kwota zadeklarowanych wydatków unijnych przez ARiMR (wg deklaracji rocznych) w ramach PROW 2007–2013, poniesionych do dnia 31 grudnia 2013 r., wyniosła 9.557.919,8 tys. euro, co stanowiło 71,3% limitu środków UE określonego w tabeli finansowej Programu w wysokości 13.398.928,2 tys. euro. Po uwzględnieniu otrzymanej zaliczki z KE w kwocie 926.102,7 tys. euro, wykorzystanie alokacji 2007–2013 wyniosło 10.484.022,5 tys. euro, tj. 78,3% limitu środków. Kwota zrefundowana przez KE na koniec 2013 r. wyniosła 8.745.321 tys. euro, co stanowiło 65,3% przyznanego limitu środków UE.

⁵⁷ Łącznie z wyprzedzającą pomocą techniczną w kwocie 66.658 tys. zł.

Alokacja 2007–2011 wynosząca 9.690.537,4 tys. euro, uwzględniając zadeklarowane wydatki i zaliczkę, zrealizowana została w 108,2%, czym spełniono zasadę n+2⁵⁸.

Spośród 15 działań PROW 2007–2013 wdrażanych przez Agencję, najwyższe wsparcie narastająco od uruchomienia Programu zostało udzielone w ramach osi 2 Poprawa środowiska naturalnego i obszarów wiejskich w działaniu 211/212 „Wspieranie gospodarowania na obszarach górskich i innych obszarach o niekorzystnych warunkach gospodarowania (ONW)”. W ww. działaniu narastająco zrealizowano płatności dla 889.526 beneficjentów.

Według stanu na dzień 31 grudnia 2013 r.⁵⁹, kwota pomocy, o którą wnioskowali beneficjenci PROW 2007–2013, wyniosła 90.938.690,7 tys. zł, kwota wynikająca z zawartych umów i wydanych decyzji o przyznaniu pomocy 65.535.531,4 tys. zł⁶⁰, a kwota zrealizowanych płatności 51.936.041,5 tys. zł, tj. odpowiednio 126,2%, 91% i 72,1% alokacji wkładu publicznego 2007-2013 w wysokości 72.056.306,4 tys. zł⁶¹ (rys. 1).

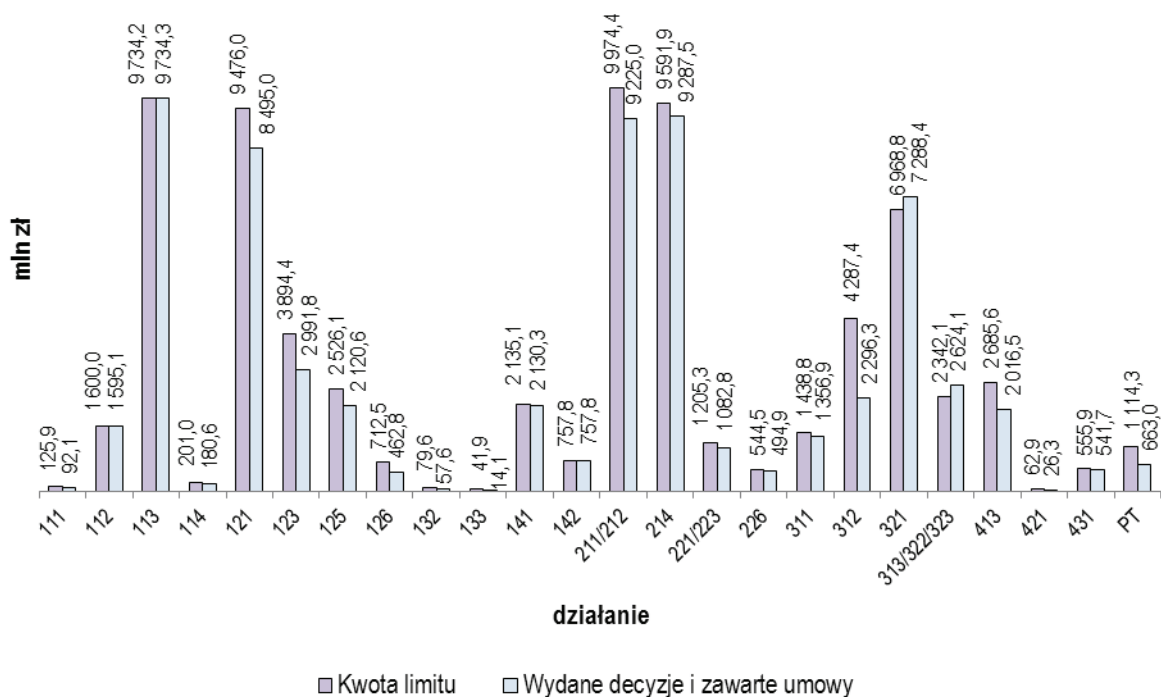
⁵⁸ Zasada n+2 jest jedną z podstawowych reguł zarządzania finansowego funduszami pomocowymi Unii Europejskiej, a jej celem jest motywowanie Państw Członkowskich do sprawnego wydatkowania alokowanych środków pomocowych. W praktyce oznacza to, że wydatki z alokacji 2007–2011 winny być zadeklarowane do końca 2013 r., aby nie utracić refundacji z KE. W przypadku PROW 2007–2013 kwestię tę regulują przepisy art. 29 ust.1 rozporządzenia Rady (WE) nr 1290/2005 z dnia 21 grudnia 2005 r. w sprawie finansowanie wspólnej polityki rolnej, a w przypadku PO „Zrównoważony rozwój...” – art. 90 ust.1 rozporządzenia Rady (WE) nr 1198/2006 z dnia 27 lipca 2006 r. w sprawie Europejskiego Funduszu Rybackiego (Dz.Urz. UE L 223 z 15 sierpnia 2006, s.1).

⁵⁹ Z uwzględnieniem zobowiązań wieloletnich, wyliczonych na podstawie prognoz ARiMR.

⁶⁰ W przypadku działań 113, 132, 142, 221/223 i 214 wartości zawartych umów i wydanych decyzji wynikają z oszacowania kwot, które zostaną wypłacone beneficjentom w obecnej perspektywie finansowej (wg prognoz ARiMR).

⁶¹ Alokacja wkładu publicznego PROW 2007–2013 w wysokości 17.430.072,9 tys. euro przeliczona wg kursu 4,1942 zł/euro (kurs EBC z przedostatniego dnia roboczego KE miesiąca poprzedzającego miesiąc, dla którego dokonuje się wyliczenia limitu alokacji środków wspólnotowych) i uwzględnia kwoty wypłacone w poprzednich miesiącach po wcześniej obowiązujących kursach EBC oraz kwoty wynikające ze środków odzyskanych.

Rys. 1. Wartość podpisanych umów i wydanych decyzji w ramach PROW 2007–2013 do dnia 31 grudnia 2013 r. z uwzględnieniem działań⁶² (w mln zł)⁶³



Źródło: dane własne NIK po kontroli wykonania budżetu państwa w częściach 32, 33, 35 i 62.

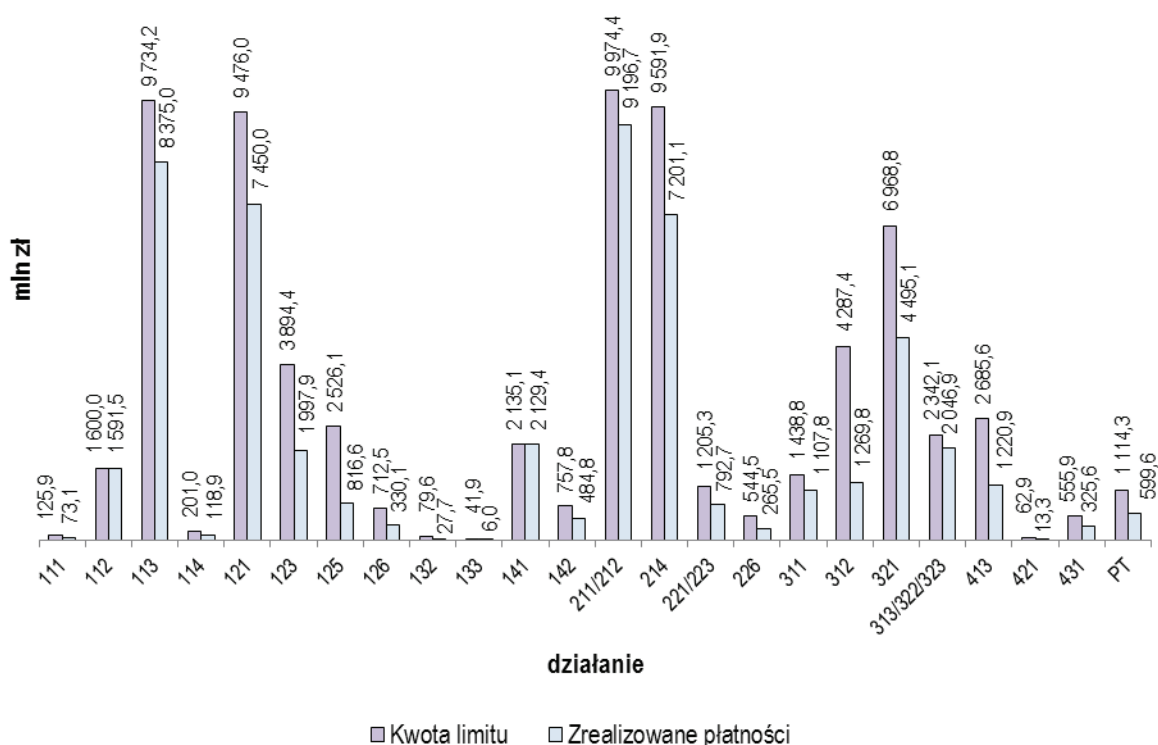
Wydatki w ramach PROW 2007–2013, z tytułu zobowiązań 2004–2006, wyniosły na koniec 2013 r. 3.032.479,5 tys. euro. Uwzględniając prognozowane wydatki po 1 stycznia 2014 r. (281.555,9 tys. euro) planuje się, że łączne wydatki na zobowiązania 2004–2006 wyniosą 3.314.035,4 tys. euro, tj. 19% limitu wkładu publicznego 2007–2013.

Wykorzystanie środków PROW 2007–2013 w ramach poszczególnych osi i działań przedstawia rys. 2.

⁶² Działania, w ramach Osi 1 (Poprawa konkurencyjności sektora rolnego i leśnego): 111 – Szkolenia zawodowe dla osób zatrudnionych w rolnictwie i leśnictwie, 112 – Ułatwianie startu młodym rolnikom, 113 – Renty strukturalne, 114 – Korzystanie z usług doradczych przez rolników i posiadaczy lasów; 121 – Modernizacja gospodarstw rolnych, 123 – Zwiększanie wartości dodanej podstawowej produkcji rolnej i leśnej, 125 – Poprawianie i rozwijanie infrastruktury związanej z rozwojem i dostosowaniem rolnictwa i leśnictwa, 126 – Przywracanie potencjału produkcji rolnej zniszczonego w wyniku wystąpienia klęsk żywiołowych oraz wprowadzenie odpowiednich działań zapobiegawczych, 132 – Uczestnictwo rolników w systemach jakości żywności, 133 – Działania informacyjne i promocyjne, 141 – Wspieranie gospodarstw niskotowarowych – zobowiązania z lat 2004–2006, 142 – Grupy producentów rolnych; Działania, w ramach Osi 2 (Poprawa środowiska naturalnego i obszarów wiejskich): 211/212 – Wspieranie gospodarowania na obszarach górskich i innych obszarach o niekorzystnych warunkach gospodarowania (ONW), 214 – Program rolnośrodowiskowy (płatności rolnośrodowiskowe), 221/223 – Zalesianie gruntów rolnych oraz zalesianie gruntów innych niż rolne, 226 – Odtwarzanie potencjału produkcji leśnej zniszczonego przez katastrofy oraz wprowadzenie instrumentów zapobiegawczych; Działania w ramach Osi 3 (Jakość życia na obszarach wiejskich i różnicowanie gospodarki wiejskiej): 311 – Różnicowanie w kierunku działalności nierolniczej, 312 – Tworzenie i rozwój mikroprzedsiębiorstw, 321 – Podstawowe usługi dla gospodarki i ludności wiejskiej, 313/322/323 – Odnowa i rozwój wsi; Działania w ramach Osi 4 (Leader): 413 – Wdrażanie Lokalnych Strategii Rozwoju, 421 – Wdrażanie projektów współpracy, 431 – Funkcjonowanie lokalnej grupy działania, nabywanie umiejętności i aktywizacja; PT – Pomoc Techniczna.

⁶³ Całkowity budżet jest określony w tabelach programowych dla każdego z działań w euro. Limit w zł został przeliczony wg kursu 4,1942 zł/euro (kurs EBC z przedostatniego dnia roboczego KE miesiąca poprzedzającego miesiąc, dla którego dokonuje się wyliczenia limitu alokacji środków w wspólnotowych) i uwzględnia kwoty wypłacone w poprzednich miesiącach po wcześniej obowiązujących kursach EBC oraz kwoty wynikające ze środków odzyskanych.

Rys. 2. Realizacja płatności PROW 2007–2013 do dnia 31 grudnia 2013 r. w ramach poszczególnych działań⁶⁴ (w mln zł)



Źródło: dane własne NIK po kontroli wykonania budżetu państwa w częściach 32, 33, 35 i 62.

2.3.2. Program Operacyjny „Zrównoważony rozwój sektora rybołówstwa i nadbrzeżnych obszarów rybackich 2007–2013”

Dochody PO „Zrównoważony rozwój (...)” określone w tabeli nr 1 zał. 15 do ustawy budżetowej na rok 2013⁶⁵ w brzmieniu nadanym zał. 26 do ustawy z dnia 27 września 2013 r. w łącznej wysokości 499.495 tys. zł zostały wykonane w kwocie 597.670 tys. zł, tj. 119,7%. Uzyskanie wyższych niż planowane dochodów spowodowane było głównie tym, że część refundacji otrzymana z KE dotyczyła wydatków poniesionych przez Polskę w latach ubiegłych.

W ramach części, których dysponentem był Minister Rolnictwa i Rozwoju Wsi na realizację PO „Zrównoważony rozwój (...)” w planie po zmianach na 2013 r. ujęto kwotę 833.544,2 tys. zł⁶⁶ (z tego: na wydatki z budżetu środków europejskich 605.529 tys. zł, a na wydatki z budżetu krajowego 228.015,2 tys. zł). Na koniec 2013 r. wydatkowano 802.294 tys. zł (96,3% planu po zmianach), z tego wydatki z budżetu środków europejskich wyniosły 578.315,8 tys. zł (95,5% planu po zmianach), a wydatki ze środków krajowych 223.978,2 tys. zł (98,2% planu po zmianach).

⁶⁴ Nazwy działań podane zostały w opisie rys. 1.

⁶⁵ Plan dochodów dla PO „Zrównoważony rozwój (...)” ustalony został w części 87 Dochody budżetu środków europejskich i części 77 Dochody budżetu państwa.

⁶⁶ Łącznie z wyprzedzającą pomocą techniczną w kwocie 19.055,2 tys. zł.

Na realizację PO „Zrównoważony rozwój (...)” przez ARiMR (płatności dla beneficjentów) w ramach części 62 Rybołówstwo zaplanowano 814.489 tys. zł (z tego: wydatki z budżetu środków europejskich 605.529 tys. zł i wydatki z budżetu krajowego 208.960 tys. zł), a wydatkowano odpowiednio: 784.084 tys. zł (96,3% planu po zmianach), 578.315,8 tys. zł (95,5% planu po zmianach) i 205.768,2 tys. zł (98,5% planu po zmianach).

Pozostała kwota planu po zmianach w zakresie wydatków budżetowych na realizację PO „Zrównoważony rozwój (...)”, tj. 19.055,2 tys. zł zaplanowana została na wyprzedzającą pomoc techniczną realizowaną przez Urząd MRiRW i okręgowe inspektoraty rybołówstwa morskiego (część 62) oraz ARiMR (część 33), i wykonana została w kwocie 18.209,9 tys. zł, tj. 95,6% zaplanowanej kwoty.

Wykonanie limitu wydatków na PO „Zrównoważony rozwój (...)” w 2013 r.⁶⁷ wyniosło ogółem 815.062,9 tys. zł, tj. 98,6% środków zaplanowanych w wysokości 826.379 tys. zł.

Pomimo niepełnego wykonania limitu wkładu publicznego, nastąpiło przekroczenie o 9% (tj. o 17.712,2 tys. zł) limitu wydatków budżetu państwa ustalonego w tab. 2 zał. 16 do ustawy budżetowej na 2013 r.⁶⁸ w wysokości 195.780 tys. zł⁶⁹. Powodem przekroczenia było przesunięcie przez Ministra Finansów na wnioski Ministra Rolnictwa i Rozwoju Wsi: z dnia 4 listopada 2013 r. na kwotę 24,8 tys. zł⁷⁰ i z dnia 12 listopada 2013 r. na kwotę 23.090 tys. zł⁷¹ środków przewidzianych w poz. 8 rezerwy celowej z PROW 2007–2013 na realizację PO „Zrównoważony rozwój (...)”, w związku z niższymi niż zakładano prognozami wydatków PROW 2007–2013 a także między innymi z koniecznością podjęcia działań mających na celu spełnienie zasady n+2 w PO „Zrównoważony rozwój (...)”. Powyższe środki z rezerwy celowej z przeznaczeniem na płatności w ramach PO „Zrównoważony rozwój (...)” uruchomione zostały przez Ministra Finansów decyzjami: z dnia 21 i 25 listopada 2013 r.

Limit wydatków środków europejskich ustalony na 2013 r. w tab. 2 zał. 16 do ustawy budżetowej na 2013 r.⁷² został wykonany w 95,4%.

Narastająco od uruchomienia Programu, do końca 2013 r., w ramach osi 1–5 realizowanej przez ARiMR, FAPA i samorządy wojewódzkie złożono 19.591 wniosków o dofinansowanie, podpisano 11.927 umów o dofinansowanie i zrealizowano 31.538 płatności, z tego w 2013 r. odpowiednio złożono 5.635 wniosków, podpisano o dofinansowanie 3.501 umów i zrealizowano 9.706 płatności.

Według stanu na dzień 31 grudnia 2013 r. kwota pomocy, o którą wnioskowali beneficjenci PO „Zrównoważony rozwój (...)” wyniosła 7.917.347 tys. zł, wartość zawartych umów oraz wydanych decyzji ogółem wyniosła 3.577.512,4 tys. zł, a płatności zrealizowane do końca 2013 r. wyniosły 3.050.594 tys. zł, co stanowiło odpowiednio 194,3%, 87,8% i 74,9% kwoty limitów wkładu publicznego na lata 2007–2013⁷³ (rys. 3).

⁶⁷ Określony w tabeli nr 2 zał. 16 ustawy budżetowej na 2013 r. w brzmieniu nadanym zał. 27 do ustawy z dnia 27 września 2013 r. o zmianie ustawy budżetowej na 2013 r.

⁶⁸ W brzmieniu nadanym zał. 27 do ustawy z dnia 27 września 2013 r. o zmianie ustawy budżetowej na 2013 r.

⁶⁹ Wykonanie wkładu krajowego (budżetu państwa) wyniosło 213.492,2 tys. zł.

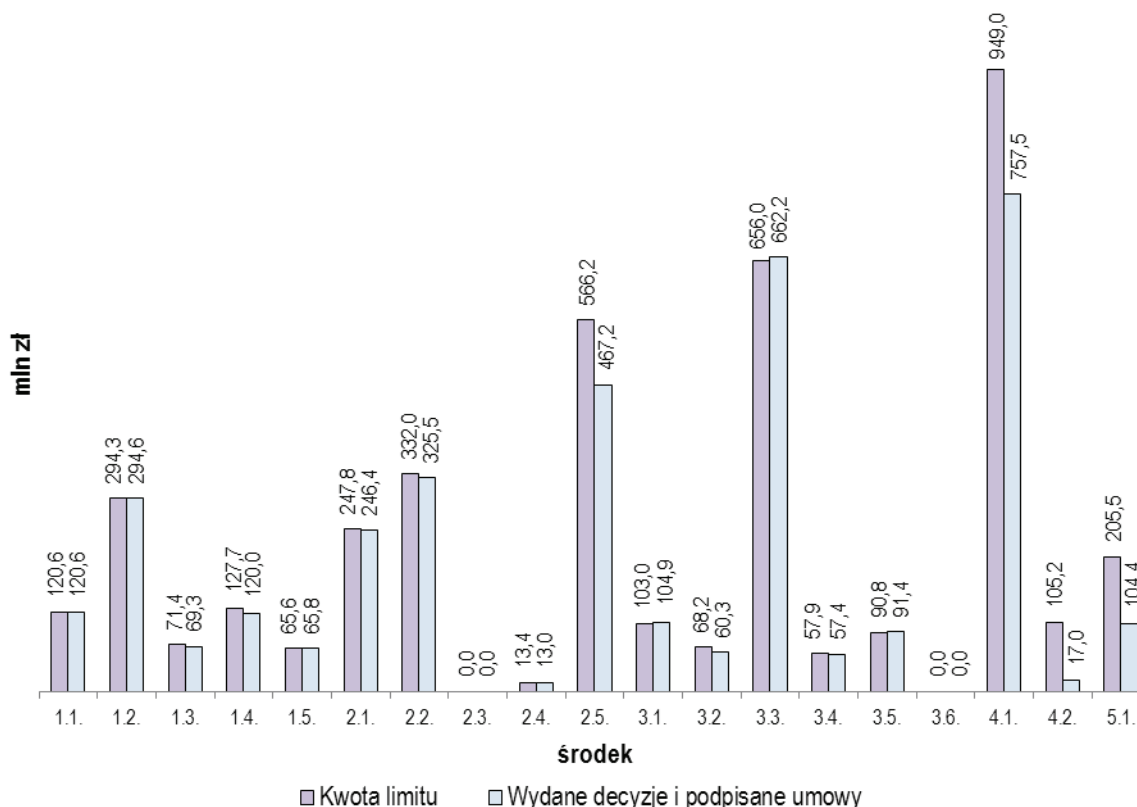
⁷⁰ Z przeznaczeniem na realizację zadań w ramach osi 5 pomoc techniczna PO „Zrównoważony rozwój (...)” dla jednostki realizującej, tj. Urzędu Marszałkowskiego Województwa Lubuskiego.

⁷¹ Z przeznaczeniem na bieżącą realizację płatności na rzecz beneficjentów PO „Zrównoważony rozwój (...)” a także konieczność podjęcia działań mających na celu spełnienie zasady n+2 w ww. Programie.

⁷² W brzmieniu nadanym zał. 27 do ustawy z dnia 27 września 2013 r. o zmianie ustawy budżetowej na 2013 r.

⁷³ Alokację wkładu publicznego wynoszącą 978.790,1 tys. euro przeliczono zgodnie z arkuszem kalkulacyjnym monitorującym przepływ środków przekazywanych przez Komisję Europejską oraz wyliczającym dostępną w programie operacyjnym alokację w polskich złotych opracowanym przez Ministerstwo Rozwoju Regionalnego.

Rys. 3. Wartość podpisanych umów i decyzji w ramach Programu Operacyjnego „Zrównoważony rozwój sektora rybołówstwa i nadbrzeżnych obszarów rybackich 2007–2013” do dnia 31 grudnia 2013 r. z uwzględnieniem działań (środków)⁷⁴ (w mln zł)



Źródło: dane własne NIK po kontroli wykonania budżetu państwa w częściach 32, 33, 35 i 62.

Według stanu na dzień 31 grudnia 2013 r., łączna kwota otrzymanych zaliczek i zadeklarowanych do KE wydatków wyniosła 506.972,1 tys. euro, co stanowi 69,1% przyznanego limitu środków UE (734.092,6 tys. euro) i 104,8%⁷⁵ alokacji 2007–2011 wynoszącej 483.677,6 tys. euro.

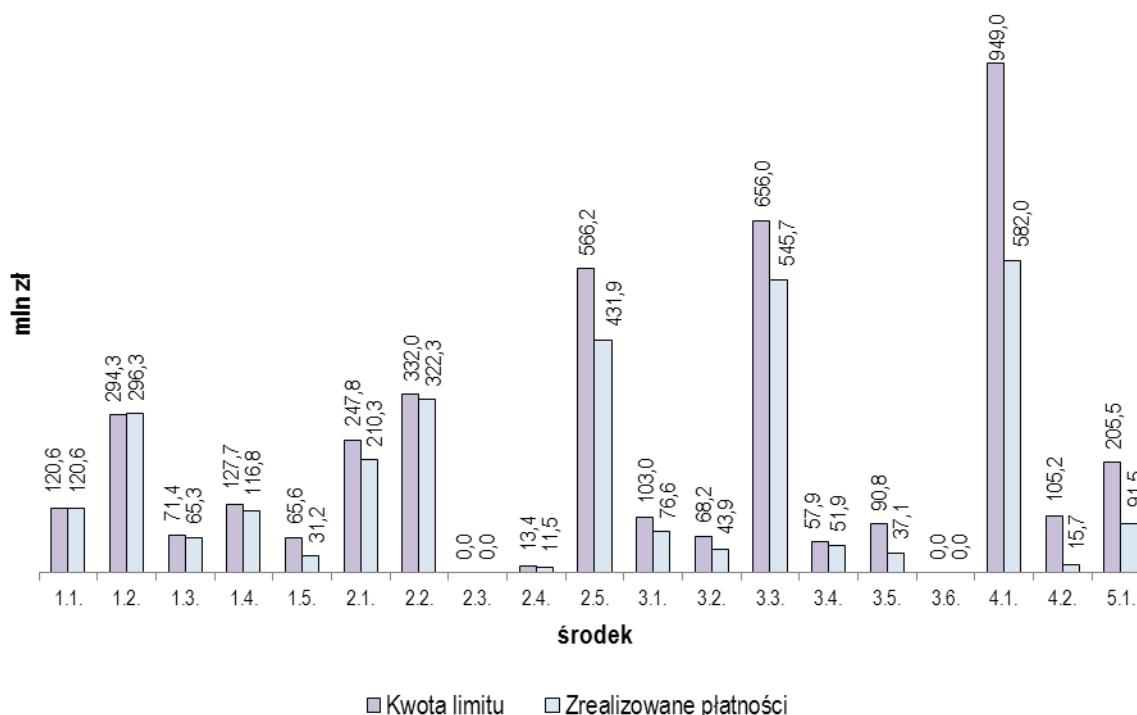
Limit zobowiązań na 2013 r. został zrealizowany w kwocie 744.932 tys. zł (z czego 558.699 tys. zł stanowiły środki europejskie, a 186.233 tys. zł środki budżetu państwa), tj. 126,4% limitów określonych w tabeli 1 załącznika 16 do ustawy budżetowej na 2013 r.

Wykorzystanie środków PO „Zrównoważony rozwój (...)” przedstawia rys. 4.

⁷⁴ Środki w ramach Osi 1 (Środki na rzecz dostosowania floty rybackiej): 1.1. – Pomoc publiczna z tytułu trwałego zaprzestania działalności połowowej, 1.2. – Pomoc publiczna z tytułu tymczasowego zaprzestania działalności połowowej, 1.3. – Inwestycje na statkach rybackich i selektywność, 1.4. – Rybactwo przybrzeżne, 1.5. – Rekompensaty społeczno-gospodarcze w celu zarządzania krajową flotą rybacką; Środki w ramach osi 2 (Akwakultura, rybołówstwo śródlądowe, przetwórstwo i obrót produktami rybołówstwa i akwakultury): 2.1. – Inwestycje w chów i hodowlę ryb, 2.2. – Działania wodno-środowiskowe, 2.3. – Środki na rzecz zdrowia zwierząt 2.4. – Rybołówstwo śródlądowe, 2.5. – Inwestycje w zakresie przetwórstwa i obrotu, Środki w ramach osi 3 (Środki służące wspólnemu interesowi): 3.1. – Działania wspólne, 3.2. – Ochrona i rozwój fauny i flory wodnej, 3.3. – Inwestycje w portach rybackich, miejscach wylądunku i przystaniach, 3.4. – Rozwój nowych rynków i kampanie promocyjne, 3.5. – Projekty pilotażowe, 3.6. – Modyfikacja w celu zmiany przeznaczenia statków rybackich; Środki w ramach osi 4 (Zrównoważony rozwój obszarów zależnych od rybactwa): 4.1. – Rozwój obszarów zależnych od rybactwa, 4.2. – Wsparcie na rzecz współpracy międzyregionalnej i międzynarodowej; Środki w ramach osi 5 (Pomoc techniczna): 5.1. – Pomoc techniczna.

⁷⁵ Wskaźnik przekraczający 100% oznacza, że spełniona została zasada n+2.

Rys. 4. Zrealizowane płatności w ramach Programu Operacyjnego „Zrównoważony rozwój sektora rybołówstwa i nadbrzeżnych obszarów rybackich 2007–2013” do dnia 31 grudnia 2013 r. z uwzględnieniem działań (środków)⁷⁶ (w mln zł)



Źródło: dane własne NIK po kontroli wykonania budżetu państwa w częściach 32, 33, 35 i 62.

2.4. Programy Operacyjne 2007–2013

2.4.1. Programy Operacyjne 2007–2013 realizowane przez szkoły rolnicze, internaty (bursy) i KCER w Brwinowie

W 2013 r. łącznie na realizację programów operacyjnych (w ramach NSRO 2007–2013)⁷⁷ przez szkoły rolnicze podległe Ministrowi Rolnictwa i Rozwoju Wsi i KCER w Brwinowie zaplanowano w części 32 Rolnictwo wydatki w wysokości 7.569 tys. zł, z tego 3.064 tys. zł w budżecie państwa i 4.505 tys. zł w budżecie środków europejskich. Wydatki zrealizowano w łącznej wysokości 4.440,2 tys. zł, z tego w budżecie państwa 555,8 tys. zł (tj. 18,1% planu po zmianach) i w budżecie środków europejskich 3.884,4 tys. zł (tj. 86,2% planu po zmianach).

W drodze 35 decyzji wewnętrznych, Minister Rolnictwa i Rozwoju Wsi dokonał zmian w części 32 (zmniejszeń i zwiększeń) planowanych wydatków na kwotę 1.834,9 tys. zł (saldo zmian wyniosło zero) dotyczących realizowanych przez szkoły rolnicze i internaty projektów Programów Operacyjnych 2007–2013. Stosownie do art. 194 ust. 4 ufp, Minister Rolnictwa i Rozwoju Wsi uzyskał zgodę Ministra Rozwoju Regionalnego na dokonanie zmian wydatków przeznaczonych na realizację programów finansowanych z udziałem środków europejskich.

Realizacja ww. wydatków dotyczyła 15 projektów dofinansowanych ze środków europejskich w ramach Programu Operacyjnego Kapitał Ludzki 2007–2013⁷⁸.

⁷⁶ Nazwy działań (środków) zostały podane w opisie rys. 3.

⁷⁷ Narodowe Strategiczne Ramy Odniesienia.

⁷⁸ 13 projektów szkół rolniczych, jeden projekt internatu i jeden projekt KCER w Brwinowie.

Przyczyną niskiego wykonania wydatków przez szkoły rolnicze było głównie niezakwalifikowanie ze względów formalnych przez Instytucje Zarządzające wniosków szkół o dofinansowanie projektów w ramach następujących programów operacyjnych 2007–2013: Europejski Instrument Sąsiedztwa i Partnerstwa Polska – Białoruś – Ukraina (EISiP), Europejska Współpraca Terytorialna Rzeczpospolita Polska – Republika Słowacka (EWT), Małopolski Regionalny Program Operacyjny, Program Operacyjny Kapitał Ludzki.

2.4.2. Inne Programy realizowane z udziałem środków europejskich⁷⁹ w szkołach i KCER w Brwinowie

W 2013 r. łącznie na realizację innych programów przez szkoły rolnicze i KCER w Brwinowie zaplanowano w części 32 Rolnictwo wydatki w wysokości 1.274,1 tys. zł. Wydatki zrealizowane w wysokości 1.263,4 tys. zł (tj. 99,2% planu po zmianach) pochodziły z budżetu państwa, rozumianego jako budżet środków krajowych.

Realizacja wydatków dotyczyła dofinansowanych ze środków europejskich ośmiu projektów realizowanych w ramach Programu Leonardo da Vinci⁸⁰, z tego siedmiu przez szkoły rolnicze (1.160,6 tys. zł), jednego przez KCER w Brwinowie (73,9 tys. zł) oraz dwóch projektów w ramach Programu Comenius przez szkoły rolnicze (28,9 tys. zł).

3. Sprawozdania

W łącznych sprawozdaniach budżetowych dotyczących budżetu środków krajowych w częściach 32, 33, 35 i 62:

- z wykonania planu dochodów budżetowych (Rb-27),
- z wykonania planu wydatków budżetu państwa (Rb-28),
- o stanie środków na rachunkach bankowych państwowych jednostek budżetowych (Rb-23),
- z wykonania planu wydatków budżetu państwa w zakresie programów realizowanych ze środków pochodzących z budżetu UE i innych, z wyłączeniem wydatków na realizację Wspólnej Polityki Rolnej (Rb-28 Programy),
- z wykonania planu wydatków budżetu państwa w zakresie programów realizowanych ze środków pochodzących z budżetu UE na realizację Wspólnej Polityki Rolnej (Rb-28 Programy WPR),
- o stanie należności oraz wybranych aktywów finansowych (Rb-N),
- o stanie zobowiązań według tytułów dłużnych oraz poręczeń i gwarancji (Rb-Z),
- roczne sprawozdanie z wykonania budżetu państwa oraz budżetu środków europejskich w układzie zadaniowym (Rb-BZ1),

oraz sprawozdaniach budżetu środków europejskich:

- z wykonania planu wydatków budżetu środków europejskich, z wyłączeniem wydatków na realizację Wspólnej Polityki Rolnej (Rb-28 UE),
- z wykonania planu wydatków budżetu środków europejskich w zakresie wydatków na realizację Wspólnej Polityki Rolnej (Rb-28 UE WPR),

zostały prawidłowo uwzględnione wszystkie sprawozdania jednostkowe, które były rzetelnie sprawdzone przez Departament Finansów MRiRW pod względem formalno-rachunkowym

⁷⁹ Dotyczy środków, o których mowa w art. 5 ust. 3 pkt 6 ufp.

⁸⁰ Programy: Leonardo da Vinci i Comenius są dwoma z sześciu podprogramów szczegółowych Programu „Uczenie się przez całe życie” 2007–2013; Ogólnym celem programu „Uczenie się (...)” jest przyczynianie się do rozwoju Wspólnoty jako społeczeństwa opartego na zaawansowanej wiedzy zgodnie z celami strategii lizbońskiej. Program ten ma na celu sprzyjanie wymianie, współpracy i mobilności pomiędzy systemami kształcenia i szkoleń w obrębie Wspólnoty (Decyzja nr 1720/2006/WE Parlamentu Europejskiego i Rady z dnia 15 listopada 2006 r. ustanawiająca program działań w zakresie uczenia się przez całe życie).

i merytorycznym. Sprawozdania były podpisane odręcznie na każdym formularzu w miejscu oznaczonym i zawierały pieczętki z imieniem i nazwiskiem osoby podpisującej.

Sprawozdania łączne za 2013 r., stosownie do rozporządzeń Ministra Finansów: z dnia 16 stycznia 2014 r. w sprawie sprawozdawczości budżetowej⁸¹, z dnia 4 marca 2010 r. w sprawie sprawozdań jednostek sektora finansów publicznych w zakresie operacji finansowych⁸², z dnia 28 grudnia 2011 r. w sprawie sprawozdawczości budżetowej w układzie zadaniowym⁸³, zostały terminowo przesłane do Ministerstwa Finansów. Departament Finansów (do dnia zakończenia kontroli) dwukrotnie korygował łączne sprawozdania resortowe:

- w dniu 10 marca 2014 r. nastąpiła korekta sprawozdania RB-28UE dla części 62 – w związku ze zwrotem przez ARiMR środków w wysokości 23,6 tys. zł w ramach programu PO „Zrównoważony rozwój (...)”,
- w dniu 26 marca 2014 r. dokonano korekty łącznych rocznych sprawozdań budżetowych dla części 62: Rb-23, Rb-28, Rb-28 Programy, Rb-BZ1 – w związku z wpłatą kwoty 441,8 tys. zł przez ARiMR na niewłaściwy rachunek bankowy (dochodów budżetowych 2014 r. zamiast wydatków budżetowych 2013 r.).

Po zakończeniu czynności kontrolnych Ministerstwo Rolnictwa i Rozwoju Wsi przekazało NIK skorygowane sprawozdania dla części 32: Rb-23, Rb-27, Rb-28 z dnia 10 kwietnia 2014 r., RB-BZ1 z dnia 18 kwietnia 2014 r., Rb-23 z dnia 29 kwietnia 2014 r.

Najwyższa Izba Kontroli opiniuje pozytywnie sporządzone przez Biuro Administracyjno-Budżetowe MRiRW (jako dysponenta III stopnia) jednostkowe sprawozdania budżetowe dotyczące części 32, 33, 35 i 62.

W wyniku przeprowadzonego badania, Najwyższa Izba Kontroli stwierdza, że roczne sprawozdania budżetowe dysponenta III stopnia:

- o stanie środków na rachunkach bankowych państwowych jednostek budżetowych (Rb-23),
- z wykonania planu dochodów budżetowych (Rb-27),
- z wykonania planu wydatków budżetu państwa (Rb-28),
- z wykonania planu wydatków budżetu państwa w zakresie programów realizowanych ze środków pochodzących z budżetu UE oraz niepodlegających zwrotowi środków z pomocy udzielanej przez państwa członkowskie EFTA, z wyłączeniem wydatków na Wspólną Politykę Rolną (Rb-28 Programy),
- sprawozdania finansowe za IV kwartał 2013 r. o stanie:
 - a) należności oraz wybranych aktywów finansowych (Rb-N),
 - b) zobowiązań według tytułów dłużnych oraz poręczeń i gwarancji (Rb-Z),
- roczne sprawozdanie z wykonania budżetu państwa oraz budżetu środków europejskich w układzie zadaniowym (Rb-BZ1),

zostały sporządzone w terminach określonych w rozporządzeniach Ministra Finansów.

Zbadane sprawozdania przekazują prawdziwy obraz dochodów, wydatków, a także należności i zobowiązań w 2013 r. Zostały sporządzone rzetelnie i prawidłowo pod względem merytorycznym i formalno-rachunkowym, a kwoty w nich wykazane były zgodne z danymi wynikającymi z ewidencji księgowej.

⁸¹ Łączne sprawozdania budżetowe za 2013 r. sporządzane były stosownie do przepisów rozporządzenia z dnia 3 lutego 2010 r. w sprawie sprawozdawczości budżetowej (Dz.U. Nr 20, poz. 103), ale w terminach określonych w załącznikach Nr 42 i 44 rozporządzenia Ministra Finansów z dnia 16 stycznia 2014 r. w sprawie sprawozdawczości budżetowej (Dz.U. z 2014 r., poz. 119).

⁸² Dz.U. Nr 43, poz. 247 ze zm.

⁸³ Dz.U. Nr 298, poz. 1766.

4. Księgi rachunkowe

Najwyższa Izba Kontroli ocenia pozytywnie skuteczność funkcjonowania systemu rachunkowości, procedur wewnętrznych oraz mechanizmów kontroli zarządczej dotyczących operacji finansowych i gospodarczych, poprawność dowodów i zapisów księgowych oraz zgodność i wiarygodność ksiąg rachunkowych prowadzonych w Biurze Administracyjno-Budżetowym MRiRW (dysponent III stopnia).

Biuro posiadało opracowane i zatwierdzone do stosowania procedury kontroli finansowo-księgowej dokumentów. Zatwierdzanie zapisów księgowych odbywało się na bieżąco, a zamykanie miesięcy księgowych następowało przed sporządzeniem sprawozdań.

Na podstawie wyselekcjonowanych z systemu księgowego zapisów dotyczących wydatków bieżących (z wyłączeniem wynagrodzeń, pochodnych od wynagrodzeń) i majątkowych w okresie od dnia 1 stycznia do dnia 31 grudnia 2013 r. w częściach: 32, 33, 35 i 62 o łącznej wartości 53.689,3 tys. zł, wybrano do kontroli z zastosowaniem metody monetarnej MUS⁸⁴ 72 dowody księgowe na kwotę 24.045,5 tys. zł. Dowody księgowe zostały sprawdzone pod względem poprawności formalnej, prawidłowości dokonanej kontroli bieżącej oraz prawidłowości ewidencji transakcji w systemie finansowo-księgowym. Operacje gospodarcze potwierdzone tymi dowodami były legalne, gospodarne i celowe.

Z analizy sekwencji dat dokumentów o wartości powyżej 1 tys. zł zaksięgowanych powyżej 100 dni od daty wystawienia dokumentu do daty akceptacji w systemie księgowym wynikało, że dla 12 dokumentów liczba dni w tym okresie wyniosła od 139 do 579 dni (średnio 254,6 dnia). Płatności na podstawie tych dokumentów wyniosły 448,5 tys. zł, co stanowi 0,8% łącznej wartości wydatków bieżących i majątkowych BAB. Dyrektor BAB wyjaśnił między innymi, że: „Stwierdzone w zestawieniu analitycznym z wyników badania rozbieżności między ww. datami wynikają z terminów otrzymania przez BAB dokumentów stanowiących podstawę dokonania zapłaty i zaewidencjonowania jako dowód księgowy, tj. potwierdzonych merytorycznie przez właściwe komórki organizacyjne Ministerstwa (...). Biuro Administracyjno-Budżetowe dokonało zapisów księgowych terminowo (co potwierdza dokonana analiza tych dokumentów) i nie ma wpływu na ilość dni jakie upłynęły od daty wystawienia dokumentu źródłowego do daty zaakceptowania zapisu w księgach, tj. 106 do 579 dni, gdyż może to być sumaryczny wynik działań departamentów/biur lub/i zewnętrznych podmiotów wystawiających faktury, a także świadczących usługi pocztowe. Należy ponadto zauważyć, że faktury z tytułu składek członkowskich najczęściej wystawiane są przez organizacje międzynarodowe z dużym wyprzedzeniem, bez zakreślonego na ogół terminu ich płatności, co implikuje określone działanie Departamentu Unii Europejskiej i Współpracy Międzynarodowej, tj. przekazywanie tych faktur w terminach merytorycznie uzasadniających ich uregulowanie”.

⁸⁴ MUS (ang. Monetary Unit Sampling) – metoda statystyczna uwzględniająca prawdopodobieństwo wyboru proporcjonalnie do wartości transakcji.

III. Informacje dodatkowe

Po kontroli wykonania budżetu państwa w 2013 r. w częściach 32 Rolnictwo, 33 Rozwój wsi, 35 Rynki rolne i 62 Rybołówstwo do Ministra Rolnictwa i Rozwoju Wsi zostało skierowane wystąpienie pokontrolne z dnia 11 kwietnia 2014 r. zawierające ocenę kontrolowanej działalności. W wystąpieniu nie sformułowano wniosków pokontrolnych. W odpowiedzi z dnia 30 kwietnia 2014 r. Minister Rolnictwa i Rozwoju Wsi poinformował, że zawarte w wystąpieniu pokontrolnym ustalenia kontroli zostaną wykorzystane przez Ministerstwo Rolnictwa i Rozwoju Wsi w realizacji budżetu państwa w 2014 r.

Załączniki

Załącznik 1. Dochody budżetowe*

Lp.	Wyszczególnienie	2012 r.		2013 r.		5:3	5:4
		Wykonanie	Ustawa **	Wykonanie			
		tys. zł					
1	2	3	4	5	6	7	
	Ogółem części 32, 33, 35 i 62	1 873 379,8	2 023 697,0	2 120 270,3	113,2	104,8	
L.p.	CZEŚĆ 32 ROLNICTWO	35 473,5	30 744,0	41 761,4	117,7	135,8	
1.	Dział 010 – Rolnictwo i łowiectwo	24 794,6	22 009,0	31 178,6	125,7	141,7	
1.1.	rozdział 01011 – Krajowa Stacja Chemiczno-Rolnicza	8 412,8	7 494,0	8 673,9	103,1	115,7	
	§ 0690 Wpływy z różnych opłat	8 098,2	7 245,0	8 396,6	103,7	115,9	
1.2.	rozdział 01013 – Centralny Ośrodek Badania Odmian Roślin Uprawnych	3 826,5	2 900,0	6 626,1	173,2	228,5	
	§ 0690 Wpływy z różnych opłat	3 623,9	2 900,0	4 000,7	110,4	138,0	
1.3.	rozdział 01015 – Postęp biologiczny w produkcji roślinnej	2,5	66,0	66,6	2664,0	100,9	
	§ 2910 Wpływy ze zwrotów dotacji oraz płatności, w tym wykorzystanych niezgodnie z przeznaczeniem lub wykorzystanych z naruszeniem procedur, o których mowa w art. 184 ustawy, pobranych nienależnie lub w nadmiernej wysokości	2,5	66,0	66,3	2652,0	100,5	
1.4.	rozdział 01019 – Krajowe Centrum Hodowli Zwierząt	651,0	764,0	895,7	137,6	117,2	
	§ 0690 Wpływy z różnych opłat	464,8	467,0	447,0	96,2	95,7	
1.5.	rozdział 01020 – Postęp biologiczny w produkcji zwierzęcej	157,1	844,0	1 037,9	660,7	123,0	
	§ 2910 Wpływy ze zwrotów dotacji oraz płatności, w tym wykorzystanych niezgodnie z przeznaczeniem lub wykorzystanych z naruszeniem procedur, o których mowa w art. 184 ustawy, pobranych nienależnie lub w nadmiernej wysokości	137,5	784,0	934,0	679,3	119,1	
1.6.	rozdział 01021 – Główny Inspektorat Weterynarii	74,3	74,0	164,1	220,9	221,8	
	§ 0970 Wpływy z różnych dochodów	27,5	44,0	112,6	409,5	255,9	
1.7.	rozdział 01026 – Dopłaty do ubezpieczeń upraw rolnych i zwierząt gospodarskich	274,9	0,0	2 690,8	978,8	x	
	§ 2910 Wpływy ze zwrotów dotacji oraz płatności, w tym wykorzystanych niezgodnie z przeznaczeniem lub wykorzystanych z naruszeniem procedur, o których mowa w art. 184 ustawy, pobranych nienależnie lub w nadmiernej wysokości	227,3	0,0	2 412,7	1061,5	x	
1.8.	rozdział 01029 – Dopłaty do oprocentowania kredytów na cele rolnicze	2,8	2,0	3,5	125,0	175,0	
	§ 0900 Odsetki od dotacji oraz płatności: wykorzystanych niezgodnie z przeznaczeniem lub wykorzystanych z naruszeniem procedur, o których mowa w art. 184 ustawy, pobranych nienależnie lub w nadmiernej wysokości	2,2	2,0	2,8	127,3	140,0	
1.9.	rozdział 01032 – Inspekcja Ochrony Roślin i Nasiennictwa	395,6	438,0	147,8	37,4	33,7	
	§ 0690 Wpływy z różnych opłat	383,1	420,0	129,1	33,7	30,7	
1.10.	rozdział 01035 – Graniczne inspektoraty weterynarii	6 861,6	5 505,0	6 749,6	98,4	122,6	
	§ 0690 Wpływy z różnych opłat	6 849,9	5 504,0	6 744,1	98,5	122,5	
1.11.	rozdział 01079 – Pomoc zagraniczna	4,3	0,0	0,0	0,0	x	
	§ 0920 Pozostałe odsetki	4,3	0,0	0,0	0,0	x	
1.12.	rozdział 01080 – Działalność badawczo-rozwojowa	232,1	0,0	223,1	96,1	x	
	§ 0920 Pozostałe odsetki	232,1	0,0	199,8	86,1	x	
1.13.	rozdział 01093 – Dochody państwowej jednostki budżetowej uzyskane z tytułu przejętych zadań, które w 2010r. były finansowane z rachunku dochodów własnych	8,9	5,0	7,1	79,8	142,0	
	§ 0830 Wpływy z usług	8,9	5,0	7,1	79,8	142,0	
1.14.	rozdział 01094 – Dochody państwowej jednostki budżetowej uzyskane z tytułu przejętych zadań, które w 2010r. były realizowane przez gospodarstwa pomocnicze	3 645,0	3 850,0	3 506,7	96,2	91,1	
	§ 0830 Wpływy z usług	2 099,2	2 200,0	2 179,1	103,8	99,1	
1.15.	rozdział 01095 – Pozostała działalność	245,2	67,0	385,7	157,3	575,7	
	§ 0920 Pozostałe odsetki	153,1	46,0	157,3	102,7	342,0	
2.	Dział 050 – Rybołówstwo i rybactwo	25,0	0,0	15,0	60,0	x	
2.1.	rozdział 05009 – Rybołówstwo i przetwórstwo ryb	25,0	0,0	15,0	60,0	x	
	§ 2919 Wpływy ze zwrotów dotacji oraz płatności, w tym wykorzystanych niezgodnie z przeznaczeniem lub wykorzystanych z naruszeniem procedur, o których mowa w art. 184 ustawy, pobranych nienależnie lub w nadmiernej wysokości	16,4	0,0	9,2	56,1	x	
3.	Dział 730 – Nauka	35,5	0,0	0,0	0,0	x	
3.1.	rozdział 73095 – Pozostała działalność	35,5	0,0	0,0	0,0	x	
	§ 0920 Pozostałe odsetki	33,2	0,0	0,0	0,0	x	
4.	Dział 750 – Administracja publiczna	6 611,7	5 316,0	6 730,2	101,8	126,6	
4.1.	rozdział 75001 – Urzędy naczelnych i centralnych organów administracji rządowej	3 923,4	2 626,0	3 979,4	101,4	151,5	
	§ 0690 Wpływy z różnych opłat	3 771,6	2 492,0	3 755,9	99,6	150,7	

Lp.	Wyszczególnienie	2012 r.		2013 r.		5:3	5:4	
		Wykonanie	Ustawa **		Wykonanie			%
			tys. zł					
1	2	3	4	5	6	7		
4.2.	rozdział 75076 – Przygotowanie i sprawowanie przewodnictwa w Radzie Unii Europejskiej	15,8	0,0	0,0	0,0	x		
	§ 0970 Wpływy z różnych dochodów	15,8	0,0	0,0	0,0	x		
4.3.	rozdział 75094 – Dochody państwowej jednostki budżetowej uzyskane z tytułu przejętych zadań, które w 2010r. były realizowane przez gospodarstwa pomocnicze	2 672,5	2 690,0	2 750,8	102,9	102,3		
	§0750 Dochody z najmu i dzierżawy składników majątkowych Skarbu Państwa, jednostek samorządu terytorialnego lub innych jednostek zaliczanych do sektora finansów publicznych oraz innych umów o podobnym charakterze	2 644,0	2 682,0	2 724,8	103,1	101,6		
5.	Dział 758 – Różne rozliczenia	0,5	0,0	0,0	0,0	x		
5.1.	rozdział 75814 – Różne rozliczenia finansowe	0,5	0,0	0,0	0,0	x		
	§ 0920 Pozostałe odsetki	0,5	0,0	0,0	0,0	x		
6.	Dział 801 – Oświata i wychowanie	3 866,4	3 269,0	3 647,1	94,3	111,6		
6.1.	rozdział 80130 – Szkoły zawodowe	1 922,4	1 367,0	1 674,6	87,1	122,5		
	§0750 Dochody z najmu i dzierżawy składników majątkowych Skarbu Państwa, jednostek samorządu terytorialnego lub innych jednostek zaliczanych do sektora finansów publicznych oraz innych umów o podobnym charakterze	728,1	611,0	699,7	96,1	114,5		
6.2.	rozdział 80194 – Dochody państwowej jednostki budżetowej uzyskane z tytułu przejętych zadań, które w 2010r. były realizowane przez gospodarstwa pomocnicze	1 944,0	1 902,0	1 970,0	101,3	103,6		
	§ 0840 Wpływy ze sprzedaży wyrobów	1 754,5	1 749,0	1 777,1	101,3	101,6		
6.3.	rozdział 80195 – Pozostała działalność	0,0	0,0	2,5	x	x		
	§ 0900 Odsetki od dotacji oraz płatności: wykorzystanych niezgodnie z przeznaczeniem lub wykorzystanych z naruszeniem procedur, o których mowa w art. 184 ustawy, pobranych nienależnie lub w nadmiernej wysokości	0,0	0,0	2,5	0,0	x		
7.	Dział 854 – Edukacyjna opieka wychowawcza	139,8	150,0	190,5	136,3	127,0		
7.1.	rozdział 85410 – Internaty i bursy szkolne	139,8	150,0	190,5	136,3	127,0		
	§0750 Dochody z najmu i dzierżawy składników majątkowych Skarbu Państwa, jednostek samorządu terytorialnego lub innych jednostek zaliczanych do sektora finansów publicznych oraz innych umów o podobnym charakterze	86,1	102,0	135,1	156,9	132,5		
II.	CZĘŚĆ 33 ROZWOJ WSI	1 711 106,0	1 851 170,0	1 879 688,3	109,9	101,5		
1.	Dział 010 – Rolnictwo i łowiectwo	23 279,6	0,0	28 516,5	122,5	x		
1.1.	rozdział 01001 – Centrum Doradztwa Rolniczego	0,4	0,0	0,0	0,0	x		
	§ 2910 Wpływy ze zwrotów dotacji oraz płatności, w tym wykorzystanych niezgodnie z przeznaczeniem lub wykorzystanych z naruszeniem procedur, o których mowa w art. 184 ustawy, pobranych nienależnie lub w nadmiernej wysokości	0,3	0,0	0,0	0,0	x		
1.2.	rozdział 01027 – Agencja Restrukturyzacji i Modernizacji Rolnictwa	14 221,9	0,0	18 774,4	132,0	x		
	§ 2919 Wpływy ze zwrotów dotacji oraz płatności, w tym wykorzystanych niezgodnie z przeznaczeniem lub wykorzystanych z naruszeniem procedur, o których mowa w art. 184 ustawy, pobranych nienależnie lub w nadmiernej wysokości	10 894,3	0,0	13 759,1	126,3	x		
1.3.	rozdział 01036 – Restrukturyzacja i modernizacja sektora żywnościowego oraz rozwój obszarów wiejskich	2 114,3	0,0	1 677,2	79,3	x		
	§ 2919 Wpływy ze zwrotów dotacji oraz płatności, w tym wykorzystanych niezgodnie z przeznaczeniem lub wykorzystanych z naruszeniem procedur, o których mowa w art. 184 ustawy, pobranych nienależnie lub w nadmiernej wysokości	1 354,6	0,0	915,4	67,6	x		
1.4.	rozdział 01037 – Płatności uzupełniające do gruntów rolnych	1 200,1	0,0	1 356,5	113,0	x		
	§ 2919 Wpływy ze zwrotów dotacji oraz płatności, w tym wykorzystanych niezgodnie z przeznaczeniem lub wykorzystanych z naruszeniem procedur, o których mowa w art. 184 ustawy, pobranych nienależnie lub w nadmiernej wysokości	1 080,5	0,0	1 125,2	104,1	x		
1.5.	rozdział 01038 – Rozwój obszarów wiejskich	2 016,9	0,0	2 946,7	146,1	x		
	§ 2919 Wpływy ze zwrotów dotacji oraz płatności, w tym wykorzystanych niezgodnie z przeznaczeniem lub wykorzystanych z naruszeniem procedur, o których mowa w art. 184 ustawy, pobranych nienależnie lub w nadmiernej wysokości	1 786,2	0,0	2 359,7	132,1	x		
1.6.	rozdział 01041 – Program Rozwoju Obszarów Wiejskich 2007–2013	3 668,8	0,0	3 761,7	102,5	x		
	§ 2918 Wpływy ze zwrotów dotacji oraz płatności, w tym wykorzystanych niezgodnie z przeznaczeniem lub wykorzystanych z naruszeniem procedur, o których mowa w art. 184 ustawy, pobranych nienależnie lub w nadmiernej wysokości	3 549,1	0,0	3 564,2	100,4	x		

Lp.	Wyszczególnienie	2012 r.		2013 r.		5:3	5:4	
		Wykonanie	Ustawa **		Wykonanie			%
			tys. zł					
1	2	3	4	5	6	7		
1.7.	rozdział 01078 – Usuwanie skutków klęsk żywiołowych	57,2	0,0	0,0	0,0	x		
	§ 0900 Odsetki od dotacji oraz płatności: wykorzystanych niezgodnie z przeznaczeniem lub wykorzystanych z naruszeniem procedur, o których mowa w art. 184 ustawy, pobranych nienależnie lub w nadmiernej wysokości	48,5	0,0	0,0	0,0	x		
2.	Dział 700 – Gospodarka mieszkaniowa	1 687 821,5	1 851 161,0	1 851 160,2	109,7	100,0		
2.1.	rozdział 70012 – Agencja Nieruchomości Rolnych	1 687 821,5	1 851 161,0	1 851 160,2	109,7	100,0		
	§ 0970 Wpływy z różnych dochodów	1 687 821,5	1 730 232,0	1 730 231,6	102,5	100,0		
3.	Dział 750 – Administracja publiczna	4,9	9,0	11,6	236,7	128,9		
3.1.	rozdział 75001 – Urzędy naczelných i centralnych organów administracji rządowej	4,9	9,0	11,6	236,7	128,9		
	§ 0970 Wpływy z różnych dochodów	4,9	9,0	11,6	236,7	128,9		
III.	CZĘŚĆ 35 RYNKI ROLNE	117 366,5	141 430,0	192 172,4	163,7	135,9		
1.	Dział 010 – Rolnictwo i łowiectwo	113 338,7	141 425,0	174 517,5	154,0	123,4		
1.1.	rozdział 01023 – Inspekcja Jakości Handlowej Artykułów Rolno-Spożywczych	485,9	301,0	656,6	135,1	218,1		
	§ 0830 Wpływy z usług	323,1	160,0	357,9	110,8	223,7		
1.2.	rozdział 01040 – Opłaty cukrowe	112 848,1	141 124,0	173 859,5	154,1	123,2		
	§ 8500 Wpływy z opłat cukrowych	112 755,9	141 119,0	173 853,6	154,2	123,2		
1.3.	rozdział 01094 – Dochody państwowej jednostki budżetowej uzyskane z tytułu przejętych zadań, które w 2010r. były realizowane przez gospodarstwa pomocnicze	4,7	0,0	1,4	29,8	x		
	§ 0690 Wpływy z różnych opłat	4,3	0,0	1,4	32,6	x		
2.	Dział 500 – Handel	3 915,0	1,0	17 654,0	450,9	1765400,0		
2.1.	rozdział 50002 – Agencja Rynku Rolnego	3 915,0	1,0	17 654,0	450,9	1765400,0		
	§ 0970 Wpływy z różnych dochodów	2 986,2	0,0	16 655,3	557,7	x		
3.	Dział 750 – Administracja publiczna	112,8	4,0	0,9	0,8	22,5		
3.1.	rozdział 75001 – Urzędy naczelných i centralnych organów administracji rządowej	4,0	4,0	0,9	22,5	22,5		
	§ 0690 Wpływy z różnych opłat	0,6	2,0	0,9	150,0	45,0		
3.2.	rozdział 75076 – Przygotowanie i sprawowanie przewodnictwa w Radzie Unii Europejskiej	108,8	0,0	0,0	0,0	x		
	§ 0970 Wpływy z różnych dochodów	108,8	0,0	0,0	0,0	x		
IV.	CZĘŚĆ 62 RYBOLÓWSTWO	9 433,8	353,0	6 648,2	70,5	1883,3		
1.	Dział 050 – Rybołówstwo i rybactwo	9 420,6	330,0	6 624,8	70,3	2007,5		
1.1.	rozdział 05004 – Inspektoraty rybołówstwa morskiego	481,4	330,0	267,9	55,7	81,2		
	§ 0570 Grzywny, mandaty i inne kary pieniężne od osób fizycznych	375,6	280,0	170,7	45,4	61,0		
1.2.	rozdział 05011 – Program Operacyjny Zrównoważony rozwój sektora rybołówstwa i nadbrzeżnych obszarów rybackich 2007–2013	8 894,8	0,0	6 336,1	71,2	x		
	§ 2919 Wpływy ze zwrotów dotacji oraz płatności, w tym wykorzystanych niezgodnie z przeznaczeniem lub wykorzystanych z naruszeniem procedur, o których mowa w art. 184 ustawy, pobranych nienależnie lub w nadmiernej wysokości	8 687,1	0,0	5 293,2	60,9	x		
1.3.	rozdział 05080 – Działalność badawczo-rozwojowa	21,1	0,0	20,8	98,6	x		
	§ 0920 Pozostałe odsetki	21,1	0,0	20,8	98,6	x		
1.4.	rozdział 05095 – Pozostała działalność	23,3	0,0	0,0	0,0	x		
	§ 0920 Pozostałe odsetki	12,9	0,0	0,0	0,0	x		
2.	Dział 750 – Administracja publiczna	13,2	23,0	23,4	177,3	101,7		
2.1.	rozdział 75001 – Urzędy naczelných i centralnych organów administracji rządowej	13,2	23,0	23,4	177,3	101,7		
	§ 0970 Grzywny i inne kary pieniężne od osób prawnych i innych jednostek organizacyjnych	5,5	23,0	23,1	420,0	100,4		

* Dane na podstawie rocznych sprawozdań Rb-27 z wykonania planu wydatków budżetowych w 2013 r., z wyszczególnionymi znaczącymi dla części paragrafami klasyfikacji budżetowej.

** Ustawa z dnia 27 września 2013 r. o zmianie ustawy budżetowej na rok 2013.

Załącznik 2. Wydatki budżetowe*

Lp.	Wyszczególnienie	Wykonanie 2012 r.	2013 r.			6:3	6:4	6:5
			Ustawa**	Budżet po zmianach	Wykonanie			
			tys. zł					
1	2	3	4	5	6	7	8	9
	Razem części 32, 33, 35 i 62	8 728 218,2	5 858 859	8 548 812,6	8 243 747,9	94,4	140,7	96,4
I.	część 32 Rolnictwo ogółem	844 674,5	802 176	911 279,0	877 787,2	103,9	109,4	96,3
1.	Dział 010 – Rolnictwo i łowiectwo	553 201,6	503 965	592 434,8	567 568,1	102,6	112,6	95,8
1.1.	rozdział 01011 – Krajowa Stacja Chemiczno-Rolnicza	40 047,7	38 234	42 994,2	42 973,3	107,3	112,4	100,0
	§ 4010 Wynagrodzenia osobowe pracowników	23 729,7		23 768,3	23 768,2	100,2	x	100,0
1.2.	rozdział 01013 – Centralny Ośrodek Badania Odmian Roślin Uprawnych	30 006,6	29 056	29 056,0	29 056,0	96,8	100,0	100,0
	§ 2840 Dotacja celowa z budżetu na finansowanie lub dofinansowanie ustawowo określonych zadań bieżących realizowanych przez pozostałe jednostki sektora finansów publicznych	19 615,9		19 665,0	19 665,0	100,3	x	100,0
1.3.	rozdział 01015 – Postęp biologiczny w produkcji roślinnej	18 252,2	18 594	18 594,0	18 144,1	99,4	97,6	97,6
	§ 2630 Dotacja przedmiotowa z budżetu dla jednostek nie zaliczanych do sektora finansów publicznych	11 631,8		11 806,0	11 499,3	98,9	x	97,4
1.4.	rozdział 01017 – Ochrona roślin	759,4	3 105	2 414,0	2 395,1	315,4	77,1	99,2
	§ 2630 Dotacja przedmiotowa z budżetu dla jednostek nie zaliczanych do sektora finansów publicznych	759,4		2 414,0	2 395,1	315,4	x	99,2
1.5.	rozdział 01018 – Rolnictwo ekologiczne	3 616,8	6 200	4 520,0	4 461,8	123,4	72,0	98,7
	§ 2630 Dotacja przedmiotowa z budżetu dla jednostek nie zaliczanych do sektora finansów publicznych	2 513,2		3 006,0	2 956,5	117,6	x	98,4
1.6.	rozdział 01019 – Krajowe Centrum Hodowli Zwierząt	12 092,8	10 080	13 484,0	13 152,6	108,8	130,5	97,5
	§ 4010 Wynagrodzenia osobowe pracowników	5 571,2		5 571,4	5 571,4	100,0	x	100,0
1.7.	rozdział 01020 – Postęp biologiczny w produkcji zwierzęcej	99 826,3	105 156	104 539,5	104 300,2	104,5	99,2	99,8
	§ 2630 Dotacja przedmiotowa z budżetu dla jednostek nie zaliczanych do sektora finansów publicznych	98 517,3		103 138,7	102 899,4	104,4	x	99,8
1.8.	rozdział 01021 – Główny Inspektorat Weterynarii	11 098,0	10 893	11 024,2	10 862,2	97,9	99,7	98,5
	§ 4020 Wynagrodzenia osobowe członków korpusu służby cywilnej	5 894,8		5 837,5	5 836,5	99,0	x	100,0
1.9.	rozdział 01022 – Zwalczanie chorób zakaźnych zwierząt oraz badania monitoringowe pozostałości chemicznych i biologicznych w tkankach zwierząt i produktach pochodzenia zwierzęcego	43,5		90,0	43,0	98,9	x	47,8
	§ 4300 Zakup usług pozostałych	43,5		90,0	43,0	98,9	x	47,8
1.10.	rozdział 01026 – Dopłaty do ubezpieczeń upraw rolnych i zwierząt gospodarskich	162 412,2	103 800	183 800,0	164 407,0	101,2	158,4	89,4
	§ 2830 Dotacja celowa z budżetu na finansowanie lub dofinansowanie zadań zleconych do realizacji pozostałym jednostkom niezaliczanym do sektora finansów publicznych	162 412,2		183 800,0	164 407,0	101,2	x	89,4
1.11.	rozdział 01032 – Inspekcja Ochrony Roślin i Nasiennictwa	11 379,6	10 832	11 132,0	10 995,3	96,6	101,5	98,8
	§ 4020 Wynagrodzenia osobowe członków korpusu służby cywilnej	3 308,3		3 265,3	3 265,0	98,7	x	100,0
1.12.	rozdział 01035 – Graniczne inspektoraty weterynarii	9 163,5	9 522	9 486,1	9 339,7	101,9	98,1	98,5
	§ 4020 Wynagrodzenia osobowe członków korpusu służby cywilnej	5 929,4		5 931,2	5 929,5	100,0	x	100,0
1.13.	rozdział 01079 – Pomoc zagraniczna	365,6		0,0	0,0	0,0	x	x
	§ 2830 Dotacja celowa z budżetu na finansowanie lub dofinansowanie zadań zleconych do realizacji pozostałym jednostkom niezaliczanym do sektora finansów publicznych	365,6		0,0	0,0	0,0	x	x
1.14.	rozdział 01080 – Działalność badawczo-rozwojowa	85 485,6	90 436	90 436,5	87 201,0	102,0	96,4	96,4
	§ 2830 Dotacja celowa z budżetu na finansowanie lub dofinansowanie zadań zleconych do realizacji pozostałym jednostkom niezaliczanym do sektora finansów publicznych	76 932,1		81 957,0	79 049,3	102,8	x	96,5
1.15.	rozdział 01095 – Pozostała działalność	68 651,8	68 057	70 864,3	70 236,8	102,3	103,2	99,1
	§ 2830 Dotacja celowa z budżetu na finansowanie lub dofinansowanie zadań zleconych do realizacji pozostałym jednostkom niezaliczanym do sektora finansów publicznych	55 690,9		58 227,4	58 062,1	104,3	x	99,7
2.	Dział 750 – Administracja publiczna	98 146,5	115 216	118 540,0	112 982,7	115,1	98,1	95,3
2.1.	rozdział 75001 – Urzędy naczelnych i centralnych organów administracji rządowej	96 862,1	115 216	118 540,0	112 982,7	116,6	98,1	95,3

Lp.	Wyszczególnienie	Wykonanie 2012 r.	2013 r.			6:3	6:4	6:5
			Ustawa**	Budżet po zmianach	Wykonanie			
			tys. zł					
1	2	3	4	5	6	7	8	9
	§ 2570 Dotacja podmiotowa z budżetu dla pozostałych jednostek sektora finansów publicznych	331 482,2		334 864,0	323 626,1	97,6	x	96,6
3.	Dział 750 – Administracja publiczna	7 024,9	7 013	7 146,7	7 144,5	101,7	101,9	100,0
3.1.	rozdział 75001 – Urzędy naczelnych i centralnych organów administracji rządowej	6 980,3	7 013	7 146,7	7 144,5	102,4	101,9	100,0
	§ 4020 Wynagrodzenia osobowe członków korpusu służby cywilnej – BAB	5 138,4		5 199,7	5 199,1	101,2	x	100,0
3.2.	rozdział 75076 – Przygotowanie i sprawowanie przewodnictwa w Radzie Unii Europejskiej	44,6		0,0	0,0	0,0	x	x
	§ 2800 Dotacja celowa z budżetu dla pozostałych jednostek zaliczanych do sektora finansów publicznych	20,0		0,0	0,0	0,0	x	x
4.	Dział 752 – Obrona narodowa	15,0	30	30,0	30,0	200,0	100,0	100,0
4.1.	rozdział 75212 – Pozostałe wydatki obronne	15,0	30	30,0	30,0	200,0	100,0	100,0
	§ 4300 Zakup usług pozostałych – BAB	14,0		29,0	29,0	207,1	x	100,0
IV.	Część 62 Rybołówstwo	224 883,5	159 699	257 042,0	249 775,7	111,1	156,4	97,2
1.	Dział 050 – Rybołówstwo i rybactwo	203 988,0	137 826	235 192,0	228 687,6	112,1	165,9	97,2
1.1.	rozdział 05004 – Inspektoraty rybołówstwa morskiego	12 891,9	12 524	12 524,0	12 170,7	94,4	97,2	97,2
	§ 4020 Wynagrodzenia osobowe członków korpusu służby cywilnej	3 168,1		3 199,5	3 199,4	101,0	x	100,0
1.2.	rozdział 05006 – Zarybianie polskich obszarów morskich	4 994,0	5 000	5 000,0	4 986,0	99,8	99,7	99,7
	§ 4300 Zakup usług pozostałych – BAB	4 994,0		5 000,0	4 986,0	99,8	x	99,7
1.3.	rozdział 05011 – Program Operacyjny Zrównoważony rozwój sektora rybołówstwa i nadbrzeżnych obszarów rybackich 2007–2013	180 404,6	111 594	208 960,0	205 768,2	114,1	184,4	98,5
	§ 2009 Dotacje celowe w ramach programów finansowanych z udziałem środków europejskich oraz środków, o których mowa w art. 5 ust. 1 pkt 3 oraz ust. 3 pkt 5 i 6 ustawy, lub płatności w ramach budżetu środków europejskich	180 404,6		208 960,0	205 768,2	114,1	x	98,5
1.4.	rozdział 05080 – Działalność badawczo-rozwojowa	3 801,7	5 590	5 590,0	4 028,3	106,0	72,1	72,1
	§ 2830 Dotacja celowa z budżetu na finansowanie lub dofinansowanie zadań zleconych do realizacji pozostałym jednostkom niezaliczonym do sektora finansów publicznych	3 801,7		5 290,0	3 741,0	98,4	x	70,7
1.5.	rozdział 05095 – Pozostała działalność	1 895,8	3 118	3 118,0	1 734,4	91,5	55,6	55,6
	§ 4390 Zakup usług obejmujących wykonanie ekspertyz, analiz i opinii – BAB	777,8		1 180,0	915,0	117,6	x	77,5
2.	Dział 750 – Administracja publiczna	20 880,5	21 862	21 839,0	21 077,1	100,9	96,4	96,5
2.1.	rozdział 75001 – Urzędy naczelnych i centralnych organów administracji rządowej	20 880,5	21 862	21 839,0	21 077,1	100,9	96,4	96,5
	§ 4028 Wynagrodzenia osobowe członków korpusu służby cywilnej – BAB	3 890,9		4 139,0	4 134,4	106,3	x	99,9
3.	Dział 752 – Obrona narodowa	15,0	11	11,0	11,0	73,3	100,0	100,0
3.1.	rozdział 75212 – Pozostałe wydatki obronne	15,0	11	11,0	11,0	73,3	100,0	100,0
	§ 4300 Zakup usług pozostałych – BAB	15,0		11,0	11,0	73,3	x	100,0

* Dane na podstawie rocznych sprawozdań Rb-28 z wykonania planu wydatków budżetowych w 2013 r., z wyszczególnionymi znaczącymi dla części paragrafami klasyfikacji budżetowej.

** Ustawa z dnia 27 września 2013 r. o zmianie ustawy budżetowej na rok 2013.

Załącznik 3. Zatrudnienie i wynagrodzenia

Lp.	Wyszczególnienie (Część, dział, rozdział, status)	Wykonanie 2012 r.			Wykonanie 2013 r.			8:5	7:4
		Przeciętne zatrudnienie	Wynagrodzenia	Przeciętne miesięczne wynagrodzenie brutto na 1 pełno- zatrudnionego	Przeciętne zatrudnienie	Wynagro- dzenia	Przeciętne miesięczne wynagrodzenie brutto na 1 pełno- zatrudnionego		
		wg Rb-70	wg Rb-70**	zł	wg Rb-70	wg Rb-70**	zł		
1	2	3	4	5	6	7	8	9	10
	Ogółem cz.32, 33, 35 i 62 wg statusu zatrudnionego*, w tym:	4 204	234 958	4 657	4 203	237 978	4 718	101,3	101,3
1.	Część 32	3 637	194 453	4 455	3 635	197 203	4 521	101,5	101,4
1.1.	Dział 010	889	49 082	4 601	875	49 110	4 677	101,7	100,1
1.1.1.	Rozdział 01011 KSCh-R 01	526	25 620	4 059	519	25 660	4 120	101,5	100,2
1.1.2.	Rozdział 01019 KCHZ 01	81	6 014	6 187	81	6 023	6 197	100,1	100,1
1.1.3.	Rozdział 01021 GIWet	106	6 836	5 374	104	6 808	5 455	101,5	99,6
	01	3	115	3 194	3	126	3 500	109,6	109,6
	02	3	393	10 917	3	420	11 667	106,9	106,9
	03	100	6 328	5 273	98	6 262	5 325	101,0	99,0
1.1.4.	Rozdział 01032 GIORIN	64	4 131	5 379	63	4 124	5 455	101,4	99,8
	01	6	249	3 458	8	328	3 417	98,8	131,7
	02	2	308	12 833	2	273	11 375	88,6	88,6
	03	56	3 574	5 318	53	3 523	5 539	104,2	98,6
1.1.5.	Rozdział 01035 Gran.Insp.Wet.	112	6 481	4 822	108	6 495	5 012	103,9	100,2
	01	4	105	2 188	4	122	2 542	116,2	116,2
	03	108	6 376	4 920	104	6 373	5 107	103,8	100,0
1.2.	Dział 750	558	51 371	7 672	557	50 624	7 574	98,7	98,5
1.2.1.	Rozdział 75001	558	50 584	7 554	557	50 624	7 574	100,3	100,1
	01	53	2 827	4 445	54	2 915	4 498	101,2	103,1
	02	4	614	12 792	3	568	15 778	123,3	92,5
	03	501	47 143	7 841	500	47 141	7 857	100,2	100,0
1.2.2.	Rozdział 75076	0	787	0	0	0	0	-	0,0
	GIW	0	30	0	0	0	0	-	0,0
	GIORIN	0	13	0	0	0	0	-	0,0
	urząd MRIRW	0	744	0	0	0	0	-	0,0
1.3.	Dział 801	1 878	83 614	3 710	1 886	86 782	3 834	103,3	103,8
1.3.1.	Rozdział 80130	1 869	83 060	3 703	1 877	86 206	3 827	103,3	103,8
	01	560	17 158	2 553	566	17 865	2 630	103,0	104,1
	N (14)	1 309	65 902	4 195	1 311	68 341	4 344	103,5	103,7
1.3.2.	Rozdział 80146	9	554	5 130	9	576	5 333	104,0	104,0
	01	5	244	4 067	5	256	4 267	104,9	104,9
	N (14)	4	310	6 458	4	320	6 667	103,2	103,2
1.4.	Dział 854	312	10 386	2 774	317	10 687	2 809	101,3	102,9
1.4.1.	Rozdział 85410	312	10 386	2 774	317	10 687	2 809	101,3	102,9
	01	198	5 084	2 140	200	5 074	2 114	98,8	99,8
	N (14)	114	5 302	3 876	117	5 613	3 998	103,2	105,9
2.	Część 33	104	9 285	7 440	102	9 309	7 605	102,2	100,3
2.1.	Dział 750	104	9 285	7 440	102	9 309	7 605	102,2	100,3
2.1.1.	Rozdział 75001	104	9 285	7 440	102	9 309	7 605	102,2	100,3
	02	0	42	-	1	137	11 417	-	326,2
	03	104	9 243	7 406	101	9 172	7 568	102,2	99,2
2.1.2.	Rozdział 75076	0	0	0	0	0	0	0,0	-
3.	Część 35	261	16 382	5 231	259	16 355	5 262	100,6	99,8
3.1.	Dział 010	197	10 742	4 544	197	10 715	4 533	99,7	99,7
3.1.1.	Rozdział 01023 GIJHARS	197	10 742	4 544	197	10 715	4 533	99,7	99,7
	01	7	222	2 643	6	219	3 042	115,1	98,6

Lp.	Wyszczególnienie (Część, dział, rozdział, status)	Wykonanie 2012 r.			Wykonanie 2013 r.			8:5	7:4
		Przeciętne zatrudnienie	Wynagrodzenia	Przeciętne miesięczne wynagrodzenie brutto na 1 pełno- zatrudnionego	Przeciętne zatrudnienie	Wynagro- dzenia	Przeciętne miesięczne wynagrodzenie brutto na 1 pełno- zatrudnionego		
		wg Rb-70	wg Rb-70**		wg Rb-70	wg Rb-70**			
		osób pełnozatrudnio- nych	tys. zł	zł	osób pełnozatrudnio- nych	tys. zł	zł		
1	2	3	4	5	6	7	8	9	10
	02	3	411	11 417	3	367	10 194	89,3	89,3
	03	187	10 109	4 505	188	10 129	4 490	99,7	100,2
3.2.	Dział 750	64	5 640	7 344	62	5 640	7 581	103,2	100,0
3.2.1.	Rozdział 75001	64	5 629	7 329	62	5 640	7 581	103,4	100,2
	02	1	90	7 500	0	46	-	-	51,1
	03	63	5 539	7 327	62	5 594	7 519	102,6	101,0
3.2.2.	Rozdział 75076 GIJHARS	0	11	0	0	0	0	0,0	0,0
4.	Część 62	202	14 838	6 121	207	15 111	6 083	99,4	101,8
4.1.	Dział 050	104	6 273	5 026	103	6 274	5 076	101,0	100,0
4.1.1.	Rozdział 05004 OIRM	104	6 273	5 026	103	6 274	5 076	101,0	100,0
	01	33	1 807	4 563	33	1 803	4 553	99,8	99,8
	03	71	4 466	5 242	70	4 471	5 323	101,5	100,1
4.2.	Dział 750	98	8 565	7 283	104	8 837	7 081	97,2	103,2
4.2.1.	Rozdział 75001	98	8 565	7 283	104	8 837	7 081	97,2	103,2
	01	0	28	-	1	62	5 167		221,4
	02	0	12	-	0	50	-		416,7
	03	98	8 525	7 249	103	8 725	7 059	97,4	102,3

* Status zatrudnienia określony został w rozporządzeniu Ministra Finansów z dnia 3 lutego 2010 r. w sprawie sprawozdawczości budżetowej (Dz.U. Nr 20, poz. 103). Symbole wykazane w powyższej tabeli dotyczyły 01 – osoby nieobjęte mnożnikowymi systemami wynagrodzeń, 02 – osoby zajmujące kierownicze stanowiska państwowe, 03 – członkowie korpusu służby cywilnej.

** Dane dotyczące zatrudnienia przedstawiono ze szczególnym uwzględnieniem działu 750 – Administracja publiczna.

*** Zgodnie z przepisami § 20 pkt 11 Instrukcji sporządzania sprawozdań budżetowych w zakresie budżetu państwa stanowiącej załącznik 37 do rozporządzenia Ministra Finansów w sprawie sprawozdawczości budżetowej, w sprawozdaniu Rb-70 wykazuje się wysokość wynagrodzeń osobowych, dodatkowe wynagrodzenie roczne, uposażenie żołnierzy zawodowych i funkcjonariuszy oraz dodatkowe uposażenia roczne żołnierzy zawodowych i nagrody roczne funkcjonariuszy (§ 401 – 405 oraz § 406 dla funkcjonariuszy Służby Celnej, a dla żołnierzy zawodowych i funkcjonariuszy tylko w zakresie dotyczącym nagród i zapomóg i § 407 klasyfikacji budżetowej).

Załącznik 4. Wydatki budżetu środków europejskich*

Lp.	Wyszczególnienie	2012 r.	2013 r.		6:3	6:4	6:5	
		Wykonanie	Ustawa**	Budżet po zmianach				Wykonanie
		tys. zł				%		
1	2	3	4	5	6	7	8	9
	Ogółem w tym:	19 090 759,8	11 319 814,0	22 573 339,0	22 541 830,4	118,1	199,1	99,9
1.	CZĘŚĆ 32	5 499,3	3 743,0	4 505,0	3 884,3	70,6	103,8	86,2
1.1.	DZIAŁ 801 – OŚWIATA I WYCHOWANIE	4 357,7	3 674,0	4 417,5	3 796,8	87,1	103,3	85,9
1.1.1.	PO Kapitał Ludzki	2 222,0	3 074,0	4 306,3	3 796,8	170,9	123,5	88,2
1.1.2.	Małopolski RPO na lata 2007–2013	0,0	600,0	111,2	0,0	x	0,0	0,0
1.1.3.	RPO Warmia i Mazury na lata 2007–2013	1 594,3	0,0	0,0	0,0	0,0	x	x
1.1.4.	RPO Województwa Podlaskiego na lata 2007–2013	541,4	0,0	0,0	0,0	0,0	x	x
1.2.	DZIAŁ 854 – EDUKACYJNA OPIEKA WYCHOWAWCZA	1 141,6	69,0	87,5	87,5	7,7	126,8	100,0
1.2.1.	PO Kapitał Ludzki	1 141,6	69,0	87,5	87,5	7,7	126,8	100,0
2.	CZĘŚĆ 33	17 993 920,2	10 632 750,0	21 554 739,0	21 554 190,7	119,8	202,7	100,0
	DZIAŁ 010 – ROLNICTWO i ŁOWIECTWO							
2.1.	PROW 2007–2013 ARiMR (010.01027.2007)	8 558 385,7	2 490 600,0	7 997 810,0	7 997 439,1	93,4	321,1	100,0
2.2.	Wspólna Polityka Rolna ARiMR (010.01027.2007)	9 435 534,5	8 142 150,0	13 556 929,0	13 556 751,6	143,7	166,5	100,0
3.	CZĘŚĆ 35	484 613,1	319 950,0	408 566,0	405 439,6	83,7	126,7	99,2
	DZIAŁ 500 – HANDEL							
	Wspólna Polityka Rolna							
	ARR (500.50002.2007)							
4.	CZĘŚĆ 62	606 727,2	363 371,0	605 529,0	578 315,8	95,3	159,2	95,5
	DZIAŁ 050 – RYBOŁÓWSTWO i RYBACTWO							
	PO „Zrównoważony rozwój...” ARiMR 050.05011.2007							

* Dane na podstawie rocznych sprawozdań Rb-28 UE i Rb-28 UE WPR z wykonania planu wydatków budżetowych w 2013 r.

** Ustawa budżetowa na rok 2013 z dnia 25 stycznia 2013 r.

Załącznik 5. Rozliczenie budżetu środków krajowych i budżetu środków europejskich, z uwzględnieniem kwot przekazanych i dokonanych zwrotów*

Lp.	Wyszczególnienie	Budżet państwa	Budżet środków europejskich	Razem
		w tys. zł		
1	2	3	4	5
1.	Środki wg ustawy budżetowej na 2013 r.	5 858 859,0	11 319 814,0	17 178 673,0
2.	Zwiększenia/zmniejszenia (saldo zmian)	2 689 953,6	11 253 525,0	13 943 478,6
3.	Plan po zmianach	8 548 812,6	22 573 339,0	31 122 151,6
4.	Wykonanie wydatków ogółem wg sprawozdań rocznych, w tym:	8 243 747,9	22 541 830,4	30 785 578,3
4a	cz. 33 Rozdział 01027 – Agencja Restrukturyzacji i Modernizacji Rolnictwa	6 670 097,1	21 554 190,7	28 224 287,8
4b	cz. 35 Rozdział 50002 – Agencja Rynku Rolnego	391 792,0	405 439,6	797 231,6
4c	cz. 62 ARIMR Rozdział 05011 Program Operacyjny Zrównoważony rozwój sektora rybołówstwa i nadbrzeżnych obszarów rybackich 2007–2013	205 768,2	578 315,8	784 084,0
5.	Różnica (3-4)	305 064,7	31 508,6	336 573,3
6.	Blokady środków ogółem dokonane przez Ministra Rolnictwa i Rozwoju Wsi	217 200,0	158,2	217 358,2
7.	Zwroty środków niewykorzystanych wg stanu na 11.03.2013 r.	51 132,0	21 032,1	72 164,1
8.	Brak zasileń, w tym do Agencji Restrukturyzacji i Modernizacji Rolnictwa i Agencji Rynku Rolnego na realizację Wspólnej Polityki Rolnej, PROW 2007–2013 oraz PO „Zrównoważony rozwój (...). Wynikało to z braku zapotrzebowań na środki od ww. jednostek	36 732,7	10 318,3	47 051,0
9.	Bilans (1+2-4-6-7-8)	0,0	0,0	0,0

Źródło: Opracowanie własne NIK na podstawie wyników kontroli wykonania budżetu państwa w 2013 r. w częściach 32, 33, 35 i 62.

Załącznik 6. Wydatki według grup ekonomicznych w 2013 r.*

Lp.	Wyszczególnienie	Wykonanie 2012 r.	2013 r.			6:3	6:4	6:5
			Ustawa**	Budżet po zmianach	Wykonanie			
			tys. zł					
1	2	3	4	5	6	7	8	9
	Ogółem części 32, 33, 35, 62, w tym:	8 728 218,2	5 858 859	8 548 812,6	8 243 747,9	94,4	140,7	96,4
1.	Dotacje i subwencje	2 929 373,7	2 589 920	2 665 912,1	2 399 961,3	81,9	92,7	90,0
2.	Świadczenia na rzecz osób fizycznych	5 548,7	5 610	6 474,2	6 296,1	113,5	112,2	97,2
3.	Wydatki bieżące	371 288,9	378 743	394 640,8	391 022,3	105,3	103,2	99,1
4.	Wydatki majątkowe	139 244,4	121 483	136 859,9	116 819,0	83,9	96,2	85,4
5.	Współfinansowanie projektów z udziałem środków Unii Europejskiej	5 282 762,5	2 763 103	5 344 925,6	5 329 649,2	100,9	192,9	99,7
	Razem część 32 Rolnictwo, w tym:	844 674,5	802 176	911 279,0	877 787,2	103,9	109,4	96,3
1.	Dotacje i subwencje	462 589,4	423 958	500 250,1	476 750,8	103,1	112,5	95,3
2.	Świadczenia na rzecz osób fizycznych	5 147,3	5 194	5 984,6	5 845,5	113,6	112,5	97,7
3.	Wydatki bieżące	304 273,3	306 965	324 734,3	323 091,5	106,2	105,3	99,5
4.	Wydatki majątkowe	33 210,6	17 330	32 154,9	31 733,7	95,6	183,1	98,7
5.	Współfinansowanie projektów z udziałem środków Unii Europejskiej	39 453,9	48 729	48 155,1	40 365,7	102,3	82,8	83,8
	Razem część 33 Rozwój wsi, w tym:	7 196 326,3	4 486 040	6 945 039,1	6 695 345,1	93,0	149,2	96,4
1.	Dotacje i subwencje	2 130 779,6	1 824 914	1 824 914,0	1 595 285,8	74,9	87,4	87,4
2.	Świadczenia na rzecz osób fizycznych	59,6	110	90,2	90,2	151,3	82,0	100,0
3.	Wydatki bieżące	13 737,7	15 448	13 608,9	13 437,8	97,8	87,0	98,7
4.	Wydatki majątkowe	94 293,3	100 175	100 175,0	80 700,1	85,6	80,6	80,6
5.	Współfinansowanie projektów z udziałem środków Unii Europejskiej	4 957 456,1	2 545 393	5 006 251,0	5 005 831,2	101,0	196,7	100,0
	Razem część 35 Rynki rolne, w tym:	462 333,9	410 944	435 452,5	420 839,9	91,0	102,4	96,6
1.	Dotacje i subwencje	331 708,6	334 958	334 958,0	323 710,5	97,6	96,6	96,6
2.	Świadczenia na rzecz osób fizycznych	124,5	107	116,7	116,7	93,7	109,1	100,0
3.	Wydatki bieżące	27 897,8	28 345	28 482,1	28 400,0	101,8	100,2	99,7
4.	Wydatki majątkowe	8 609,2	3 377	3 423,7	3 306,9	38,4	97,9	96,6
5.	Współfinansowanie projektów z udziałem środków Unii Europejskiej	93 993,8	44 157	68 472,0	65 305,8	69,5	147,9	95,4
	Razem część 62 Rybołówstwo, w tym:	224 883,5	159 699	257 042,0	249 775,7	111,1	156,4	97,2
1.	Dotacje i subwencje	4 296,1	6 090	5 790,0	4 214,2	98,1	69,2	72,8
2.	Świadczenia na rzecz osób fizycznych	217,3	199	282,7	243,7	112,1	122,5	86,2
3.	Wydatki bieżące	25 380,1	27 985	27 815,5	26 093,0	102,8	93,2	93,8
4.	Wydatki majątkowe	3 131,3	601	1 106,3	1 078,3	34,4	179,4	97,5
5.	Współfinansowanie projektów z udziałem środków Unii Europejskiej	191 858,7	124 824	222 047,5	218 146,5	113,7	174,8	98,2

* Dane na podstawie rocznych sprawozdań Rb-28 z wykonania planu wydatków budżetowych w 2013 r. dla części 32, 33, 35 i 62.

** Ustawa z dnia 27 września 2013 r. o zmianie ustawy budżetowej na rok 2013.

Załącznik 7. Kalkulacja oceny ogólnej w części 32 Rolnictwo, 33 Rozwój wsi, 35 Rynki rolne i 62 Rybołówstwo

Oceny wykonania budżetu części 32 Rolnictwo, 33 Rozwój wsi, 35 Rynki rolne i 62 Rybołówstwo dokonano stosując kryteria⁸⁵ oparte na wskaźnikach wartościowych opracowanych przez NIK i opublikowanych w Analizie wykonania budżetu państwa i założeń polityki pieniężnej w 2013 roku⁸⁶.

Część 32 Rolnictwo⁸⁷

Wydatki (W) wydatki budżetu krajowego + wydatki budżetu środków europejskich: 881.671,5 tys. zł

Łączna kwota G: 881.671,5 tys. zł (kwota wydatków krajowych i budżetu środków europejskich)

Waga wydatków w łącznej kwocie: $Ww = W : G = 1$

Nieprawidłowości w wydatkach: nie wystąpiły

Ocena częściowa wydatków: pozytywna (5)

Wynik końcowy Wk: $(5 \times 1) = 5$

Ocena końcowa: pozytywna.

Część 33 Rozwoju wsi

Dochody (D): 1.879.688,3 tys. zł

Wydatki (W) wydatki budżetu krajowego + wydatki budżetu środków europejskich: 28.249.535,8 tys. zł

Łączna kwota (G): 30.129.224,1 tys. zł (kwota dochodów + kwota wydatków krajowych i budżetu środków europejskich)

Waga wydatków w łącznej kwocie: $Ww = W : G = 0,9376$

Waga dochodów łącznej kwocie: $Wd = D : G = 0,0624$

Nieprawidłowości w dochodach: nie wystąpiły

Ocena częściowa dochodów: pozytywna (5)

Nieprawidłowości w wydatkach: nie wystąpiły

Ocena częściowa wydatków: pozytywna (5)

Wynik końcowy (Wk) = $5 \times 0,9376 + 5 \times 0,0624 = 5$

Ocena końcowa – pozytywna.

⁸⁵ <http://www.nik.gov.pl/kontrole/standardy-kontroli-nik/>

⁸⁶ Porównaj: <http://www.nik.gov.pl/kontrole/analiza-budzetu-panstwa/>

⁸⁷ Zgodnie z założeniami kontroli wykonania budżetu państwa nie były badane dochody części 32, 35 i 62, a zatem nie dokonywano w tych częściach oceny częściowej dla dochodów i przy ustalaniu wartości G nie uwzględniono wagi dochodów.

Część 35 Rynki rolne⁸⁸

Wydatki (W) wydatki budżetu krajowego + wydatki budżetu środków europejskich: 826.279,5 tys. zł

Łączna kwota G: 826.279,5 tys. zł (kwota wydatków krajowych i budżetu środków europejskich)

Waga wydatków w łącznej kwocie: $Ww = W : G = 1$

Nieprawidłowości w wydatkach: nie wystąpiły

Ocena częściowa wydatków: pozytywna (5)

Wynik końcowy Wk: $(5 \times 1) = 5$

Ocena końcowa: pozytywna.

Część 62 Rybołówstwo⁸⁹

Wydatki (W) wydatki budżetu krajowego + wydatki budżetu środków europejskich: 828.091,5 tys. zł

Łączna kwota G: 828.091,5 tys. zł (kwota wydatków krajowych i budżetu środków europejskich)

Waga wydatków w łącznej kwocie: $Ww = W : G = 1$

Nieprawidłowości w wydatkach: nie wystąpiły

Ocena częściowa wydatków: pozytywna (5)

Wynik końcowy Wk: $(5 \times 1) = 5$

Ocena końcowa: pozytywna.

⁸⁸ Zgodnie z założeniami kontroli wykonania budżetu pastwa nie były badane dochody części 35, a zatem nie dokonywano w tych częściach oceny częściowej dla dochodów i przy ustalaniu wartości G nie uwzględniono wagi dochodów.

⁸⁹ Zgodnie z założeniami kontroli wykonania budżetu pastwa nie były badane dochody części 62, a zatem nie dokonywano w tych częściach oceny częściowej dla dochodów i przy ustalaniu wartości G nie uwzględniono wagi dochodów.

Załącznik nr 8. Wykaz organów, którym przekazano informację o wynikach kontroli

1. Prezydent Rzeczypospolitej Polskiej
2. Marszałek Sejmu Rzeczypospolitej Polskiej
3. Marszałek Senatu Rzeczypospolitej Polskiej
4. Prezes Rady Ministrów
5. Prezes Trybunału Konstytucyjnego
6. Rzecznik Praw Obywatelskich
7. Sejmowa Komisja Finansów Publicznych
8. Sejmowa Komisja do Spraw Kontroli Państwowej
9. Sejmowa Komisja Rolnictwa i Rozwoju Wsi
10. Sejmowa Komisja Odpowiedzialności Konstytucyjnej
11. Minister Finansów
12. Minister Rolnictwa i Rozwoju Wsi