



OPIS PRZEDMIOTU ZAMÓWIENIA

Przedsięwzięcie:

Naprawa ogrodzenia Delegatury NIK w Bydgoszczy

Adres obiektu budowlanego:

Delegatura NIK w Bydgoszczy

ul. Wały Jagiellońskie 112

85-950 Bydgoszcz

Grupa robót (CPV):

45110000-1 Roboty w zakresie burzenia i rozbiórki obiektów budowlanych. Roboty ziemne.
45400000-1 Roboty wykończeniowe w zakresie obiektów budowlanych.

Nazwa i adres zamawiającego:

Najwyższa Izba Kontroli

ul. Filtrowa 57

02-056 Warszawa

Spis zawartości:

1. Przedmiot zamówienia
2. Szczegółowy opis przedmiotu zamówienia
3. Wykonanie robót
4. Wymagania formalne
5. Charakterystyka budowlana obiektu
6. Charakterystyka terenu

Opracował:

Sylwester Rokicki – Biuro Gospodarcze NIK



1. Przedmiot zamówienia.

Przedmiotem zamówienia jest wykonanie naprawy ogrodzenia Delegatury NIK w Bydgoszczy przy ul. Wały Jagiellońskie 12. Naprawa będzie polegała na skuciu fragmentów tynków, odtworzeniu tynków, wykonaniu iniekcji, gruntowaniu dwukrotnym malowaniu wraz z pracami towarzyszącymi m. in. usunięciem krzewów i iglaków na linii prac, posianiem trawy i utylizacją powstałych odpadów budowlanych.

2. Szczegółowy opis przedmiotu zamówienia.

W zakres prac przedmiotu zamówienia wchodzi w szczególności:

- 1) Skucie fragmentów tynków około 16 m²,
- 2) Odtworzenie fragmentów tynków około 16 m²,
- 3) Usunięcie przy ogrodzeniu (w linii) krzewów i iglaków na powierzchni około 24 m²,
- 4) Odkopanie na głębokość 0,4 m i szerokość 0,2 m na długości 100 m muru wraz z zasypaniem, położenie folii kubekowej oraz zasypanie kruszywem żwirowym przepuszczającym wodę opadową na długości około 100 m,
- 5) Wykonanie odwiertów i iniekcji osuszającej około 10 m² (20x0,5mb),
- 6) Naprawa rys tynków cementowo-wapniowych około 400 m²,
- 7) Gruntowanie i dwukrotne malowanie muru około 400 m²,
- 8) Posianie trawy na obszarze prowadzonych prac,
- 9) Utylizacja odpadów budowlanych,
- 10) Uporządkowanie terenu na obszarze prowadzonych prac.

Uwaga:

1. Do obowiązków Wykonawcy należeć będzie przygotowanie i zabezpieczenie miejsc prowadzenia prac, wywóz i utylizacja zdemontowanych materiałów, materiałów, gruzu itp.,
2. Przedmiar robót jest opracowaniem pomocniczym w stosunku do dokumentacji projektowych, specyfikacji technicznych i to nie on determinuje zakres prac objętych przedmiotem zamówienia,
3. Zamawiający zaleca aby **Wykonawca dokonał wizji lokalnej (wizja nie jest obowiązkowa)** w miejscu opisanym w przedmiocie zamówienia oraz uzyskać na swoją odpowiedzialność i ryzyko wszelkie istotne informacje, które mogą być przydatne do przygotowania oferty. Wizja lokalna winna być wykonana na koszt własny Wykonawcy.



Ponad to Wykonawca, w terminie do 5 dni roboczych od dnia zawarcia Umowy, przedstawi Zamawiającemu do akceptacji propozycję materiałów do wbudowania.

Wykonawca przed przystąpieniem do prac na proponowane materiały do wbudowania przedstawi m.in. kartę produktu, deklaracje właściwości użytkowych, atesty higieniczne, certyfikaty, gwarancje:

- 1) na materiały do iniekcji,
- 2) na materiały malarskie.

3. Wykonanie robót.

- 1) Przed przystąpieniem do prac należy zabezpieczyć teren prac przed dostępem osób trzecich,
- 2) Pracę należy prowadzić sukcesywnie w uzgodnieniu z Zamawiającym i obowiązującymi przepisami.
- 3) Zdemontowane materiały i odpady budowlane należy zutylizować.
- 4) Przed wbudowaniem materiałów należy uzyskać akceptację proponowanych materiałów od Zamawiającego.
- 5) Przed przystąpieniem do prac należy uzgodnić harmonogram prac i uzyskać jego akceptację.
- 6) Odstające tynki należy odbić, a rysy poszerzyć i ponownie wypełnić zaprawą cementowo-wapienną. Powłoki malarskie powinny równomiernie pokrywać podłoże, bez prześwitów, plam i odprysków. Powierzchnia powłok bez uszkodzeń, smug, plam i śladów pędzla.
- 7) Kontrola stanu technicznego powierzchni przygotowanej do malowania powinna obejmować:
 - sprawdzenie wyglądu powierzchni,
 - sprawdzenie wsiąkliwości,
 - sprawdzenie wyschnięcia podłoża,
 - sprawdzenie czystości.
- 8) Wykonawca jest odpowiedzialny za zorganizowanie procesu budowlanego oraz prowadzenie robót i dokumentacji budowy zgodnie z wymogami Prawa budowlanego, Norm i pozwoleń, przepisów bezpieczeństwa i higieny pracy, przepisów przeciwpożarowych oraz postanowieniami umowy.

4. Wymagania formalne.

- 1) Materiały użyte do realizacji zamówienia muszą być dopuszczone do obrotu powszechnego lub jednostkowego stosowania w budownictwie zgodnie z art. 10 ustawy z dnia 7 lipca 1994 r. Prawo budowlane (Dz.U. z 2024 r., poz. 725 ze zm.). Materiały przewidziane do wbudowania winny być



przedstawione do zaakceptowania przez przedstawiciela Zamawiającego na etapie realizacji, a przed wbudowaniem.

2) Na każde żądanie Zamawiającego, Wykonawca zobowiązany jest do okazania dokumentów dotyczących wykorzystywanych materiałów, tj. kopii deklaracji właściwości użytkowych, certyfikatów, atestów, aprobat i deklaracji zgodności.

3) Wszystkie deklaracje właściwości użytkowych, certyfikaty, atesty, aprobaty i deklaracje zgodności Wykonawca zobowiązany jest załączyć do dokumentacji powykonawczej.

4) Wykonawca zobowiązany jest do uzyskania własnym staraniem i w ramach wynagrodzenia umownego wszelkich niezbędnych materiałów koniecznych do prawidłowej realizacji przedmiotu zamówienia, w tym m.in.: ewentualnych uzgodnień i pozwoleń potrzebnych do wykonania zamówienia od organów urzędowych, konserwatorskich, zarządcy pasa drogowego oraz niezbędnych opracowań na powyższe.

5) Na wykonane pracę i wbudowane materiały Wykonawca udzieli gwarancji na min. 36 miesięcy.

6) Wykonawca zobowiązany jest do zagospodarowania odpadów powstałych w trakcie wykonywania przedmiotu zamówienia, zgodnie z obowiązującymi przepisami w szczególności z ustawą z dnia 14 grudnia 2012 roku o odpadach (Dz.U. z 2023 r. poz. 1587, ze zm.).

7) Wykonawca odpowiada za zabezpieczenie rejonu prowadzonych prac, przebywających na jego obszarze osób oraz mienia a w szczególności do:

- przestrzegania przepisów BHP oraz przepisów przeciwpożarowych,
- utrzymania rejonu prowadzonych prac w stanie wolnym od przeszkód komunikacyjnych oraz składowania i usuwania wszelkich urządzeń pomocniczych, zbędnych materiałów, odpadów,
- przejęcia pełnej odpowiedzialności za postępowanie z odpadami powstałymi podczas realizacji Umowy.

12) Wykonawca zobowiązuje się do ponoszenia odpowiedzialności za ewentualne szkody powstałe w trakcie realizacji zamówienia i ich naprawienia.

13) Wykonawca zobowiązuje się do realizacji prac uciążliwych, głośnych oraz wywozu gruzu tylko po uzgodnieniu z Zamawiającym.

14) Wykonawca zobowiązuje się do bieżącego utrzymywania czystości na terenie dróg transportowych, w granicach wskazanych przez Zamawiającego.



5. Charakterystyka budowlana obiektu.

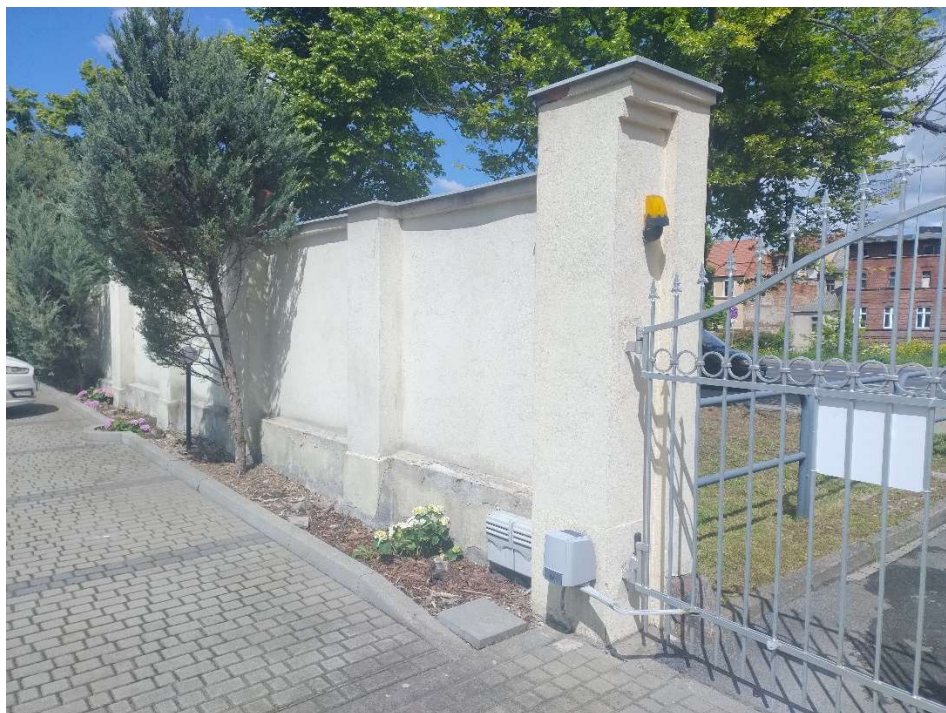
- 1) budynek biurowo - administracyjny,
- 2) liczba kondygnacji naziemnych – 3, częściowo podpiwniczony
- 6) powierzchnia użytkowa: 624,44m²,
- 7) powierzchnia netto: 1338,82m²
- 7) stolarka okienna: drewniana,
- 8) dźwig: Nie,
- 9) budynek wyposażony w instalację elektryczną, telefoniczną, alarmową, kontrolę dostępu, wentylację grawitacyjną i mechaniczną, klimatyzację, instalację SSP, instalację odgromową, inst. wod.-kan., instalację hydrantową, gaśnicę, serwerownię, archiwum, salę konferencyjną.

6. Charakterystyka terenu.

Teren znajdujący się w strefie ochrony konserwatorskiej.

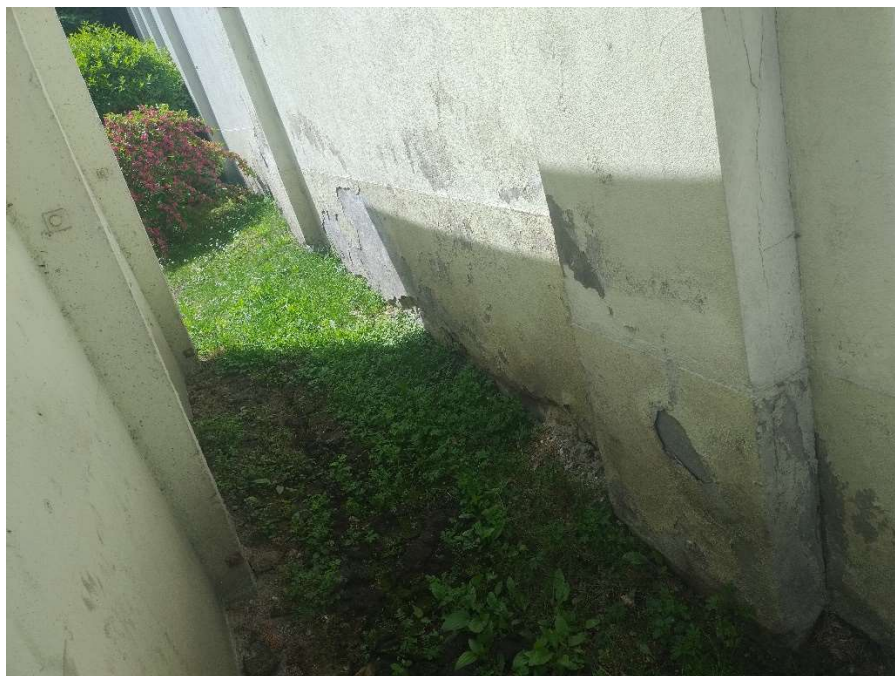
7. Dokumentacja fotograficzna.

1

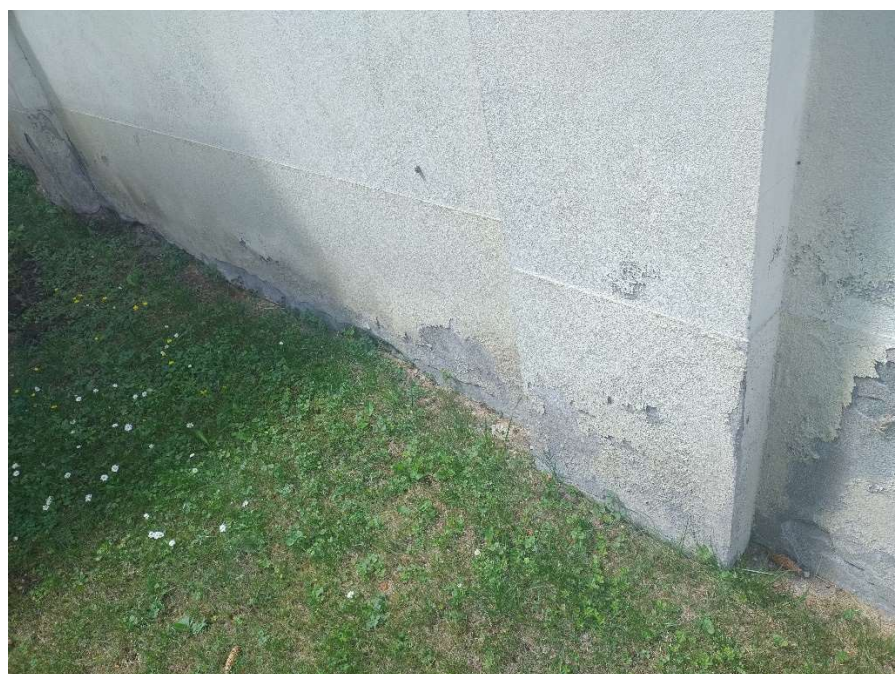




2



3





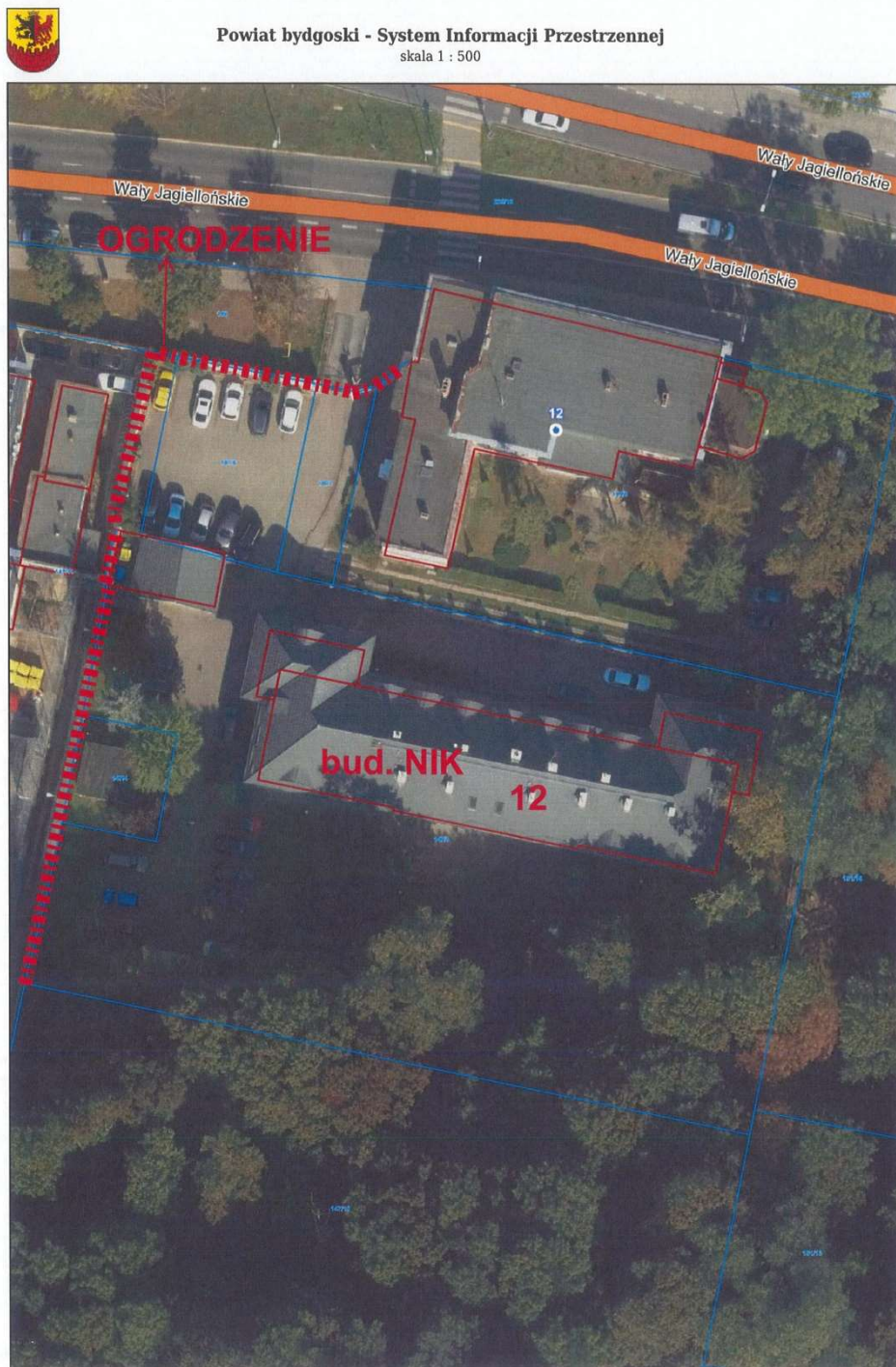
4





Załącznik:

1. Plan sytuacyjny – Ogrodzenie Delegatury NIK w Bydgoszczy.



Niniejszy wydruk nie stanowi dokumentu w rozumieniu przepisów prawa.
Wydrukowano w serwisie bydgoski.e-mapa.net dnia 2025-08-18 15:47:18

strona 1