

NAJWYŻSZA IZBA KONTROLI

DEPARTAMENT NAUKI, OŚWIATY I DZIEDZICTWA NARODOWEGO

KNO-4100-06-01/2011

Nr ewid.: 99/2011/P10080/KNO

Informacja o wynikach kontroli wykonania w 2010 roku budżetu państwa w części 30 Oświata i wychowanie

Warszawa maj 2011 r.

Misja *Najwyższej Izby Kontroli jest dbałość o gospodarność i skuteczność w służbie publicznej dla Rzeczypospolitej Polskiej*

Wizja *Najwyższej Izby Kontroli jest cieszący się powszechnym autorytetem najwyższy organ kontroli państwowej, którego raporty będą oczekiwanym i poszukiwanym źródłem informacji dla organów władzy i społeczeństwa*

**Informacja
o wynikach kontroli
wykonania w 2010 roku
budżetu państwa
w części 30 Oświata i wychowanie**

Dyrektor Departamentu Nauki, Oświaty
i Dziedzictwa Narodowego

Grzegorz Buczyński

Zatwierdzam:
Józef Górny

Wiceprezes
Najwyższej Izby Kontroli

Warszawa, maja 2011 r.

Najwyższa Izba Kontroli
ul. Filtrowa 57
02-056 Warszawa
tel./fax: 0 22 444 50 00
www.nik.gov.pl

SPIS TREŚCI

1. WPROWADZENIE	4
Cel i zakres kontroli	4
Uwarunkowania prawne i organizacyjne.....	4
2. PODSUMOWANIE WYNIKÓW KONTROLI.....	7
Ocena ogólna.....	7
Sprawozdawczość.....	8
Uwagi i wnioski	9
3. WAŻNIEJSZE WYNIKI KONTROLI.....	10
Księgi rachunkowe.....	10
Budżet krajowy	10
Budżet środków europejskich	22
Wydatki w układzie zadaniowym	23
Inne ustalenia kontroli	24
4. INFORMACJE DODATKOWE O PRZEPROWADZONEJ KONTROLI	26
Protokół.....	26
Wystąpienie pokontrolne.....	26
Finansowe rezultaty kontroli.....	26
5. ZAŁĄCZNIKI:	
1. Dochody budżetowe	
2. Wydatki budżetowe	
3. Zatrudnienie i wynagrodzenia	
4. Wydatki budżetu środków europejskich	
5. Kalkulacja oceny końcowej części 30	
6. Wykaz organów, którym przekazano informację o wynikach kontroli	

1. Wprowadzenie

Cel i zakres kontroli

Najwyższa Izba Kontroli – Departament Nauki, Oświaty i Dziedzictwa Narodowego – przeprowadziła w okresie od 21 stycznia 2011 r. do 25 marca 2011 r., na podstawie art. 2 ust. 1 ustawy z dnia 23 grudnia 1994 r. o Najwyższej Izbie Kontroli¹ kontrolę *Wykonania w 2010 r. budżetu państwa w części 30 Oświata i wychowanie*. Celem kontroli była ocena wykonania ustawy budżetowej na rok 2010².

Kontrola obejmowała okres od 1 stycznia 2010 r. do 31 grudnia 2010 r. i została przeprowadzona w Ministerstwie Edukacji Narodowej (*MEN*)³, z uwzględnieniem kryteriów określonych w art. 5 ust. 1 ustawy o NIK, tj. legalności, gospodarności, celowości i rzetelności.

Kontrola została przeprowadzona zgodnie z obowiązującymi w Najwyższej Izbie Kontroli standardami kontroli oraz założeniami metodycznymi do kontroli wykonania budżetu państwa⁴.

Uwarunkowania prawne i organizacyjne

Dysponentem części 30 budżetu państwa jest Minister Edukacji Narodowej. Na koniec 2010 r. w części 30 funkcjonowało 14 dysponentów trzeciego stopnia i jeden dysponent drugiego stopnia.

Gospodarka finansowa części 30 budżetu państwa podlega rygorom wynikającym z ustawy z dnia 27 sierpnia 2009 r. o finansach publicznych⁵ (zwanej dalej *ustawą o finansach publicznych*), ustawy z dnia 29 stycznia 2004 r. Prawo zamówień publicznych⁶ (zwanej dalej *ustawą Prawo zamówień publicznych*), ustawy z dnia 29 września 1994 r. o rachunkowości⁷ (zwanej dalej *ustawą o rachunkowości*) oraz innych przepisów określających gospodarkę finansową państwowych jednostek budżetowych.

¹ Dz. U. z 2007 r. Nr 231, poz. 1701, ze zm.

² Ustawa z dnia 22 stycznia 2010 r. (Dz. U. Nr 19, poz. 102).

³ Kontrola P/10/080.

⁴ Por. <http://www.nik.gov.pl/kontrola/standardy-kontroli-nik/>

⁵ Dz. U. Nr 157, poz. 1240, ze zm.

⁶ Dz. U. z 2010 r. Nr 113, poz. 759, ze zm.

⁷ Dz. U. z 2009 r. Nr 152, poz. 1223, ze zm.

W ramach części 30 finansowane były zadania Ministra Edukacji Narodowej, określone w art. 20 ust. 1 ustawy z dnia 4 września 1997 r. o działach administracji rządowej⁸, obejmujące sprawy:

- kształcenia, nauczania, wychowania, kultury fizycznej dzieci i młodzieży, z wyjątkiem spraw zastrzeżonych do kompetencji innych organów administracji publicznej;
- organizacji dziecięcych i młodzieżowych, w tym systemu dofinansowania zadań państwa realizowanych przez te organizacje;
- udzielania pomocy materialnej dzieciom i młodzieży;
- międzynarodowej współpracy dzieci i młodzieży.

Minister Edukacji Narodowej pełni funkcję Instytucji Pośredniczącej w realizacji Programu Operacyjnego Kapitał Ludzki (*PO KL*)⁹.

Dochody i wydatki budżetu państwa zostały zrealizowane w części 30 w kwotach odpowiednio 4.230 tys. zł i 418.640,7 tys. zł. Stanowiło to 0,002% dochodów i 0,14% wydatków ogółem zrealizowanych w budżecie państwa. Wydatki budżetu środków europejskich zrealizowano w części 30 w kwocie 322.065,6 tys. zł, tj. 0,67% wydatków ogółem zrealizowanych w budżecie środków europejskich.

Badaniem objęto prawidłowość realizacji ogółem kwoty 257 tys. zł dochodów i kwoty 37.771,3 tys. zł wydatków budżetu państwa oraz kwoty 1.748,6 tys. zł wydatków z budżetu środków europejskich. Zbadana próba stanowiła odpowiednio 6,1% dochodów i 9% wydatków budżetu państwa w części 30 oraz 0,5% wydatków budżetu środków europejskich w tej części.

W zakresie planu finansowego dysponenta trzeciego stopnia w MEN badaniem objęto prawidłowość realizacji kwoty 168,6 tys. zł dochodów i kwoty 26.648,5 tys. zł wydatków budżetu państwa. Zbadana próba stanowiła odpowiednio 17,1% dochodów i 36,4% wydatków budżetu państwa zrealizowanych przez dysponenta trzeciego stopnia w MEN.

Dysponent części 30 zaplanował na 2010 r. wydatki w układzie zadaniowym¹⁰ w ramach czterech funkcji państwa:

⁸ Dz. U. z 2007 r. Nr 65, poz. 437, ze zm.

⁹ Program Operacyjny Kapitał Ludzki, załącznik nr 2 – Wykaz Instytucji Pośredniczących oraz Instytucji Pośredniczących II stopnia Programu Operacyjnego.

¹⁰ Dane wg uzasadnienia do projektu ustawy budżetowej na 2010 r.

- funkcja 3. *Działalność edukacyjna, wychowawcza i opiekuńcza państwa*, wyodrębniając siedem zadań na łączną kwotę 397.555 tys. zł;
- funkcja 15. *Polityka zagraniczna*, wyodrębniając jedno zadanie na kwotę 458 tys. zł;
- funkcja 17. *Zapewnienie równomiernego rozwoju kraju*, wyodrębniając jedno zadanie na kwotę 12.819 tys. zł;
- funkcja 22. *Planowanie strategiczne oraz obsługa administracyjna i techniczna*, wyodrębniając trzy zadania na łączną kwotę 27.440 tys. zł.

Do zadań priorytetowych dysponenta części 30 budżetu państwa (realizowanych w ramach funkcji 3.) należały następujące zadania:

- *Podnoszenie poziomu jakości kształcenia i kadr* (68,1% zaplanowanych wydatków),
- *Zapewnienie powszechności kształcenia* (10,4% zaplanowanych wydatków),
- *Edukacja dzieci i młodzieży* (8,1% zaplanowanych wydatków).

2. Podsumowanie wyników kontroli

Ocena ogólna

Najwyższa Izba Kontroli ocenia pozytywnie z zastrzeżeniami wykonanie w 2010 r. budżetu państwa w części 30 *Oświata i wychowanie*.

Zaplanowane na 2010 r. w budżecie państwa dochody w części 30 w kwocie 5.064 tys. zł zostały zrealizowane w wysokości 4.230 tys. zł, tj. w 83,5%, a wydatki budżetu państwa w części 30 zaplanowane w kwocie 432.664,4 tys. zł wykonano w wysokości 418.640,7 tys. zł, tj. w 96,8%. Wydatki budżetu środków europejskich zaplanowane w kwocie 329.598 tys. zł wykonano w wysokości 322.065,6 tys. zł, tj. w 97,7%.

Pozytywną ocenę wykonania budżetu państwa w części 30 uzasadniają: prawidłowe określenie, zaewidencjonowanie i dochodzenie należności z tytułu dochodów budżetowych, terminowe przekazywanie dochodów budżetowych na centralny rachunek bieżący budżetu państwa, zgodne z zasadami określonymi w ustawie o finansach publicznych wprowadzanie zmian w planie wydatków budżetowych, terminowe dokonywanie płatności na rzecz kontrahentów, wykorzystanie zgodnie z przeznaczeniem środków uzyskanych z rezerw celowych budżetu państwa, przestrzeganie trybu i zasad udzielania dotacji przedmiotowych i podmiotowych, dokonywanie wydatków z zachowaniem przepisów o zamówieniach publicznych, wykorzystanie środków na wynagrodzenia w granicach ustalonego limitu, przeznaczenie wydatków majątkowych na cele przewidziane w planach rzeczowo-finansowych oraz gromadzenie środków pieniężnych na rachunku bieżącym stosownie do zapotrzebowania poszczególnych dysponentów.

Zastrzeżenia Najwyższej Izby Kontroli dotyczą:

- 1) przekazania w 2010 r. dwóm szkołom wyższym dotacji celowych w kwocie łącznej 3.339,2 tys. zł, na podstawie zawartych w 2009 r. umów wieloletnich, w których nie określono jednoznacznie kwoty dotacji przyznanej na realizację zadania, co było wymagane na podstawie art. 130 pkt 1 ustawy z dnia 30 czerwca 2005 r. o finansach publicznych¹¹ (obowiązującej w dniu zawarcia umów) i art. 150 pkt 2 ustawy z dnia 27 sierpnia 2009 r. o finansach publicznych (obowiązującej od 1 stycznia 2010 r.);
- przekazania dotacji w kwocie łącznej 41,7 tys. zł na organizację i przeprowadzenie olimpiad w 2010 r. przez dwie szkoły wyższe, wybrane na organizatorów olimpiad

¹¹ Dz. U. Nr 249, poz. 1204, ze zm.

w latach szkolnych 2010/2011-2012/213 z naruszeniem regulaminu przeprowadzonego konkursu;

- nierozliczenia dotacji celowych udzielonych w 2010 r. czterem beneficjentom w kwocie łącznej 1.907,0 tys. zł w terminie określonym w art. 152 ust. 2 ustawy o finansach publicznych, tj. w ciągu 30 dni od przedstawienia przez beneficjentów sprawozdań z realizacji zleconych zadań i wykorzystania dotacji.

W toku kontroli stwierdzono, że dysponent części 30 realizował, wynikające z art. 175 ustawy o finansach publicznych, zadania w zakresie nadzoru i kontroli nad wykonaniem budżetu.

Sprawozdawczość

Najwyższa Izba Kontroli pozytywnie opiniuje roczną sprawozdawczość w części 30.

W wyniku badania wiarygodności ksiąg rachunkowych MEN (dysponenta trzeciego stopnia środków budżetu państwa), NIK stwierdza, że roczne sprawozdania budżetowe:

- z wykonania planu dochodów budżetowych (Rb-27),
- z wykonania planu wydatków budżetu państwa (Rb-28),
- o stanie środków na rachunkach bankowych państwowych jednostek budżetowych (Rb-23),
- o stanie należności oraz wybranych aktywów finansowych (Rb-N),
- o stanie zobowiązań według tytułów dłużnych oraz gwarancji i poręczeń (Rb-Z),
- z wykonania wydatków z budżetu środków europejskich (Rb-28 UE),
- z wykonania planu wydatków budżetu państwa w zakresie programów realizowanych ze środków UE i innych (Rb-28 Programy)

zostały sporządzone terminowo i prawidłowo¹², na podstawie danych wynikających z ewidencji księgowej i przedstawiają prawdziwy obraz dochodów, wydatków, a także należności i zobowiązań w 2010 r.

¹² Zasady sporządzania sprawozdań określił Minister Finansów w rozporządzeniu z dnia 3 lutego 2010 r. w sprawie sprawozdawczości budżetowej (Dz. U. Nr 20, poz. 103) oraz rozporządzeniu z dnia 4 marca 2010 r. w sprawie sprawozdań jednostek sektora finansów publicznych w zakresie operacji finansowych (Dz. U. Nr 43, poz. 247).

Łączne roczne sprawozdania budżetowe części 30: Rb-23, Rb-27, Rb-28¹³, Rb-28 UE¹⁴, Rb-28 Programy oraz Rb-N i Rb-Z za IV kwartał 2010 r. zostały sporządzone prawidłowo, na podstawie danych zawartych w sprawozdaniach jednostkowych dysponenta głównego, podległych dysponentów środków budżetowych i terminowo przekazane do Ministerstwa Finansów.

Uwagi i wnioski

W działaniach Ministra Edukacji Narodowej utrwała się mechanizm niskiego planowania wydatków w części 30 budżetu państwa na dofinansowanie zlecanego corocznie organizacjom pozarządowym zadania publicznego w zakresie realizacji programu pomocy uczniom uzdolnionym, a następnie wnioskowania o środki na ten cel z rezerwy ogólnej budżetu państwa. W ten sposób środki z rezerwy ogólnej budżetu państwa, która powinna służyć finansowaniu wydatków nieprzewidzianych na etapie przygotowywania projektu budżetu na dany rok, wykorzystywane są na finansowanie wydatków, które można przewidzieć na etapie planowania.

W ocenie Najwyższej Izby Kontroli w celu wyeliminowania ww. nieprawidłowości Minister Edukacji Narodowej powinien zaplanować w części 30 budżetu państwa wystarczające środki na dofinansowanie zadań publicznych zlecanych organizacjom pozarządowym w zakresie realizacji programu pomocy uczniom uzdolnionym.

¹³ Sprawozdania Rb-23, Rb-27 i Rb-28 zostały opracowane z wykorzystaniem *Informatycznego Systemu Obsługi Budżetu Państwa Trezor*. Mechanizmy ww. systemu *Trezor* dają pewność co do prawidłowości przenoszenia danych pod względem formalno-rachunkowym ze sprawozdań jednostkowych do sprawozdań łącznych.

¹⁴ Sprawozdanie Rb-28 UE po korekcie z dnia 8 kwietnia 2011 r.

3. Ważniejsze wyniki kontroli

Księgi rachunkowe

Najwyższa Izba Kontroli pozytywnie ocenia wiarygodności ksiąg rachunkowych MEN, nie stwierdzając nieprawidłowości mających wpływ na bieżące i roczne sprawozdania budżetowe, natomiast w zakresie poprawności formalnej dowodów i funkcjonowania kontroli zarządczej (badanie zgodności) – wydaje opinię pozytywną z zastrzeżeniami.

Powyższą ocenę sformułowano na podstawie badania przeprowadzonego w MEN w odniesieniu do ewidencji operacji dysponenta trzeciego stopnia o wartości ogółem zapisów księgowych na kwotę 49.314,3 tys. zł, z tego:

- a) w wyniku badania 162 zapisów księgowych na łączną kwotę 26.251,2 tys. zł w zakresie wydatków budżetowych, wybranych metodą monetarną¹⁵, nie stwierdzono nieprawidłowości;
- b) w wyniku przeglądu analitycznego ksiąg rachunkowych stwierdzono 8.124 zapisów księgowych (z ogółem 488.903) na kwotę ogółem 22.305,6 tys. zł, w których błędnie podano datę operacji, przy zakwalifikowaniu dowodów księgowych do właściwych okresów sprawozdawczych;
- c) w wyniku badania celowego (na próbie 11 zapisów księgowych), stwierdzono trzy zapisy na kwotę łączną 61,1 tys. zł ujęte na koncie 998 – *Zaangażowanie wydatków budżetowych roku bieżącego* w innym okresie sprawozdawczym niż wynika to z daty operacji, tj. z naruszeniem art. 20 ust. 1 ustawy o rachunkowości oraz jeden zapis na kwotę 0,9 tys. zł ujęty na niewłaściwym koncie syntetycznym.

Budżet krajowy

Dochody

Najwyższa Izba Kontroli pozytywnie ocenia realizację planu dochodów budżetowych w części 30.

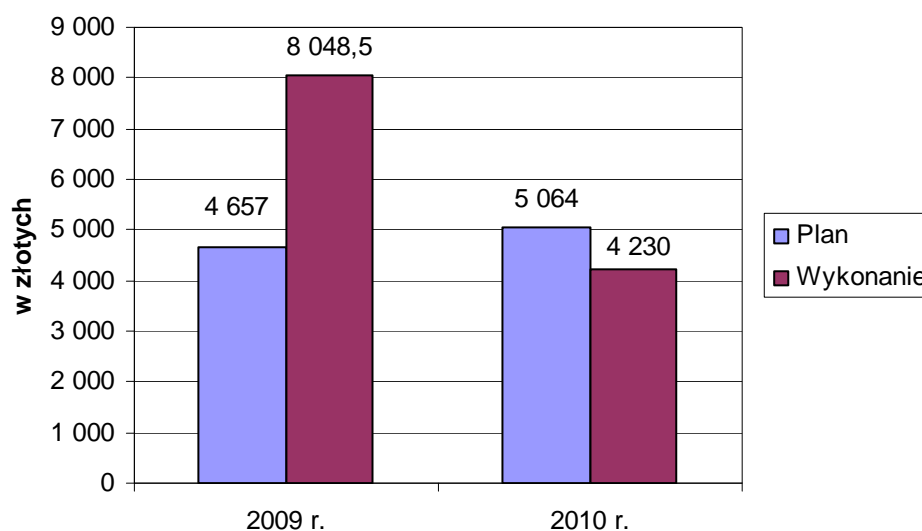
W 2010 r. dochody zaplanowane w części 30 w kwocie 5.064 tys. zł zostały zrealizowane w kwocie 4.230 tys. zł, tj. w 83,5%.

¹⁵ Prawdopodobieństwo wylosowania dowodu księgowego jest proporcjonalne do wartości operacji udokumentowanej tym dowodem.

Największy udział w strukturze dochodów budżetowych miały wpłaty nadwyżki środków obrotowych występującej na koniec 2009 r. na rachunkach dochodów własnych jednostek podległych Ministrowi Edukacji Narodowej w kwocie 2.519,5 tys. zł (59,6%), wpływy z różnych dochodów (§ 0970) w kwocie łącznej 864,7 tys. zł (20,4%) oraz wpływy ze sprzedaży wyrobów (§ 0840) w kwocie 289,3 tys. zł (6,8%). W planowanych dochodach w części 30 na 2010 r. nie uwzględniono jednego ze źródeł dochodów w latach poprzednich, tj. wpływów z tytułu wpłat nadwyżki środków obrotowych z rachunków dochodów własnych Centralnej Komisji Egzaminacyjnej i Okręgowych Komisji Egzaminacyjnych. Dochody z tego tytułu wyniosły: w 2008 r. – 1.659,5 tys. zł, w 2009 r. – 2.387,4 tys. zł i w 2010 r. – 2.519,5 tys. zł.

Wykres nr 1

Plan i realizacja dochodów budżetu państwa w części 30 w latach 2009-2010



Źródło danych: Sprawozdania Rb-27 z wykonania planu dochodów budżetowych.

Dane dotyczące dochodów budżetowych przedstawiono w załączniku nr 1 do informacji.

Objęte badaniem kontrolnym zrealizowane przez MEN dochody budżetowe w kwocie 257 tys. zł (łącznie w planie finansowym dysponenta pierwszego stopnia i dysponenta trzeciego stopnia) były rzetelnie ewidencjonowane i odprowadzane na centralny rachunek bieżący budżetu w obowiązujących terminach, określonych w rozporządzeniu Ministra Finansów z dnia 29 czerwca 2006 r. w sprawie szczegółowego sposobu wykonywania budżetu państwa¹⁶.

¹⁶ Dz. U. Nr 116, poz. 784, ze zm.; rozporządzenie zostało uchylone z dniem 1 stycznia 2011 r.

Na koniec 2010 r. należności budżetowe w części 30 wyniosły ogółem 1.195,3 tys. zł, w tym zaległości netto 1.147,9 tys. zł. W stosunku do stanu na koniec 2009 r. nastąpił wzrost zaległości o 769,9 tys. zł, tj. o 203%. Zaległości te dotyczą głównie należności spornych, dochodzonych przez MEN z tytułu naliczonych kar umownych dla wykonawców zamówień publicznych udzielonych przed 2010 r.

Wydatki

Najwyższa Izba Kontroli pozytywnie z zastrzeżeniami ocenia realizację planu wydatków w części 30.

Zaplanowane w ustawie budżetowej na 2010 r. wydatki w części 30 w kwocie 397.555 tys. zł zostały zwiększone w trakcie roku budżetowego z rezerwy ogólnej i rezerw celowych budżetu państwa do kwoty 432.664,4 tys. zł, tj. o 5,3%. Zrealizowano je w kwocie 418.640,7 tys. zł, tj. w 96,8% kwoty planowanej.

Wydatki zrealizowane w 2010 r. w części 30 w ramach budżetu krajowego były niższe o 166.065,7 tys. zł, tj. o 28,4%, od zrealizowanych w 2009 r. (w kwocie 584.706,4 tys. zł). Wykazana różnica w poziomie realizacji wydatków w wymienionych latach jest skutkiem wyodrębnienia w budżecie państwa od 2010 r. budżetu środków europejskich, w ramach którego w części 30 zrealizowano w 2010 r. wydatki na finansowanie projektów w ramach PO KL w kwocie 322.065,6 tys. zł.

Na koniec 2010 r. w części 30 budżetu państwa wystąpiły zobowiązania ogółem w kwocie 6.481,8 tys. zł, które nie miały charakteru zobowiązań wymagalnych.

Dane dotyczące wydatków budżetowych przedstawiono w załączniku nr 2 do informacji.

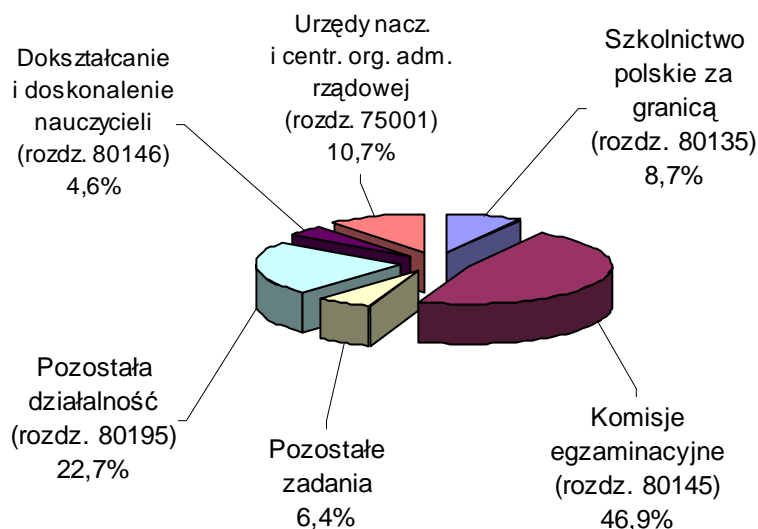
Dominujące w części 30 wydatki poniesiono w 2010 r. na następujące cele:

- 1) w dziale 750 *Administracja publiczna* w rozdziale 75001 – *Urzędy naczelnych i centralnych organów administracji rządowej* – w kwocie 44.930 tys. zł (10,7% wydatków ogółem w części 30) – na funkcjonowanie MEN;
- 2) w dziale 801 *Oświata i wychowanie* w rozdziałach:
 - 80145 *Komisje egzaminacyjne* – w kwocie 196.425,3 tys. zł (46,9% wydatków ogółem w części 30) – na funkcjonowanie Centralnej Komisji Egzaminacyjnej i Okręgowych Komisji Egzaminacyjnych oraz współfinansowanie krajowe realizowanych przez te jednostki projektów systemowych w ramach PO KL,

- 80195 *Pozostała działalność* – w kwocie 95.032,1 tys. zł (22,7% wydatków ogółem w części 30) – na finansowanie realizowanych centralnie przez MEN zadań w zakresie oświaty i wychowania oraz współfinansowanie krajowe realizowanych przez MEN projektów systemowych i dotacje celowe na współfinansowanie projektów konkursowych w ramach PO KL.

Wykres nr 2

Struktura zrealizowanych w 2010 r. w części 30 wydatków z budżetu krajowego



Źródło danych: Sprawozdanie Rb-28 z wykonania planu wydatków budżetu państwa.

W 2010 r. Ministerstwo Finansów przekazało na rachunek bieżący dysponenta części 30 środki pieniężne w wysokości odpowiadającej składanemu przez MEN zapotrzebowaniu, w kwocie łącznej 428.227 tys. zł, równoważnej 99% kwoty planowanych wydatków (po zmianach). Po zakończeniu roku budżetowego zostały zwrócone na centralny rachunek budżetu państwa środki pieniężne w kwocie łącznej 9.586,4 tys. zł. Zwrot niewykorzystanych środków pieniężnych na działalność jednostek budżetowych w kwocie 9.285,9 tys. zł następował sukcesywnie do dnia 24 stycznia 2011 r., tj. z zachowaniem terminu określonego w § 16 ust. 7 pkt 2 rozporządzenia Ministra Finansów z dnia 20 grudnia 2010 r. w sprawie szczegółowego sposobu wykonywania budżetu państwa¹⁷, a środki uzyskane ze zwrotu niewykorzystanych dotacji w kwocie 300,4 tys. zł zwracano sukcesywnie do dnia 14 lutego 2011 r., tj. z zachowaniem terminu określonego w § 16 ust. 10 ww. rozporządzenia.

Badanie kontrolne przebiegu zasilania w środki pieniężne dysponentów niższego stopnia, przeprowadzone na próbie trzech miesięcy 2010 r. (czerwiec, październik i grudzień),

¹⁷ Dz. U. Nr 245, poz. 1637.

wykazało prawidłowe gospodarowanie środkami pieniężnymi przez dysponenta części 30. Zapotrzebowanie na środki pieniężne składano zgodnie z harmonogramem wydatków i stosownie do zweryfikowanych zapotrzebowań podległych jednostek budżetowych.

Minister Edukacji Narodowej zablokował realizację wydatków budżetowych planowanych w 2010 r. w części 30 na łączną kwotę 5.969,1 tys. zł, z tego w dziale 750 – na kwotę 1.673,2 tys. zł, w dziale 801 – na kwotę 3.399,8 tys. zł i w dziale 854 – na kwotę 896,1 tys. zł. Blokady wydatków dokonano w zakresie niewykorzystanych środków, m.in. przeznaczonych na realizację następujących zadań:

- finansowanie wypłaty gratyfikacji pieniężnych dla nauczycieli uzyskujących tytuł honorowy profesora oświaty – w kwocie 427,5 tys. zł,
- realizacja programu polsko-amerykańskiej wymiany dzieci i młodzieży – 333,5 tys. zł,
- realizacja „Rządowego programu na lata 2008-2013 *Bezpieczna i przyjazna szkoła* – 562,6 tys. zł,
- wsparcie dla Instytucji Pośredniczącej w ramach Priorytetu X *Pomoc Techniczna PO KL* – 1.172 tys. zł,
- wynagrodzenia (i pochodne) dla pracowników MEN zaangażowanych w realizację projektów PO KL – 501,2 tys. zł,
- współfinansowanie projektów konkursowych w ramach PO KL – 706,4 tys. zł,
- funkcjonowanie szkół polskich za granicą – 390,7 tys. zł,
- funkcjonowanie jednostek podległych Ministrowi Edukacji Narodowej – 431,4 tys. zł.

Niewykorzystanie środków, w tym blokowanie wydatków, dotyczyło m.in. następujących środków pochodzących z rezerw celowych budżetu państwa:

- z kwoty 6.000 tys. zł, uzyskanej z rezerwy celowej (poz. 38) na realizację „Rządowego programu na lata 2008-2013 *Bezpieczna i przyjazna szkoła*”, zablokowano niewykorzystane środki na wsparcie działalności młodzieżowych ośrodków wychowawczych i młodzieżowych ośrodków socjoterapii w kwocie 562,6 tys. zł (z 3.500 tys. zł uzyskanych na ten cel) z powodu wycofania się dwóch podmiotów wyłonionych w konkursie z podpisania umów na realizację zadań i brak czasu na ponowne ogłoszenie konkursu, oraz wydatki w kwocie 43,9 tys. zł ze środków

- planowanych na wydanie publikacji dotyczącej pomocy uczniom przewlekle chorym (pt. „One są wśród nas”), w związku z uzyskanymi oszczędnościami w realizacji zadania,
- z kwoty łącznej 803,1 tys. zł, uzyskanej z rezerwy celowej (poz. 48) na realizację zadań wynikających z „Rządowego programu wspierania w latach 2009-2014 organów prowadzących w zapewnieniu bezpiecznych warunków nauki, wychowania i opieki w klasach I-III szkół podstawowych i ogólnokształcących szkół muzycznych I-go stopnia - *Radosna szkoła*”, nie wykorzystano kwoty 318 tys. zł, w tym zablokowano wydatki w kwocie 200 tys. zł, z powodu opóźnień w przygotowaniu przez szkoły szkolnych placów zabaw i niedokonanie przez to ich odbioru przed końcem 2010 r.,
 - z kwoty łącznej 675,6 tys. zł, uzyskanej z rezerwy celowej (poz. 31) na realizację projektów z zakresu demokratyzacji i rozwoju społeczeństwa obywatelskiego (pn. „Liderzy inicjatyw oświatowych” i „Wiem, rozumiem, działam – demokracja rozwojowa w polskiej szkole”), nie wykorzystano kwoty 92,3 tys. zł z powodu poniesienia niższych niż planowano kosztów realizacji zadań,
 - z kwoty 734,3 tys. zł, uzyskanej z rezerwy celowej (poz. 43) na podwyższenie od 1 września 2010 r. wynagrodzeń nauczycieli zatrudnionych w jednostkach podległych Ministrowi Edukacji Narodowej, nie wykorzystano kwoty 9 tys. zł, w tym zablokowano wydatki w kwocie 8,8 tys. zł, z powodu zmian w strukturze zatrudnienia nauczycieli oraz niższych wypłat wynagrodzeń wskutek uzyskiwanych przez nauczycieli zwolnień lekarskich.

Badaniem kontrolnym – w aspekcie zachowania zasad realizacji poszczególnych rodzajów wydatków – objęto realizację wydatków pozapłacowych MEN w kwocie ogółem 26.649,5 tys. zł, stanowiącej 36,4% wydatków ogółem dysponenta trzeciego stopnia w MEN. Wydatki zrealizowano z zachowaniem zasad wykonywania wydatków publicznych, określonych w art. 44 ust. 3 ustawy o finansach publicznych, tj. w sposób celowy, oszczędny, z zastosowaniem przepisów o zamówieniach publicznych, w wysokości i terminach wynikających z zawartych umów, zgodnie z zakresem działania i zadań statutowych MEN.

Badaniem w aspekcie przeznaczenia środków z rezerw celowych budżetu państwa objęto wykorzystanie środków w kwocie 1.689,1 tys. zł, wybranych metodą niestatystyczną spośród decyzji Ministra Finansów zwiększających plan wydatków MEN z poz. 8, 20, 21, 43 i 48 rezerw celowych. W zakresie badanym stwierdzono wykorzystanie środków zgodnie z przeznaczeniem.

Na funkcjonowanie MEN w 2010 r. poniesiono wydatki (klasyfikowane w rozdziale 75001) w kwocie 44.930 tys. zł (99,5% całości wydatków wykonanych w dziale 750 *Administracja publiczna* w kwocie 45.169,2 tys. zł), z planowanej kwoty 47.043,4 tys. zł (tj. 95,5%). W stosunku do 2009 r. wydatki na ten cel w 2010 r. były niższe o 474 tys. zł.

Nowym zakresem zadań finansowanych od 2010 r. w części 30 budżetu państwa w ramach działu 750 *Administracja publiczna* były działania w ramach przygotowania Polski do sprawowania przewodnictwa w Radzie Unii Europejskiej (klasyfikowane w rozdziale 75076), na które wydatkowano 239,2 tys. zł, z planowanych wydatków na ten cel w kwocie 342 tys. zł (tj. 69,9%). Niewykonanie planu wydatków związane było z ograniczeniem planowanych szkoleń w tym zakresie w związku z intensyfikacją realizowanych przygotowań do polskiej prezydencji w Radzie Unii Europejskiej.

Na wydatki majątkowe w części 30 wykorzystano w 2010 r. kwotę 6.239,3 tys. zł (tj. 99,1% kwoty planowanej), z tego na zadania finansowane bez udziału środków europejskich – 5.349,6 tys. zł (99,4% kwoty planowanej) i na zadania finansowane z udziałem środków europejskich – 889,8 tys. zł (97,4% kwoty planowanej).

W dziale 750 *Administracja publiczna* zrealizowano wydatki majątkowe w wysokości 2.452,9 tys. zł, z tego finansowane bez udziału środków europejskich – w kwocie 2.397,4 tys. zł i finansowane z udziałem środków europejskich – w kwocie 55,5 tys. zł. Wydatki finansowane bez udziału środków europejskich przeznaczono na zakupy inwestycyjne w MEN, m.in. na: sprzęt informatyczny (299 tys. zł), urządzenia wielofunkcyjne (143 tys. zł), sprzęt gastronomiczny (220 tys. zł), centralę sterującą systemem wentylacji oraz urządzenia do kuchni i jadalni (466 tys. zł), zintegrowany system informatyczny do ewidencji finansowo-księgowej, kadrowo-płacowej i magazynowej (253 tys. zł), montaż systemu monitoringu wizyjnego (186 tys. zł), trzy samochody osobowe (391 tys. zł) i sporządzenie dokumentacji inwentaryzacyjnej budynków przy al. Szucha 25 oraz ul. Senatorskiej 38 (124 tys. zł).

W dziale 801 *Oświata i wychowanie* zrealizowano wydatki majątkowe w wysokości 3.786,4 tys. zł, z tego finansowane bez udziału środków europejskich – w kwocie 2.952,2 tys. zł i finansowane z udziałem środków europejskich – w kwocie 834,2 tys. zł. Wydatki finansowane bez udziału środków europejskich przeznaczono na inwestycje w jednostkach podległych Ministrowi Edukacji Narodowej – w kwocie 1.198,8 tys. zł oraz zakupy inwestycyjne – w kwocie 1.753,4 tys. zł. Wydatki inwestycyjne obejmowały:

wykonanie kominów wentylacyjnych i podjazdu dla niepełnosprawnych w Okręgowej Komisji Egzaminacyjnej we Wrocławiu (198 tys. zł), wykonanie izolacji przeciwwilgociowej w budynku Okręgowej Komisji Egzaminacyjnej w Łodzi (200 tys. zł) i modernizację budynku Okręgowej Komisji Egzaminacyjnej w Krakowie (801 tys. zł). Zakupy inwestycyjne w jednostkach podległych obejmowały głównie: sprzęt i oprogramowanie komputerowe, kserokopiarki, urządzenia klimatyzacyjne i windę osobową.

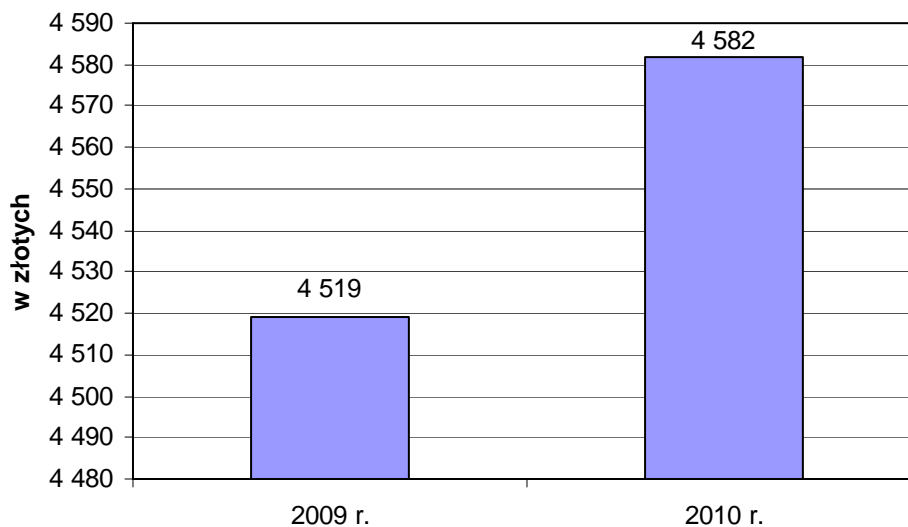
Badaniem kontrolnym objęto zrealizowane w MEN wydatki majątkowe o wartości 1.452,5 tys. zł. W badanym obszarze stwierdzono, że wydatki zostały poniesione zgodnie z przepisami w sprawie zamówień publicznych oraz uregulowaniami wewnętrznymi, na podstawie zawartych umów z wykonawcami i w zakresie związanym z zapewnieniem realizacji zadań statutowych MEN. Wydatki realizowane były na podstawie wykazu planowanych wydatków przygotowanym w trybie prac nad projektem budżetu państwa i zgodnie z planem finansowym MEN.

Najwyższa Izba Kontroli zwraca uwagę na nierzetelność planowania wydatków budżetowych na dofinansowanie zadań w zakresie realizacji programu pomocy uczniom wybitnie zdolnym, występującą na etapie opracowywania materiałów do ustawy budżetowej na 2010 r.

W niewystarczającej wysokości, w stosunku do faktycznych potrzeb, zaplanowano w budżecie części 30 wydatki na dofinansowanie zleczonych organizacjom pozarządowym zadań w zakresie pomocy uczniom uzdolnionym. Zaplanowane na ten cel wydatki w kwocie 200 tys. zł zostały zwiększone – po pozytywnej opinii MEN z dnia 25 lutego 2010 r. – środkami z rezerwy ogólnej budżetu państwa w kwocie 500 tys. zł. W ocenie Najwyższej Izby Kontroli środki na realizację ww. zadań o charakterze ciągłym winny być ujęte w planie wydatków części 30. Najwyższa Izba Kontroli zwraca uwagę, że również w latach poprzednich MEN występowało o dodatkowe środki na realizację ww. zadania: w 2009 r. – o kwotę 250 tys. zł, w 2008 r. – 450 tys. zł, w 2007 r. – 400 tys. zł, w 2006 r. – 300 tys. zł.

W 2010 r. na wynagrodzenia w części 30 budżetu państwa wydatkowano ogółem kwotę 105.342,9 tys. zł (łącznie wynagrodzenia osobowe i dodatkowe wynagrodzenie roczne). Wydatki na wynagrodzenia zrealizowano w granicach ustalonych planem wydatków (98,5% kwoty planowanej). W stosunku do 2009 r. wydatki ogółem na wynagrodzenia wzrosły o kwotę 7.619 zł, tj. o 7,8%.

Średnie wynagrodzenie w latach 2009-2010 w części 30



Źródło danych: Sprawozdania Rb-70 o zatrudnieniu i wynagrodzeniach.

Przeciętne zatrudnienie w części 30 w 2010 r. wyniosło ogółem 1.916 osób i było wyższe w stosunku do 2009 r. o 114 osób, tj. o 6,3%. Znaczący wzrost przeciętnego zatrudnienia w 2010 r. wystąpił głównie w dziale 801 *Oświata i wychowanie* (o 106 osób) i spowodowany został głównie zmianą formy zatrudnienia nauczycieli w szkołach polskich za granicą (wzrost zatrudnienia w grupie nauczycieli w rozdziale 80135 o 54 osoby), zwiększeniem zatrudnienia ogółem w komisjach egzaminacyjnych (wzrost zatrudnienia w rozdziale 80145 o 27 osób), zwiększeniem zatrudnienia w Ośrodku Rozwoju Edukacji w związku z przeniesieniem do tej jednostki w trakcie roku realizacji części projektów systemowych PO KL (wzrost zatrudnienia ogółem w rozdziale 80146 o 13 osób).

Na wynagrodzenia w MEN, klasyfikowane w rozdziale 75001 *Urzędy naczelnych i centralnych organów administracji rządowej*, wydatkowano w 2010 r. kwotę 29.562,5 tys. zł, tj. 97,8% kwoty planowanej. W stosunku do 2009 r. wydatki na wynagrodzenia w MEN w 2010 r. wzrosły o 1.067,4 tys. zł, tj. o 3,7%.

Przeciętne zatrudnienie w MEN w 2010 r. wyniosło 369 osób i było wyższe w stosunku do 2009 r. o osiem osób, tj. o 2,2%. Przeciętne wynagrodzenie miesięczne pracowników MEN w 2010 r. wyniosło 6.676 zł i w stosunku do 2009 r. wzrosło o 98 zł, tj. o 1,5%.

Z ustaleń kontroli wynika, że osobom zajmującym kierownicze stanowiska państwowe (tzw. „R”) za okres od 1 stycznia do 31 grudnia 2010 r. wypłacono wynagrodzenie w wysokości wynagrodzenia przysługującego tym osobom w grudniu 2008 r.

Dane dotyczące zatrudnienia i wynagrodzeń w części 30 przedstawiono w załączniku nr 3 do informacji.

Dotacje budżetowe

W 2010 r. w formie dotacji w części 30 wydatkowano kwotę 79.948,6 tys. zł, z planowanej kwoty 87.704,5 tys. zł. Wydatki wykonane w formie dotacji stanowiły 19,1% wydatków z budżetu państwa w części 30. Przeznaczono je na: dotacje podmiotowe – 5.999,6 tys. zł, dotacje przedmiotowe – 1.000 tys. zł i dotacje celowe – 72.949 tys. zł.

Dotacja podmiotowa została przekazana Centrum Nauki Kopernik, tj. jednostce wskazanej w ustawie budżetowej na 2010 r. Dotację przekazano w trybie ustalonym w umowie organizatorów o utworzeniu tej instytucji i porozumieniu w sprawie sposobu jej finansowania w 2010 r.

Dotacje przedmiotowe przekazano czterem wydawcom na dofinansowanie wydawnictw podręczników szkolnych do kształcenia zawodowego.

Badaniem kontrolnym objęto wydatki na dotacje przedmiotowe w kwocie 145 tys. zł. W badanym obszarze stwierdzono udzielenie dotacji przedmiotowych do wydań poszczególnych podręczników z zachowaniem stawek oraz trybu określonych przepisami rozporządzenia Ministra Edukacji Narodowej z dnia 14 lipca 2006 r. w sprawie stawek, szczegółowego sposobu oraz trybu udzielania i rozliczania dotacji przedmiotowych do podręczników szkolnych¹⁸.

Dotacje celowe w kwocie ogółem 72.949 tys. zł były przeznaczone na współfinansowanie projektów realizowanych w ramach Priorytetu III PO KL (38.336,6 tys. zł) oraz finansowanie zadań publicznych zleczanych przez MEN do realizacji innym podmiotom (34.612,4 tys. zł).

Badaniem kontrolnym objęto udzielenie w 2010 r. dotacji celowych w kwocie 4.443,5 tys. zł na finansowanie zadań publicznych zleczonych przez MEN do realizacji innym podmiotom. W obszarze objętym badaniem stwierdzono niezachowanie zasad udzielania i rozliczania dotacji celowych w kwocie 3.527,6 tys. zł, polegające na naruszeniu prawa w zakresie zasad oraz trybu udzielania i rozliczania dotacji celowych.

¹⁸ Dz. U. Nr 137, poz. 974, ze zm.

- 1) W 2010 r. MEN przekazało Uniwersytetowi Warszawskiemu (UW) i Katolickiemu Uniwersytetowi Lubelskiemu Jana Pawła II (KUL) dotacje celowe w kwocie łącznej 3.339,2 tys. zł na wykonywanie adaptacji podręczników szkolnych do potrzeb uczniów niewidomych i słabowidzących oraz wykonanie druku tych podręczników w wersji zaadaptowanej i dostawę ich do wskazanych odbiorców. Dotacji udzielono na podstawie podpisanych przez Ministra Edukacji Narodowej w grudniu 2009 r. umów z wymienionymi szkołami wyższymi na realizację tych zadań w okresie do końca 2012 r. W obu umowach nie określono kwoty przyznanych dotacji, co było wymagane na podstawie art. 130 pkt 1 ustawy z dnia 30 czerwca 2005 r. o finansach publicznych – obowiązującej w dniu zawarcia umów – i art. 150 pkt 2 ustawy z dnia 27 sierpnia 2009 r. o finansach publicznych - obowiązującej od 1 stycznia 2010 r. W umowach określono jedynie kwoty dotacji przyznanych na część zleconych zadań, polegającą na wykonywaniu adaptacji podręczników do potrzeb uczniów niewidomych i słabowidzących, natomiast nie określono kwot przyznanych dotacji w odniesieniu do pozostałych części zleconych zadań (tj. wykonania druku podręczników po adaptacji i ich dostawy do wskazanych odbiorców), a także kwoty łącznej dotacji na realizację całości zadań.

W ocenie Najwyższej Izby Kontroli nieokreślenie w umowie kwoty przyznanej dotacji celowej na realizację zadania stanowi czyn naruszający dyscyplinę finansów publicznych, określony w art. 8 pkt 1 ustawy o odpowiedzialności za naruszenie dyscypliny finansów publicznych, polegający na niezachowaniu zasad udzielenia dotacji.

- 2) W czterech przypadkach rozliczenia z wykorzystania udzielonych w 2010 r. dotacji celowych w kwocie łącznej 1.907 tys. zł nie zostały przez MEN zweryfikowane i zatwierdzone w terminie 30 dni od ich złożenia przez właściwych beneficjentów, co było niezgodne z art. 152 ust. 2 ustawy o finansach publicznych. Dotyczyło to dotacji: przekazanej UW w IV kwartale 2010 r. w kwocie 919,3 tys. zł, przekazanej KUL w IV kwartale 2010 r. w kwocie 840,9 tys. zł, przekazanej Fundacji ETOH w kwocie 43,9 tys. zł i przekazanej Zgromadzeniu Zakonnemu Małe Dzieło Boskiej Opatrzności Orioniści Prowincja Polska w kwocie 102,8 tys. zł. Sprawozdanie z rozliczeniem finansowym Zgromadzenia Zakonnego zostało zatwierdzone po 56 dniach od jego złożenia w MEN, natomiast w pozostałych trzech przypadkach sprawozdania z rozliczeniami finansowym beneficjentów złożone w MEN odpowiednio w dniach

17, 21 i 10 stycznia 2011 r. – do czasu zakończenia kontroli NIK (25 marca 2011 r.) – nie zostały zatwierdzone.

Dokonanie weryfikacji i zatwierdzenia rozliczeń z wykorzystania dotacji w wymienionych przypadkach należało do zadań Departamentu Zwiększania Szans Edukacyjnych w MEN.

W ocenie Najwyższej Izby Kontroli niedokonanie przez udzielającego dotacji celowej zatwierdzenia w ciągu 30 dni rozliczenia z wykorzystania otrzymanej dotacji celowej złożonego przez beneficjenta stanowi czyn naruszający dyscyplinę finansów publicznych, określony w art. 8 pkt 2 ustawy o odpowiedzialności za naruszenie dyscypliny finansów publicznych, polegający na nierozliczeniu przekazanej dotacji lub nieterminowym rozliczeniu przekazanej dotacji.

- 3) Z naruszeniem przyjętego regulaminu konkursu, przeprowadzonego w celu wyłonienia organizatorów olimpiad, zawarto w 2010 r. umowy z Uniwersytetem Warszawskim oraz Wyższą Szkołą Prawa i Administracji w Przemysłu (WSPiA) na zorganizowanie i przeprowadzenie w latach szkolnych 2010/211-2012/213 odpowiednio Olimpiady Wiedzy o Polsce i Świecie Współczesnym oraz Olimpiady Wiedzy o Państwie i Prawie. Na realizację tych zadań w 2010 r. wymienionym szkołom wyższym przyznano i przekazano dotacje celowe w kwocie łącznej 41.690 zł. Na realizację zadań w latach 2011-2013 obu szkołom wyższym przyznano dotacje w kwocie łącznej 674.900 zł, z ustalonym w umowach warunkiem posiadania przez MEN odpowiednich środków na ten cel.

Umowę z WSPiA zawarto na organizację olimpiady zaliczonej w ogłoszonym konkursie do kategorii innych olimpiad interdyscyplinarnych, przedmiotowych, z przedmiotów dodatkowych lub tematycznych, podczas gdy w postępowaniu konkursowym oferta tej szkoły wyższej została złożona, oceniona i przyjęta do dofinansowania w kategorii olimpiad przedmiotowych, których laureaci i finaliści są zwolnieni z egzaminu maturalnego z przedmiotu *Wiedza o społeczeństwie*. Umowę z UW zawarto w wyniku uwzględnienia odwołania tej szkoły wyższej od zatwierdzonych i opublikowanych na stronie internetowej MEN wyników konkursu, tj. z podmiotem, którego oferta w rozstrzygniętym konkursie nie została przyjęta do dofinansowania.

Budżet środków europejskich

Najwyższa Izba Kontroli pozytywnie ocenia realizację planu wydatków budżetu środków europejskich w części 30.

W ustawie budżetowej na 2010 r. zaplanowano w części 30 wydatki budżetu środków europejskich w kwocie 221.198 tys. zł, przeznaczone na realizację Programu Operacyjnego Kapitał Ludzki, z tego w dz. 750 *Administracja publiczna* – 2.928 tys. zł, w dziale 801 *Oświata i wychowanie* – 218.270 tys. zł.

W trakcie roku budżetowego zwiększono plan wydatków o środki z rezerwy celowej o kwotę 108.400 tys. zł (o 49%), tj. do kwoty 329.598 tys. zł. Wydatki zrealizowano w kwocie 322.065,6 tys. zł¹⁹, tj. w 97,7% kwoty planowanej.

Badaniem kontrolnym objęto realizację przez MEN wydatków z budżetu środków europejskich w kwocie 1.748,6 tys. zł (0,5% ogółem wykonanych w części 30 z budżetu środków europejskich), przeznaczonych na finansowanie projektów wdrożonych w ramach Priorytetu III PO KL. W badanym obszarze stwierdzono wykonanie wydatków zgodnie z budżetami szczegółowymi poszczególnych projektów i zasadami kwalifikowalności wydatków oraz terminowe weryfikowanie przez Instytucję Pośredniczącą wniosków beneficjentów o płatność.

Najwyższa Izba Kontroli zwraca uwagę na występujące opóźnienie w realizacji Priorytetu III PO KL, dla którego MEN pełni funkcję Instytucji Pośredniczącej. Do końca 2010 r. w ramach Priorytetu III PO KL podpisano ogółem 240 umów (decyzji) o dofinansowanie realizacji projektów o wartości łącznej 1.983.533,9 tys. zł, co stanowi 87,9% wartości (narastająco od początku realizacji) kontraktacji zaplanowanej w „Planie działania na rok 2010”. Opóźnienie to powstało w latach ubiegłych, bowiem w 2010 r. roczny plan kontraktacji projektów wykonano w 111,8%.

Dane odnośnie wydatków budżetu środków europejskich przedstawiono w załączniku nr 4 do informacji.

¹⁹ Dane wg sprawozdania łącznego Rb-28 UE, po korekcie z dnia 8 kwietnia 2011 r.

Wydatki w układzie zadaniowym

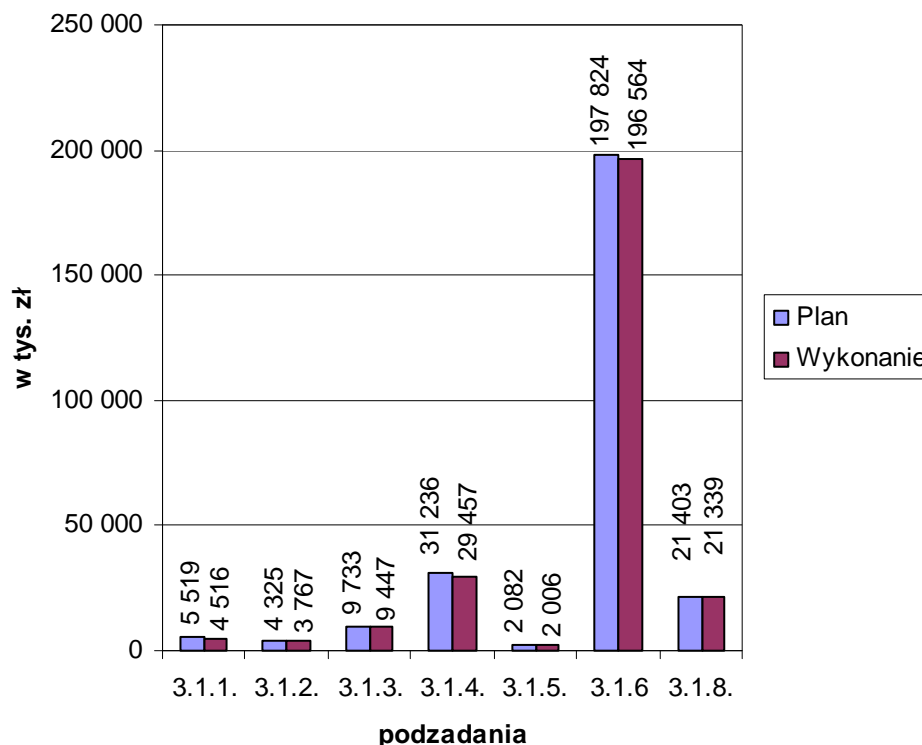
Minister Edukacji Narodowej – jako dysponent części 30 budżetu państwa – określił w zadaniowym planie wydatków na 2010 rok 12 zadań, w tym trzy zadania priorytetowe.

Zadaniem priorytetowym w ramach funkcji charakterystycznej dla działalności dysponenta części 30 było zadanie 3.1 *Podnoszenie poziomu jakości kształcenia i kadr*, na którego realizację w 2010 r. przeznaczono z budżetu krajowego kwotę 267.096 tys. zł, tj. 63,8% wydatków ogółem. Celem zadania było dostosowanie kształcenia do potrzeb rynku pracy. Osiągnięcie celu zaplanowano poprzez m.in. instytucjonalne wsparcie jakości kształcenia, przygotowanie podręczników, programów nauczania i środków dydaktycznych, rozwijanie zainteresowań i zdolności uczniów, podniesienie jakości pracy nauczycieli, modernizację nadzoru pedagogicznego. Do monitorowania realizacji zadania 3.1. przyjęto jako miernik wyniki badania populacji 15-latków, przeprowadzone w ramach Programu Międzynarodowego Oceny Uczniów (PISA). Na 2010 r. zaplanowano uzyskanie następujących średnich poziomów kompetencji: czytania – 518 punktów, matematyki – 505 punktów, nauk przyrodniczych – 508 punktów. Osiągnięte w 2010 r. wyniki badań w zakresie nauk przyrodniczych były zgodne z planowanymi (508 punktów), natomiast niższe od planowanych w zakresie czytania (500 punktów) i matematyki (495 punktów).

Na realizację podzadania 3.1.1. *Instytucjonalne wsparcie jakości kształcenia* przeznaczono w 2010 r. kwotę 4.516 tys. zł. Celem podzadania było podniesienie jakości kształcenia. Osiągnięcie celu zaplanowano poprzez m.in. tworzenie warunków i narzędzi do monitorowania, ewaluacji i badań systemu oświaty. Osiągnięto założony dla podzadania 3.1.1 poziom miernika, wyrażony liczbą zaplanowanych do opracowania czterech raportów.

Planowanie wydatków budżetowych i prowadzenie ewidencji wykonania budżetu w części 30 w układzie zadaniowym pozwala na sprawowanie nadzoru w zakresie przyporządkowania poszczególnych wydatków do realizowanych zadań. Do kont syntetycznych kosztów prowadzona jest ewidencja analityczna według rozdziałów klasyfikacji budżetowej występujących w planie finansowym MEN, z dalszym podziałem według paragrafów klasyfikacji budżetowej i pozycji występujących w planie w układzie zadaniowym (numer funkcji, zadania, podzadania w klasyfikacji budżetu zadaniowego) oraz z uwzględnieniem numeru projektu i zadania w przypadku zadań realizowanych z udziałem środków europejskich.

Struktura wydatków planowanych i wykonanych z budżetu krajowego w zakresie priorytetowego zadania 3.1.



Źródło danych: Ustalenia kontroli w MEN.

Tytuły podzadań:

- 3.1.1 Instytucjonalne wsparcie jakości kształcenia
- 3.1.2 Przygotowanie podręczników, programów nauczania i środków dydaktycznych
- 3.1.3 Uczeń zdolny
- 3.1.4 Kadra nauczycielska
- 3.1.5 Nadzór pedagogiczny
- 3.1.6 Zapewnienie jakości kształcenia w szkołach i na uczelniach
- 3.1.8 Współpraca międzynarodowa

Inne ustalenia kontroli

W 2010 r. prowadzone były przez dysponenta części 30 działania w zakresie nadzoru i kontroli nad realizacją budżetu. Przedmiotem analiz i kontroli były dokumentacje związane m.in. z opracowywaniem planów dochodów na lata następne, z uwzględnieniem postulowanych przez jednostki podległe i departamenty szacowanych wysokości dochodów, zasadności wnioskowanych przez podległe jednostki zmian w planie, zgodności wydatków z planowanym przeznaczeniem, zgodności informacji ujmowanych przez jednostki w sprawozdaniach z danymi w ewidencji finansowo-księgowej, monitorowanie poziomu wykazywanego w sprawozdaniach podległych jednostek zaangażowania i dostępności środków w planie, prawidłowości wykorzystania środków finansowych. Przekazywane były

informacje o zmianach w przepisach prawnych, interpelacjach, wytycznych Ministra Finansów, Ministra Rozwoju Regionalnego.

Gospodarka finansowa była przedmiotem kontroli prowadzonych przez departamenty oraz Biuro Kontroli i Audytu MEN. W 2010 r. przeprowadzono 13 kontroli w jednostkach podległych, które swym zakresem, oprócz zbadania prawidłowości realizowania przez nie ustawowych zadań, obejmowały kwestie finansowe.

4. Informacje dodatkowe o przeprowadzonej kontroli

Protokół

Protokół z kontroli został podpisany przez Ministra Edukacji Narodowej w dniu 4 maja 2011 r., po uprzednim złożeniu zastrzeżeń w trybie art. 55 ust. 1 ustawy o NIK. Zastrzeżenia zostały uwzględnione przez kontrolerów.

Wystąpienie pokontrolne

W związku z przeprowadzoną kontrolą Najwyższa Izba Kontroli skierowała wystąpienie pokontrolne do Ministra Edukacji Narodowej (pismo KNO-4100-06-01/2011 z dnia 28 kwietnia 2011 r.).

Minister Edukacji Narodowej wniósł zastrzeżenia do ocen, uwag i wniosków zawartych w wystąpieniu pokontrolnym. Kolegium Najwyższej Izby Kontroli oddaliło w całości zgłoszone zastrzeżenia²⁰.

W wystąpieniu pokontrolnym Najwyższa Izba Kontroli wniosowała do Ministra Edukacji Narodowej o:

- 1) zawieranie umów przy udzielaniu dotacji celowych spełniających wymogi określone w art. 150 ustawy z dnia 27 sierpnia 2009 r. o finansach publicznych w zakresie określenia wysokości dotacji;
- 2) zapewnienie terminowego zatwierdzania rozliczeń z wykorzystania dotacji celowych;
- 3) przestrzeganie przyjętych regulaminów konkursowego wyłaniania wykonawców zadań publicznych.

Finansowe rezultaty kontroli

Finansowym rezultatem przeprowadzonej kontroli jest stwierdzenie wydatkowania z naruszeniem prawa kwoty ogółem 3.527,6 tys. zł [str. 19-21].

Stwierdzono łącznie sześć czynów stanowiących naruszenie dyscypliny finansów publicznych, tj. dwa czyny polegające na niezachowaniu zasad udzielania dotacji i cztery czyny polegające na nieterminowym rozliczeniu udzielonych dotacji [str. 19-21]. Najwyższa Izba Kontroli przygotowuje zawiadomienie do właściwych organów orzekających o stwierdzonych czynach naruszenia dyscypliny finansów publicznych.

²⁰ Uchwała Kolegium Najwyższej Izby Kontroli z dnia 25 maja 2011 r.

Załącznik nr 1

Dochody budżetowe

L.p.	Wyszczególnienie*	2009 r.	2010 r.		Relacja 5:4
		Wykonanie	Ustawa	Wykonanie	
		tys. zł			%
1	2	3	4	5	6
	Części 30 Oświata i wychowanie	8 048,5	5 064,0	4 230,0	83,5
1.	Dz. 750 Administracja publiczna	1 215,3	91,0	213,1	234,2
1.1	Rozdz. 75001 Urzędy nac. i centr. org. adm. rząd.	1 215,3	91,0	213,1	234,2
1.1.1	§ 0580 Grzywny i inne kary pieniężne	21,5	50,0	136,6	273,1
1.1.2	§ 0750 Dochody z najmu i dzierżawy	988,4	11,0	12,4	112,5
1.1.3	§ 0870 Wpływy ze sprzedaży składników mająt.	23,7	x	x	x
1.1.4	§ 0970 Wpływy z różnych dochodów	179,6	27,0	63,3	234,3
2.	Dz. 801 Oświata i wychowanie	6 600,2	4 973,0	3 918,9	78,8
2.1	Rozdz. 80135 Szkolnictwo polskie za granicą	83,7	73,0	7,5	10,3
2.1.1	§ 0900 Odsetki od dotacji oraz płatności ...	16,6	x	x	x
2.1.2	§ 0970 Wpływy z różnych dochodów	67,0	73,0	7,5	10,2
2.2	Rozdz. 80143 Jednostki pomocnicze szkolnictwa	71,0	7,0	23,9	341,3
2.2.1	§ 0580 Grzywny i inne kary pieniężne	62,1	x	0,1	x
2.2.2	§ 0970 Wpływy z różnych dochodów	8,9	7,0	23,8	340,0
2.3	Rozdz. 80145 Komisje egzaminacyjne	2 435,9	1 226,0	2 633,0	214,8
2.3.1	§ 0580 Grzywny i inne kary pieniężne	x	x	47,5	x
2.3.2	§ 0970 Wpływy z różnych dochodów	48,5	1 226,0	66,0	5,4
2.3.3	§ 2400 Wpływy do budżetu nadwyżki doch. włas.	2 387,4	x	2 519,5	x
2.4	Rozdz. 80146 Doksztalcanie i dosk. nauczycieli	640,1	754,0	579,9	76,9
2.4.1	§ 0750 Dochody z najmu i dzierżawy	264,8	470,0	259,8	55,3
2.4.2	§ 0830 Wpływy z usług	9,7	13,0	13,9	107,3
2.4.3	§ 0840 Wpływy ze sprzedaży wyrobów	221,3	270,0	289,3	107,1
2.4.4	§ 0970 Wpływy z różnych dochodów	9,1	1,0	16,9	1 686,8
2.4.5	§ 2400 Wpływy do budżetu nadwyżki doch. włas.	135,2	x	x	x
2.5	Rozdz. 80195 Pozostała działalność	3 369,5	2 913,0	674,6	23,2
2.5.1	§ 0580 Grzywny i kary pienięż. od os. prawnych...	487,3	432,0	15,7	3,6
2.5.2	§ 0690 Wpływy z różnych opłat	4,5	1,0	5,5	553,7
2.5.3	§ 0920 Pozostałe odsetki	284,8	170,0	15,1	8,9
2.5.4	§ 0970 Wpływy z różnych dochodów	2 532,8	2 310,0	594,9	25,8
2.5.5	§ 2910 Wpływy ze zwrotów dotacji oraz płatności	60,0	x	42,6	x
3.	Dz. 854 Edukacyjna opieka wychowawcza	220,8	x	98,0	x
3.1	Rozdz. 85412 Kol. i obozy oraz inne formy wyp.	90,0	x	0,3	x
3.1.1	§ 0920 Pozostałe odsetki	4,2	x	0,3	x
3.1.2	§ 0970 Wpływy z różnych dochodów	85,8	x	x	x
3.2	Rozdz. 85413 Kol. i obozy dla młodz. pol. w kraju	41,3	x	x	x
3.2.1	§ 0920 Pozostałe odsetki	4,3	x	x	x
3.2.2	§ 0970 Wpływy z różnych dochodów	37,0	x	x	x
3.3	Rozdz. 85415 Pomoc materialna dla uczniów	x	x	0,0	x
3.4	Rozdz. 85420 Młodzieżowe ośrodki wych.	59,9	x	94,9	x
3.4.1	§ 0920 Pozostałe odsetki	0,3	x	2,6	x
3.4.2	§ 0970 Wpływy z różnych dochodów	59,6	x	92,3	x
3.5	Rozdz. 85421 Młodzieżowe ośrodki socjoterapii	29,6	x	2,8	x
3.5.1	§ 0920 Pozostałe odsetki	1,4	x	2,8	x
3.5.2	§ 0970 Wpływy z różnych dochodów	28,2	x	x	x
4.	Dz. 921 Kultura i ochr. dziedzictwa narodowego	12,2	x	x	x
4.1	Rozdz. 92114 Pozostałe instytucje kultury	12,2	x	x	x

* W zestawieniu nie wyszczególniono paragrafów dochodów wykonanych w kwocie poniżej 1 tys. zł. Dane wg sprawozdania Rb-27 z wykonania planu dochodów budżetowych.

Wydatki budżetowe

L.p.	Wyszczególnienie	2009 r.	2010 r.			6:4	6:5
		Wykonanie	Ustawa budżetowa	Budżet po zmianach	Wykonanie		
		tys. zł				%	
1	2	3	4	5	6	7	8
	Części 30 Oświata i wychowanie	584 706,4	397 555,0	432 664,4	418 640,7	105,3	96,8
1.	Dz. 150 Przetwórstwo przem.	392,3	1 000,0	1 000,0	1 000,0	100,0	100,0
1.1	Rozdz. 15002 Wydawanie podręczników szkol. i akadem.	392,3	1 000,0	1 000,0	1 000,0	100,0	100,0
2.	Dz. 750 Administracja publiczna	45 404,0	48 161,0	47 385,4	45 169,2	93,8	95,3
2.1	Rozdz. 75001 Urzędy naczel. i central. organ. adm. rządowej	45 404,0	47 819,0	47 043,4	44 930,0	94,0	95,5
2.2	Rozdz. 75076 Przygotowanie i spraw. przewod. w Radzie UE	x	342,0	342,0	239,2	69,9	69,9
3.	Dz. 752 Obrona narodowa	5,0	6,0	6,0	5,8	97,4	97,4
3.1	Rozdział 75212 Pozostałe wydatki obronne	5,0	6,0	6,0	5,8	97,4	97,4
4.	Dz. 754 Bezpieczeństwo publ.	49,7	8,0	8,0	7,8	97,6	97,6
4.1	Rozdz. 75421 Zarządzanie kryzysowe	49,7	8,0	8,0	7,8	97,6	97,6
5.	Dz. 801 Oświata i wychowanie	527 798,8	339 194,0	364 939,0	354 348,4	104,5	97,1
5.1	Rozdz. 80135 Szkolnictwo polskie za granicą	36 978,3	39 183,0	36 903,2	36 151,0	92,3	98,0
5.2	Rozdz. 80143 Jednostki pomocnicze szkolnictwa	6 981,8	6 012,0	7 634,9	7 492,4	124,6	98,1
5.3	Rozdz. 80145 Komisje egzaminacyjne	215 478,5	187 056,0	197 673,3	196 425,3	105,0	99,4
5.4	Rozdz. 80146 Doksztalcanie i doskonalenie nauczycieli	24 548,2	29 093,0	19 752,7	19 247,6	66,2	97,4
5.5	Rozdz. 80195 Pozostała działalność	243 812,0	77 850,0	102 974,8	95 032,1	122,1	92,3
6.	Dz. 854 Edukacyjna opieka wychowawcza	8 342,8	2 960,0	13 100,0	12 109,8	409,1	92,4
6.1	Rozdz. 85412 Kolonie i obozy oraz inne formy wypoczynku	823,2	1 400,0	1 900,0	1 557,9	111,3	82,0
6.2	Rozdz. 85413 Kolonie i obozy dla młodzieży polonijnej	999,2	600,0	600,0	599,5	99,9	99,9
6.3	Rozdz. 85415 Pomoc materialna dla uczniów	960,0	960,0	7 100,0	7 063,7	735,8	99,5
6.4	Rozdz. 85420 Młodzieżowe ośrodki wychowawcze	5 560,4	x	1 783,8	1 437,8	x	80,6
6.5	Rozdz. 85421 Młodzieżowe ośrodki socjoterapii	x	x	1 716,2	1 450,9	x	84,5
7.	Dz. 921 Kultura i ochrona dziedzictwa narodowego	2 713,8	6 226,0	6 226,0	5 999,6	96,4	96,4
7.1	Rozdz. 92114 Pozostałe instytucje kultury	2 713,8	6 226,0	6 226,0	5 999,6	96,4	96,4

Dane wg sprawozdania Rb-28 z wykonania planu wydatków budżetowych.

Załącznik nr 3

Zatrudnienie i wynagrodzenia

L.p.	Wyszczególnienie	Wykonanie 2009 r. (wg Rb-70)*			Wykonanie 2010 r. (wg Rb-70)			Relacja 8 : 5
		Przeciętne zatrudnienie	Wynagrodzenia ogółem	Przeciętne wynagr. miesięczne na 1 prac.	Przeciętne zatrudnienie	Wynagrodzenia ogółem	Przeciętne wynagr. miesięczne na 1 prac.	
		osób	tys. zł	zł	osób	tys. zł	zł	
1	2	3	4	5	6	7	8	9
I.	Części 30 <i>Oświata i wychowanie</i> ogółem, w tym:	1.802	97.723,9	4.519	1.916	105.342,9	4.582	101,4
	01-osoby nie objęte systemem mnożnikowym	837	4.4021,1	4.383	609	27.694,0	3.790	86,5
	02-osoby zajmujące kierownicze stanowiska	5	773,6	12.894	5	797,1	13.285	103,0
	03-członkowie korpusu służby cywilnej	312	24.193,5	6.462	330	26.741,3	6.753	104,5
	10-żołnierze i funkcjonariusze	3	324,4	9.012	2	233,4	9.725	107,9
	14-nauczyciele zatrudnieni w szkołach i placówkach prow. przez org. admin. rządowej	639	27.049,3	3.528	970	49.877,1	4.285	121,5
	16-osoby zajmujące wysokie stanowiska państwowe	6	1.037,5	14.410	x	x	x	x
I.1.	Dz. 750 <i>Administracja publ.</i>	361	28.495,1	6.578	369	29.562,5	6.676	101,5
I.1.1	Rozdz. 75001 <i>Urzędy naczęści i centr. organów adminstr.</i>	361	28.495,1	6.578	369	29.562,5	6.676	101,5
	01-osoby nie objęte systemem mnożnikowym	35	2.166,0	5.157	32	1.790,7	4.663	90,4
	02-osoby zajmujące kierownicze stanowiska	5	773,6	12.894	5	797,1	13.285	103,0
	03-członkowie korpusu służby cywilnej	312	24.193,5	6.462	330	26.741,3	6.753	104,5
	10-żołnierze i funkcjonariusze	3	324,4	9.012	2	233,4	9.725	107,9
	16-osoby zajmujące wysokie stanowiska państwowe	6	1.037,5	14.410	x	x	x	x
I.2	Dz. 801 <i>Oświata i wychowanie</i>	1.441	68.904,4	3.985	1.547	75.780,4	4.082	102,4
I.2.1	Rozdz. 80135 <i>Szkolnictwo polskie za granicą</i>	609	23.279,2	3.185	662	24.130,8	3.038	95,4
	01-osoby nie objęte systemem mnożnikowym	53	950,9	1.495	52	1.494,9	2.396	160,2
	14-nauczyciele zatrudnieni w szkołach i placówkach prow. przez org. admin. rządowej	556	22.328,3	3.347	610	22.635,8	3.092	92,4
I.2.2	Rozdz. 80143 <i>Jednostki pomocnicze szkolnictwa</i>	52	3.413,8	5.471	65	4.500,8	5.770	105,5
	01-osoby nie objęte systemem mnożnikowym	45	3.087,9	5.718	54	3.841,9	5.929	103,7

*Dane dla 2009 r. podano z uwzględnieniem w statusie zatrudnienia „14 – nauczyciele w szkołach i placówkach prowadzonych przez organy administracji rządowej” osób klasyfikowanych w Rb-70 za 2009 r. w ramach działalności „N – nauczyciele w szkołach i placówkach prowadzonych przez organy administracji rządowej”.

Wydatki budżetu środków europejskich

L.p.	Wyszczególnienie	Ustawa	Budżet po zm.	Wykonanie*	5 : 3	5 : 4
		tys. zł			%	
1	2	3	4	5	6	7
	<i>Części 30 Oświata i wychowanie</i>	221 198,0	329 598,0	322 065,6	145,6	97,7
1.	<i>Dz. 750 Administracja publiczna</i>	2 928,0	2 185,9	1 527,2	52,2	69,9
1.1.	Program Operacyjny Kapitał Ludzki	2 928,0	2 185,9	1 527,2	52,2	69,9
2.	<i>Dz. 801 Oświata i wychowanie</i>	218 270,0	327 412,0	320 538,4	146,9	97,9
2.1.	Program Operacyjny Kapitał Ludzki	218 270,0	327 412,0	320 538,4	146,9	97,9

* Dane wg sprawozdania Rb-28 UE, po korekcie z dnia 8 kwietnia 2011 r.

Załącznik nr 5

Kalkulacja oceny końcowej części 30

Oceny wykonania budżetu części 30 *Oświata i wychowanie* dokonano stosując kryteria²¹ oparte na wskaźnikach wartościowych opracowanych przez NIK i opublikowanych w „Analizie wykonania budżetu państwa i założeń polityki pieniężnej w 2010 roku”.

Dochody: 4.230 tys. zł.

Wydatki (łącznie budżet krajowy i budżet środków europejskich): 740.706,3 tys. zł.

Łączna kwota G (dochody + wydatki): 744.936,3 tys. zł.

Waga wydatków w łącznej kwocie: $Ww = W : G = 0,9943$.

Waga dochodów w łącznej kwocie $Wd = D : G = 0,0057$.

Ocena częściowa dochodów: pozytywna (5).

Nieprawidłowości w wydatkach: 3.527.588,25 zł²², tj. 0,48% wydatków ogółem w części 30, zrealizowanych z naruszeniem prawa, z tego:

- przekazanie dwóm szkołom wyższym dotacji na adaptację i druk podręczników na podstawie umów nie określających jednoznacznie kwoty przyznanych dotacji – 3.339.204,25 zł (oraz nierozliczenie w wymaganym terminie części udzielonych dotacji w kwocie 1.760.279,1 zł),
- nierozliczenie w wymaganym terminie dotacji udzielonych czterem beneficjentom – 1.906.973,1 zł (w tym w kwocie 1.760.279,1 zł w ramach ww. dotacji na adaptację i druk podręczników oraz 146.694 zł innym beneficjentom),
- przekazanie dotacji na organizację olimpiad dwóm szkołom wyższym, wybranym z naruszeniem zasad przeprowadzonego konkursu na wyłonienie organizatorów olimpiad na lata szkolne 2010/211-2012/213 – 41.690 zł.

Ocena częściowa wydatków: pozytywna (5).

Ocenę częściową wydatków obniża się o 2 punkty ze względu na charakter nieprawidłowości - naruszenie dyscypliny finansów publicznych, a także nierzetelne zaplanowanie wydatków budżetowych na zadania w zakresie pomocy uczniom uzdolnionym.

Wynik końcowy $Wk = 3 \times 0,9943 + 5 \times 0,0057 + = 3,0114$ (3).

Ocena końcowa: pozytywna z zastrzeżeniami.

²¹ <http://www.nik.gov.pl/kontrolle/standardy-kontroli-nik>.

²² Kwota ogółem nieprawidłowości w wydatkach (3.527.588,25 zł) została podana po wyeliminowaniu dwukrotnego sumowania – z dwóch kategorii nieprawidłowości - kwoty 1.760.279,1 zł tych samych wydatków i obejmuje następujące składniki z poszczególnych tiret: 3.339.204,25 zł, 146.694 zł i 41.690 zł.

Wykaz organów, którym przekazano informację o wynikach kontroli

1. Prezydent Rzeczypospolitej Polskiej
2. Marszałek Sejmu Rzeczypospolitej Polskiej
3. Marszałek Senatu Rzeczypospolitej Polskiej
4. Prezes Rady Ministrów
5. Komisja Finansów Publicznych Sejmu Rzeczypospolitej Polskiej
6. Komisja do Spraw Kontroli Państwowej Sejmu Rzeczypospolitej Polskiej
7. Komisja Edukacji, Nauki i Młodzieży Sejmu Rzeczypospolitej Polskiej
8. Minister Finansów
9. Minister Edukacji Narodowej
10. Minister Sprawiedliwości
11. Szef Centralnego Biura Antykorupcyjnego
12. Biuro Bezpieczeństwa Narodowego