

NAJWYŻSZA IZBA KONTROLI

DEPARTAMENT ADMINISTRACJI PUBLICZNEJ

KAP-4100-14-00/2012

Nr ewid. 90/2012/P/12/014/KAP

Informacja o wynikach kontroli wykonania w 2011 roku budżetu państwa w części 86 Samorządowe Kolegia Odwoławcze

Warszawa czerwiec 2012 r.

Misja *Najwyższej Izby Kontroli jest dbałość o gospodarność i skuteczność w służbie publicznej dla Rzeczypospolitej Polskiej*

Wizja *Najwyższej Izby Kontroli jest cieszący się powszechnym autorytetem najwyższy organ kontroli państwowej, którego raporty będą oczekiwanym i poszukiwanym źródłem informacji dla organów władzy i społeczeństwa*

**Informacja
o wynikach kontroli
wykonania w 2011 roku
budżetu państwa w części 86
Samorządowe Kolegia Odwoławcze**

p.o. Dyrektor Departamentu
Administracji Publicznej


Józef Górny

Zatwierdzam:
Wiceprezes
Najwyższej Izby Kontroli


Marian Cichosz

Warszawa, *01* czerwca 2012 r.

Najwyższa Izba Kontroli
ul. Filtrowa 57
02-056 Warszawa
tel./fax: 22 444 50 00
www.nik.gov.pl

SPIS TREŚCI

1. WPROWADZENIE.....	4
Cel i zakres kontroli	4
Uwarunkowania prawne i organizacyjne.....	4
2. PODSUMOWANIE WYNIKÓW KONTROLI.....	6
Ocena ogólna.....	6
Sprawozdawczość.....	6
Uwagi i wnioski	7
3. WAŻNIEJSZE WYNIKI KONTROLI	8
Księgi rachunkowe.....	8
Dochody	10
Wydatki	11
4. INFORMACJE DODATKOWE O PRZEPROWADZONEJ KONTROLI	19
Protokoły	19
Wystąpienia pokontrolne.....	19
Finansowe rezultaty kontroli.....	19

ZAŁĄCZNIKI

1. Wprowadzenie

Cel i zakres kontroli

Najwyższa Izba Kontroli – Delegatury w: Białymstoku, Bydgoszczy, Gdańsku, Łodzi, Olsztynie, Poznaniu, Warszawie, Wrocławiu i Zielonej Górze – od 18 stycznia 2012 r. do 18 maja 2012 r. przeprowadziła na podstawie art. 2 ust. 1 ustawy z dnia 23 grudnia 1994 r. o Najwyższej Izbie Kontroli¹, kontrolę wykonania budżetu państwa w 2011 r. w części 86 – *Samorządowe kolegia odwoławcze*. Celem kontroli była ocena wykonania ustawy budżetowej na rok 2011² oraz wydanie opinii o prawidłowości rozliczenia finansowego budżetu w części 86.

Kontrola obejmowała okres od 1 stycznia do 31 grudnia 2011 r. i została przeprowadzona pod względem kryteriów legalności, gospodarności, celowości i rzetelności w 12 (z 49) samorządowych kolegiach odwoławczych (SKO), tj. w SKO w Bydgoszczy (cz. 86/09), w SKO w Elblągu (cz. 86/17), w SKO w Gdańsku (cz. 86/19), w SKO w Kaliszu (cz. 86/25), w SKO w Koninie (cz. 86/31), w SKO w Łomży (cz. 86/45), w SKO w Pile (cz. 86/57), w SKO w Poznaniu (cz. 86/63), w SKO w Sieradzu (cz. 86/73), w SKO w Warszawie (cz. 86/01), w SKO we Wrocławiu (cz. 86/93), w SKO w Zielonej Górze (cz. 86/97). Wymienione SKO nie były objęte kontrolą wykonania budżetu państwa w 2010 r.

Przy opracowaniu niniejszej informacji wykorzystano także zbiorcze dane dotyczące dochodów, wydatków, zatrudnienia i wynagrodzeń wszystkich 49 SKO, uzyskane w trakcie kontroli wykonania budżetu państwa w 2011 r. przeprowadzonej w Ministerstwie Finansów przez Departament Budżetu i Finansów Najwyższej Izby Kontroli.

Kontrola przeprowadzona została zgodnie z obowiązującymi w NIK standardami kontroli oraz założeniami metodycznymi do kontroli wykonania budżetu państwa³.

Uwarunkowania prawne i organizacyjne

Organizację i zasady działania samorządowych kolegiów odwoławczych reguluje ustawa z dnia 12 października 1994 r. o samorządowych kolegiach odwoławczych⁴. Na podstawie § 2 ust. 1 rozporządzenia Ministra Finansów z dnia 4 grudnia 2009 r. w sprawie

¹ Dz. U. z 2012 r. poz. 82.

² Ustawa z dnia 20 stycznia 2011 r. (Dz. U. Nr 29, poz. 150).

³ Por. <http://www.nik.gov.pl/kontrole/standardy-kontroli-nik/>

⁴ Dz. U. z 2001 r. Nr 79, poz. 856 ze zm.

klasyfikacji części budżetowych oraz określenia ich dysponentów⁵, prezisi samorządowych kolegiów odwoławczych są dysponentami poszczególnych części budżetów samorządowych kolegiów odwoławczych. Jednocześnie pełnią oni funkcje dysponentów środków budżetowych III stopnia w zakresie realizacji dochodów i wydatków poszczególnych SKO.

W 2011 r., w części 86 zrealizowano dochody budżetu państwa w kwocie 122,9 tys. zł⁶, a wydatki budżetu państwa w kwocie 110 848,7 tys. zł (tj. 0,04% ogółu wydatków budżetu państwa). W kontrolowanych SKO nie planowano i nie realizowano wydatków w ramach budżetu środków europejskich.

W 12 kontrolowanych SKO w 2011 r. zrealizowano dochody budżetu państwa w kwocie 33,7 tys. zł (tj. 27,4% ogółu dochodów osiągniętych w 2011 r. w części 86), a wydatki budżetu państwa w kwocie 33 589,6 tys. zł (tj. 30,3% ogółu wydatków tej części).

Gospodarka finansowa części 86 podlega rygorom wynikającym z ustawy z dnia 27 sierpnia 2009 r. o finansach publicznych⁷, zwanej dalej „ustawą o finansach publicznych”, ustawy z dnia 29 stycznia 2004 r. Prawo zamówień publicznych⁸, zwanej dalej „ustawą o zamówieniach publicznych”, ustawy z dnia 29 września 1994 r. o rachunkowości⁹, zwanej dalej „ustawą o rachunkowości” oraz z innych przepisów określających gospodarkę finansową państwowych jednostek budżetowych.

⁵ Dz. U. Nr 211, poz. 1633 ze zm.

⁶ tj. 0,00004% ogółu dochodów budżetu państwa.

⁷ Dz. U. Nr 157, poz. 1240 ze zm.

⁸ Dz. U. z 2010 r. Nr 113, poz. 759 ze zm.

⁹ Dz. U. z 2009 r. Nr 152, poz. 1223 ze zm.

2. Podsumowanie wyników kontroli

Ocena ogólna

Najwyższa Izba Kontroli ocenia pozytywnie wykonanie budżetu państwa w 2011 r. w ośmiu jednostkach (SKO w: Bydgoszczy, Elblągu, Łomży, Poznaniu, Sieradzu, Warszawie, Wrocławiu i Zielonej Górze) oraz pozytywnie z zastrzeżeniami w czterech jednostkach (SKO w: Gdańsku, Kaliszu, Koninie i Pile).

Pozytywną ocenę uzasadnia w szczególności fakt, że kontrolowane SKO dokonywały wydatków w sposób gospodarny i celowy oraz zgodnie z obowiązującymi przepisami.

Na sformułowanie w czterech jednostkach oceny pozytywnej z zastrzeżeniami wpływ miały przede wszystkim:

- dokonanie wydatków w kwocie 7,3 tys. zł z przekroczeniem zakresu upoważnienia (tj. 0,4% wydatków ogółem SKO w Kaliszu),
- naruszenie przepisów dotyczących zaciągania zobowiązań (SKO w Gdańsku),
- niecelowe i niegospodarne wydatkowanie 24,7 tys. zł (tj. odpowiednio 1,7% i 0,2% wydatków ogółem SKO w Koninie i Pile),
- nieprawidłowości w zakresie wiarygodności ksiąg rachunkowych oraz skuteczności mechanizmów kontroli zarządczej dotyczących operacji finansowych i gospodarczych (SKO w Kaliszu i Pile).

Stwierdzone w trzech SKO¹⁰ uchybienia o charakterze formalnym, zgodnie z przyjętymi przez NIK kryteriami dokonywania ocen, nie wpłynęły na obniżenie oceny.

Sprawozdawczość

Najwyższa Izba Kontroli pozytywnie opiniuje sprawozdawczość roczną kontrolowanych SKO.

W wyniku badania wiarygodności ksiąg rachunkowych NIK stwierdza, że roczne sprawozdania budżetowe:

- z wykonania planu dochodów budżetowych (Rb-27),
- z wykonania planu wydatków budżetu państwa (Rb-28),
- o stanie środków na rachunkach bankowych państwowych jednostek budżetowych (Rb-23) oraz sprawozdania o stanie należności oraz wybranych aktywów finansowych (Rb-N) i o stanie zobowiązań według tytułów dłużnych oraz gwarancji i poręczeń (Rb-Z) – za IV

¹⁰ Dotyczy SKO: w Bydgoszczy, we Wrocławiu i w Zielonej Górze.

kwartał 2011 r., zostały sporządzone terminowo i prawidłowo¹¹, na podstawie danych wynikających z ewidencji księgowej i przekazują rzetelny obraz dochodów, wydatków, a także należności i zobowiązań 2011 r. Stwierdzone w SKO w Pile nieprawidłowe zakwalifikowanie w sprawozdaniu Rb-28 za 2011 r. wydatków w kwocie 1,2 tys. zł na zakup aplikacji BIP oraz domeny SKO wykazanych w § 4350 - *Zakup usług dostępu do sieci Internet* zamiast w § 4300 - *Zakup usług pozostałych* nie miało wpływu na dokonaną ocenę ww. sprawozdań.

Uwagi i wnioski

W wystąpieniach pokontrolnych skierowanych do Prezesów SKO w: Łomży, Sieradzu, Warszawie i Zielonej Górze Najwyższa Izba Kontroli nie formułowała wniosków pokontrolnych.

W celu wyeliminowania stwierdzonych nieprawidłowości i uchybień Najwyższa Izba Kontroli wnioskowała do Prezesów pozostałych objętych kontrolą SKO m.in. o:

- 1) zapewnienie zgodności systemu księgowości komputerowej z wymogami ustawy o rachunkowości,
- 2) ewidencjonowanie wydatków we właściwych podziałkach klasyfikacji budżetowej oraz ujmowanie dowodów księgowych we właściwych okresach sprawozdawczych,
- 3) dokonywanie wydatków publicznych do wysokości kwot ujętych w planie finansowym,
- 4) zapewnienie zgodności pomiędzy liczbą odbiorników radiowych stanowiących wyposażenie SKO, a wysokością opłaty abonamentowej.

¹¹ Zasady sporządzania i terminy przekazywania sprawozdań budżetowych: Rb-23, Rb-27 i Rb-28 zostały określone w rozporządzeniu Ministra Finansów z dnia 3 lutego 2010 r. w sprawie sprawozdawczości budżetowej (Dz. U. Nr 20, poz. 103), a sprawozdań Rb-Z i Rb-N w rozporządzeniu Ministra Finansów z dnia 4 marca 2010 r. w sprawie sprawozdań jednostek sektora finansów publicznych w zakresie operacji finansowych (Dz. U. Nr 43, poz. 247).

3. Ważniejsze wyniki kontroli

Księgi rachunkowe

W celu oceny wiarygodności ksiąg rachunkowych (w odniesieniu do rocznych i bieżących sprawozdań budżetowych) oraz ich zgodności z zasadami rachunkowości, a także skuteczności funkcjonowania systemu rachunkowości oraz mechanizmów kontroli zarządczej dotyczących operacji finansowych i gospodarczych w objętych kontrolą SKO dokonano przeglądu analitycznego ksiąg oraz badania próby 1 725 dowodów i odpowiadającym im zapisów księgowych na łączną kwotę 4 367,7 tys. zł, tj. 13% łącznej kwoty wydatków zrealizowanych w kontrolowanych SKO. Metodą statystycznego doboru próby wybrano 1 637 dowodów księgowych na łączną kwotę 3 945,7 tys. zł (doboru próby metodą monetarną¹² dokonano w dziewięciu SKO, a w trzech SKO, z uwagi na brak dostępu do zapisów księgowych w wersji elektronicznej, zastosowano metodę losowania prostego¹³). Poprzez dobór celowy¹⁴ wybrano 88 dowodów na łączną kwotę 421,9 tys. zł. Zestawienie liczby dowodów księgowych i kwot operacji księgowych udokumentowanych dowodami objętymi kontrolą w podziale na poszczególne kontrolowane SKO stanowi załącznik nr 4 do informacji. W wyniku badania ww. próby stwierdzono nieprawidłowości w 357 dowodach księgowych o łącznej wartości 342,7 tys. zł, co stanowiło 7,9% zbadanych wydatków.

NIK na podstawie przeprowadzonych badań sformułowała następujące oceny w odniesieniu do skontrolowanych jednostek:

W dziewięciu kontrolowanych jednostkach¹⁵ pozytywnie oceniono zarówno wiarygodność ksiąg rachunkowych jak i skuteczność mechanizmów kontroli zarządczej dotyczących operacji finansowych i gospodarczych.

W trzech SKO (spośród dziewięciu) wystąpiły błędy formalne, które nie miały jednakże wpływu na wiarygodność sporządzanych sprawozdań budżetowych bieżących i rocznych, tj.:

- w SKO w Bydgoszczy w przypadku dwóch dowodów księgowych (na łączną kwotę 10,5 tys. zł) wystąpił błąd formalny polegający na wskazaniu niewłaściwej daty operacji gospodarczej,

¹² Prawdopodobieństwo wylosowania dowodu księgowego jest proporcjonalne do wartości operacji udokumentowanych tym dowodem.

¹³ Prawdopodobieństwo wyboru jest jednakowe dla wszystkich dowodów niezależnie od ich wartości, a próba uzupełniona jest o największe kwotowo wydatki.

¹⁴ Największe kwotowo pozycje wydatków oraz zapisów wybranych celowo na podstawie wyników przeglądu analitycznego.

¹⁵ Dotyczy SKO w: Bydgoszczy, Gdańsku, Koninie, Łomży, Poznaniu, Sieradzu, Warszawie, Wrocławiu i Zielonej Górze.

- w SKO we Wrocławiu na trzech dowodach księgowych (na łączną kwotę 2,9 tys. zł) dokonano przeróbek, co było niezgodne z art. 22 ust. 1 i 3 ustawy o rachunkowości,
- w SKO w Zielonej Górze cztery zapisy księgowe (o łącznej wartości 7,2 tys. zł) posiadały błędną datę dowodu księgowego stanowiącego podstawę księgowania.

W SKO w Elblągu pozytywnie oceniono wiarygodność ksiąg rachunkowych, natomiast skuteczność mechanizmów kontroli zarządczej dotyczących operacji finansowych i gospodarczych oceniono pozytywnie z zastrzeżeniami. Badanie ksiąg rachunkowych wykazało, że w przypadku zapisów dotyczących 66 dowodów księgowych (43,3% zapisów wylosowanych do badania) na łączną kwotę 90,4 tys. zł wskazano daty operacji gospodarczych niezgodne z faktycznymi datami tych operacji wynikającymi z dowodów źródłowych. Spowodowane to było błędnym funkcjonowaniem programu komputerowego wykorzystywanego przez Kolegium do prowadzenia ksiąg rachunkowych, który nie pozwalał na odnotowanie w zapisie daty zdarzenia gospodarczego wynikającej z dowodu źródłowego w sytuacji, gdy do ksiąg były już wprowadzone i zatwierdzone inne zapisy, zawierające późniejsze daty zdarzeń gospodarczych. Nie zapewniał on również należytej kontroli kompletności zapisów oraz ich poprawności podczas rejestrowania i księgowania operacji gospodarczych, o czym świadczy fakt, że spośród 3 331 zapisów w dzienniku:

- w 1 056 przypadkach (31,7%) data dowodu była wcześniejsza od daty operacji gospodarczej,
- w 74 zapisach (2,2%) data zatwierdzenia zapisów była wcześniejsza od daty wprowadzenia tych zapisów do ksiąg,
- w przypadku czterech zapisów (0,1%) nie została odnotowana osoba dokonująca księgowania.

W SKO w Kaliszu i Pile wiarygodność ksiąg rachunkowych oraz skuteczność mechanizmów kontroli zarządczej dotyczących operacji finansowych i gospodarczych oceniono pozytywnie z zastrzeżeniami. I tak:

- w SKO w Kaliszu stwierdzono, że w sześciu przypadkach na łączną kwotę 29,9 tys. zł zobowiązania zostały ujęte w ewidencji księgowej w innym okresie sprawozdawczym niż daty wystąpienia operacji gospodarczych, w wyniku których powstały te zobowiązania, co było niezgodne z art. 20 ust. 1 ustawy o rachunkowości i miało wpływ na sprawozdawczość bieżącą jednostki. Ponadto, w przypadku 105 dowodów księgowych (86,8% badanej próby) w zapisach księgowych zastosowano skróty w opisach operacji

- gospodarczych, które nie zostały objaśnione w stosowanej w SKO polityce rachunkowości, co było niezgodne z art. 23 ust. 2 pkt 3 ustawy o rachunkowości. Stosownie do art. 23 ust. 2 pkt 3 ustawy o rachunkowości zapis księgowy powinien zawierać zrozumiały tekst, skrót lub kod opisu operacji, z tym że należy posiadać pisemne objaśnienia treści skrótów lub kodów. W SKO w 2011 r. nie sporządzono objaśnienia treści skrótów lub kodów. W ocenie uwzględniono również fakt, że stosowany w SKO w Kaliszu system finansowo – księgowy nie spełniał wymogów określonych w art. 14 ust. 2 i 4 ustawy o rachunkowości, zgodnie z którym zapisy w dzienniku muszą być kolejno ponumerowane, a sposób dokonywania zapisów w dzienniku powinien umożliwiać ich jednoznaczne powiązanie ze sprawdzonymi i zatwierdzonymi dowodami księgowymi oraz, że zapis księgowy powinien posiadać automatycznie nadany numer pozycji, pod którą został wprowadzony do dziennika. Badanie wykazało, że 13 zapisom księgowym (spośród 18 wybranych obligatoryjnie) nadano inny niż w dzienniku numer pozycji, a zapisy operacji gospodarczych nie zostały w dzienniku kolejno ponumerowane.
- w SKO w Pile cztery dowody księgowe na łączną kwotę 0,1 tys. zł zostały zaewidencjonowane w innym okresie sprawozdawczym niż daty operacji gospodarczych, co naruszało postanowienia art. 20 ust. 1 ustawy o rachunkowości i miało wpływ na sprawozdawczość bieżącą i roczną jednostki. Ponadto stwierdzono, że trzy dokumenty księgowe na łączną kwotę 1,2 tys. zł zostały zaklasyfikowane i zaewidencjonowane w niewłaściwych paragrafach klasyfikacji budżetowej¹⁶, co miało wpływ na sprawozdawczość bieżącą i roczną jednostki. Stwierdzono również, że w zapisie pięciu dowodów księgowych wprowadzono błędne dane identyfikacyjne dowodów, co naruszało postanowienia art. 24 ust. 1 ustawy o rachunkowości. Ponadto w przypadku 146 dowodów księgowych (71,6% badanej próby) w zapisach księgowych wskazywano nazwy kontrahenta zamiast opisu operacji gospodarczej, przy czym nieprawidłowość ta nie miała wpływu na sprawozdawczość bieżącą i roczną jednostki.

Dochody

Dochody budżetowe w części 86 – Samorządowe kolegia odwoławcze nie były planowane w ustawie budżetowej na 2011 r., a zostały zrealizowane w wysokości 122,9 tys. zł, co stanowiło 95,9% dochodów roku 2010. Dochody te zostały wykonane w dziale 750 – Administracja publiczna, rozdziale 75016 – Samorządowe kolegia odwoławcze. Dochody

¹⁶ Tj. niezgodnie z zasadami klasyfikacji wydatków określonymi w załączniku nr 4 do rozporządzenia Ministra Finansów z dnia 2 marca 2010 r. w sprawie szczegółowej klasyfikacji dochodów, wydatków przychodów i rozchodów oraz środków pochodzących ze źródeł zagranicznych (Dz. U. Nr 38, poz. 207 ze zm.).

w kontrolowanych SKO wyniosły 33,7 tys. zł i były wyższe od dochodów uzyskanych w tych SKO w 2010 r. o 18,7%.

Głównymi źródłami uzyskanych dochodów były wpływy z tytułu: zwrotu kosztów postępowań kasacyjnych przed Naczelnym Sądem Administracyjnym, zwrotu przez Zakład Ubezpieczeń Społecznych nadpłaconych składek na ubezpieczenia emerytalne i rentowe oraz odszkodowań wypłaconych przez Poczta Polska S.A., których nie można było przewidzieć na etapie planowania.

Realizację dochodów budżetu państwa w części 86 w latach 2010 -2011 prezentuje wykres 1, a dane o dochodach budżetowych w 2011 r. przedstawiono w załączniku nr 1 do informacji.

Wykres 1

Realizacja dochodów w części 86 w latach 2010-2011



Na koniec 2011 r. wystąpiły w części 86 należności pozostałe do zapłaty w kwocie 37,3 tys. zł, w tym zaległości w wysokości 36,7 tys. zł. Wśród kontrolowanych SKO należności wystąpiły w dwóch Kolegiach w łącznej wysokości 0,3 tys. zł. Należności te dotyczyły kwot zasądzonych przez Naczelnego Sąd Administracyjny na rzecz SKO tytułem zwrotu kosztów postępowań kasacyjnych. W 2011 r. Prezesi kontrolowanych SKO nie dokonywali zaniechań poboru, umorzeń, odroczeń należności i rozkładania spłat należności na raty oraz nie wystąpiło przedawnienie należności.

Wydatki

Najwyższa Izba Kontroli pozytywnie ocenia z punktu widzenia kryteriów legalności, celowości, rzetelności i gospodarności wydatkowanie środków budżetowych w dziewięciu z 12 kontrolowanych SKO (z wyjątkiem SKO w Kaliszu, gdzie stwierdzono poniesienie

wydatków przekraczających plan finansowy oraz SKO w Koninie i Pile, w związku z niegospodarnym wydatkowaniem środków). Powyższa ocena wynika z ustaleń kontroli dotyczących wydatków bieżących tych Kolegiów, w tym wydatków na wynagrodzenia oraz zakup towarów i usług, a także wydatków majątkowych.

Wydatki budżetowe części 86 zostały zaplanowane w ustawie budżetowej w kwocie 105 349 tys. zł. W 2011 r. budżet części 86 zwiększono środkami z rezerw celowych o łączną kwotę 5 801,0 tys. zł. Budżety kontrolowanych SKO zwiększono o 1 970,7 tys. zł, głównie na sfinansowanie wynagrodzeń (m.in. nagród jubileuszowych) – 475,9 tys. zł w dziesięciu spośród 12 kontrolowanych SKO oraz kosztów postępowania przed Wojewódzkimi Sądami Administracyjnymi – 438,1 tys. zł w 11 z 12 kontrolowanych SKO. Ustalono, że środki pochodzące z rezerw celowych w kontrolowanych SKO wykorzystano zgodnie z przeznaczeniem.

W dwóch SKO (w Kaliszu i Koninie) ustalono, że dwa wnioski Prezesów tych Kolegiów skierowane do Ministra Finansów w lipcu 2011 r. o uruchomienie środków z rezerwy celowej budżetu państwa na sfinansowanie wydatków w § 4300 – *Zakup usług pozostałych* w kwocie 6,5 tys. zł dotyczących opłat pocztowych (SKO w Kaliszu) i 20 tys. zł na usługi pocztowe i aktualizację programów komputerowych (SKO w Koninie) były niecelowe. O bezpodstawności wniosków świadczyły późniejsze zmiany w planach finansowych, polegające na zmniejszeniu wydatków w ww. paragrafie (o 14,9 tys. zł w SKO w Kaliszu i o 27,5 tys. zł w SKO w Koninie). Kwoty zmniejszeń były znacznie wyższe niż kwoty, o które wnioskowano z rezerw celowych, co oznacza, że plany finansowe nawet bez środków z rezerw w pełni zabezpieczały potrzeby SKO. W przypadku SKO w Koninie z uzyskanych w ten sposób dodatkowych środków w kwocie 20,5 tys. zł sfinansowane zostały nieplanowane wcześniej zakupy trzech laptopów, dwóch niszczarek, kompletu mebli i wykładziny podłogowej. W ocenie NIK, decyzja Prezesa SKO w Koninie o wydatkowaniu „wygospodarowanych” środków budżetowych w kwocie 20,5 tys. zł (1,6% ogółu wydatków SKO) nie była celowa gdyż nie wynikała z potrzeb SKO ustalonych w planie wydatków.

Pozostałe zmiany w planach finansowych kontrolowanych SKO dokonane zostały z zachowaniem zasad określonych w art. 171 ustawy o finansach publicznych, z wyjątkiem SKO w Koninie. Prezes tego SKO, oprócz opisanej wyżej zmiany, w wyniku której uzyskano środki na dodatkowe niecelowe zakupy, dokonał zmniejszenia w planie wydatków majątkowych o 1,6 tys. zł nie informując o tej zmianie Ministra Finansów. Było to niezgodne z art. 171 ust. 3 ustawy o finansach publicznych.

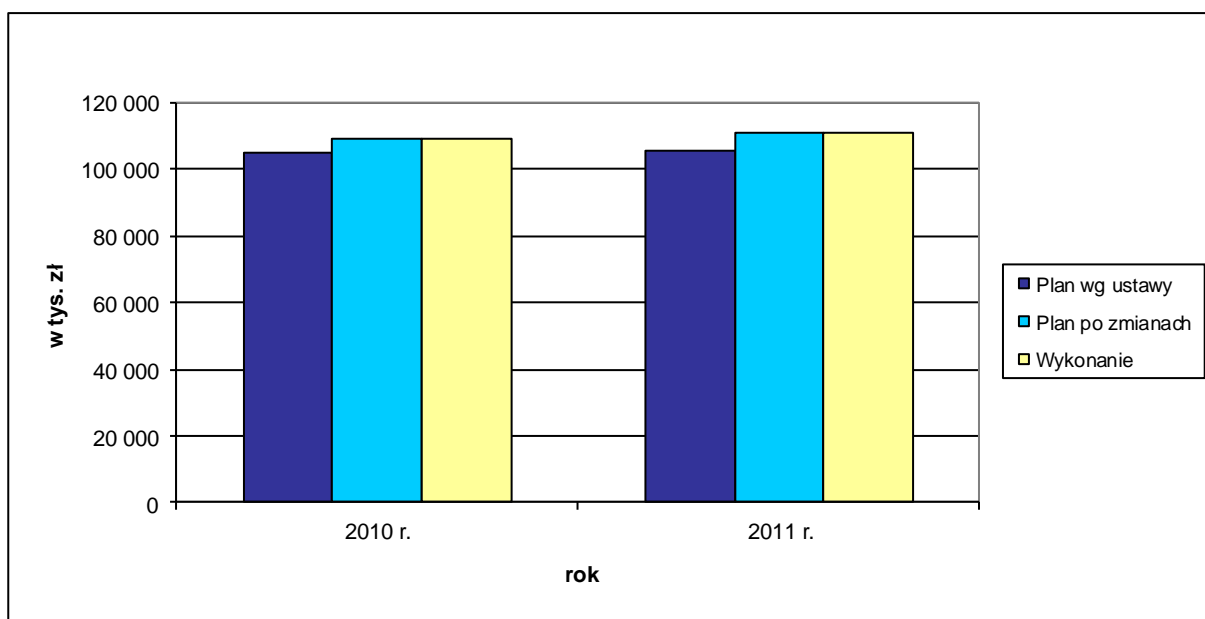
W kontrolowanych SKO niewykorzystane na koniec 2011 r. środki budżetowe zostały zwrócone na centralny rachunek budżetu państwa w terminie określonym w § 16 ust. 7 pkt 2 rozporządzenia Ministra Finansów z dnia 20 grudnia 2010 r. w sprawie szczegółowego sposobu wykonywania budżetu państwa¹⁷. Zasilenie SKO w środki finansowe w trakcie roku 2011 realizowane było stosownie do zapotrzebowań, zgodnie z harmonogramem, określającym miesięczne limity.

Określony w ustawie budżetowej plan wydatków, w efekcie dokonanych w trakcie roku zmian, został zwiększony do kwoty 111 150 tys. zł. Zrealizowano wydatki w kwocie 110 848,7 tys. zł (w całości w dziale 750 – Administracja publiczna i rozdziale 75016 – Samorządowe kolegia odwoławcze), co stanowiło 99,7% planu po zmianach oraz 101,3% wydatków zrealizowanych w 2010 r. Limity wydatków w poszczególnych podziałkach klasyfikacji budżetowej według stanu na dzień 31 grudnia 2011 r. w kontrolowanych SKO nie zostały przekroczone.

Realizację wydatków (w porównaniu do planu wg ustawy budżetowej i planu po zmianach) w części 86 w latach 2010–2011 prezentuje wykres 2, a dane o wydatkach budżetowych w 2011 r. przedstawiono w załączniku nr 2 do informacji.

Wykres 2

Plan i realizacja wydatków w części 86 w latach 2010-2011



¹⁷ Dz. U. Nr 245, poz. 1637 ze zm.

W strukturze zrealizowanych w 2011 r. wydatków największą grupę stanowiły wydatki bieżące, które wyniosły 109 172,6 tys. zł, tj. 99,7% planu po zmianach i 98,5% wydatków ogółem.

Wydatki kontrolowanych SKO wyniosły łącznie 33 589,6 tys. zł, co stanowiło 99,9% ich planów po zmianach i 30,3% ogółu wydatków w części 86. Najwyższe wydatki w kontrolowanych SKO poniesiono na:

- wynagrodzenia wraz z pochodnymi – 24 852,6 tys. zł (100% planu po zmianach i 74% wydatków ogółem),
- zakup towarów i usług¹⁸ – 4 541,1 tys. zł (99,6% planu po zmianach i 13,5% wydatków ogółem),
- koszty postępowań sądowych – 602,7 tys. zł (99,6% planu po zmianach i 1,8% wydatków ogółem),
- wydatki majątkowe – 356,2 tys. zł (99,9% planu po zmianach i 1,1% wydatków ogółem). Zostały one przeznaczone m.in. na zakup trzech kompletów urządzeń klimatyzacyjnych do pomieszczeń biurowych i zakup oprogramowania dla potrzeb księgowości (SKO w Sieradzu – 25 tys. zł), zakup serwera do obsługi sieci informatycznej (SKO we Wrocławiu – 15 tys. zł), zakup dwóch zestawów komputerowych wraz z drukarką oraz kserokopiarka (SKO w Pile – 22,4 tys. zł), zakup kserokopiarki (SKO w Poznaniu – 19,6 tys. zł), zakup regałów do archiwum, dwóch kserokopiarek i maszyny do frankowania (SKO w Warszawie – 113,6 tys. zł), naprawę elewacji budynku SKO, a także zakup laptopa i trzech zestawów komputerowych oraz założenie sieci komputerowej w pomieszczeniach SKO znajdujących się na parterze budynku oraz w sali rozpraw (SKO w Zielonej Górze – 120 tys. zł).

W 2011 r. przeciętne zatrudnienie w części 86 wyniosło 992 osoby (w przeliczeniu na pełnozatrudnionych), było niższe od planowanego o 57 osób, tj. o 5,4%. Przeciętne zatrudnienie etatowych członków kolegiów wyniosło 571 osób i było niższe o jedną osobę w stosunku do 2010 r. i niższe o 18 osób w stosunku do planowanego. Przeciętne zatrudnienie pracowników biur kolegiów wyniosło 421 osób i było wyższe o osiem osób w stosunku do 2010 r. i niższe o 39 osób w stosunku do planowanego. Łączne wydatki na wynagrodzenia w części 86 (całość w dziale 750 – Administracja publiczna) wyniosły 73 607 tys. zł¹⁹ i stanowiły 99,9% wielkości planowanej po zmianach. Przeciętne miesięczne wynagrodzenie

¹⁸ Paragrafy 4210-4300, 4340 do 4400, 4740, 4750.

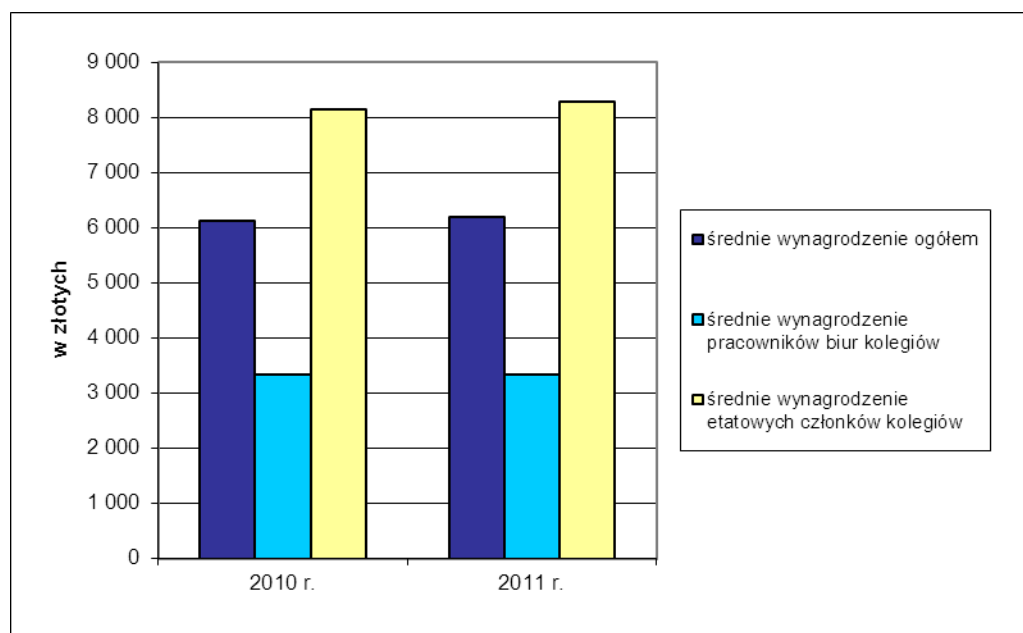
¹⁹ Wg sprawozdań o zatrudnieniu i wynagrodzeniach Rb-70 za IV kwartał 2011 r. (zbiorcze dane Ministerstwa Finansów).

brutto przypadające na jednego pełnozatrudnionego wyniosło 6 183 zł i w porównaniu do 2010 r. było wyższe o 0,9% (6 126 zł). Przeciętne miesięczne wynagrodzenie etatowych członków kolegiów wyniosło 8 290 zł (o 1,8% wyższe niż w 2010 r.), a pracowników biur kolegiów – 3 326 zł (w 2010 r. – 3 330 zł).

Dane o zatrudnieniu i wynagrodzeniach w 2011 r. przedstawiono w załączniku nr 3 do informacji, zaś średnie wynagrodzenie pracowników biur kolegiów i etatowych członków kolegiów w latach 2010–2011 prezentuje wykres 3.

Wykres 3

Średnie miesięczne wynagrodzenia w części 86 w latach 2010-2011



Na koniec 2011 r. zobowiązania w części 86 budżetu państwa wynosiły łącznie 7 834,3 tys. zł, w tym zobowiązania wymagalne 1 109,9 tys. zł²⁰, co oznacza wzrost ogółem o 18,9% w porównaniu do stanu na koniec 2010 r. Zobowiązania kontrolowanych SKO wyniosły 1 969,5 tys. zł i dotyczyły głównie wypłat dodatkowego wynagrodzenia rocznego za 2010 r. (wraz z pochodnymi); zobowiązania wymagalne w tych SKO na koniec 2011 r. nie wystąpiły.

Limit wydatków na wynagrodzenia w kontrolowanych SKO nie został przekroczony.

W trakcie kontroli ustalono, że w 2011 r. w SKO w Gdańsku pracowało 11 osób na podstawie umów zlecenia, o łącznej wartości 133 630 zł, tj.: 8 osób wykonywało prace

²⁰ Zobowiązania wymagalne wystąpiły w niekontrolowanych SKO: w Jeleniej Górze (1,5 tys. zł), w SKO w Rzeszowie (1 107,5 tys. zł) i w SKO w Zamościu (0,9 tys. zł).

biurowe²¹ (105 630 zł), 2 osoby archiwizowały dokumenty²² (6 500 zł) oraz jedna osoba sprzątała pomieszczenia biurowe i archiwum zakładowe (21 500 zł). NIK zwróciła uwagę, że charakter powierzonych prac odpowiadał warunkom nawiązania stosunku pracy określonym w art. 22 § 1 ustawy z dnia 26 czerwca 1974 r. – Kodeks pracy²³, zatem zatrudnienie powyższych osób powinno nastąpić na podstawie umów o pracę. Zastąpienie umów o pracę umowami cywilnoprawnymi, według Prezesa SKO w Gdańsku było koniecznością, gdyż działania podejmowane w ostatnich 5 latach – o przyznanie dodatkowych etatów okazały się bezskuteczne. Jak wyjaśnił, jego argumenty iż zleceniobiorcy zatrudnieni w Kolegium wypełniają kryteria wynikające z Kodeksu pracy i *de facto* powinni być zatrudnieni na podstawie umowy o pracę, nie znalazły zrozumienia w Ministerstwie Finansów, wśród członków sejmowej komisji finansów publicznych, jak i u Szefa Kancelarii Prezesa Rady Ministrów. W trakcie kontroli ustalono, że Prezes SKO, pismami z dnia 10 lutego 2011 r., 7 marca 2011 r. i 5 maja 2011 r. zwracał się do Ministerstwa Finansów o przyznanie etatów niezbędnych do obsługi Biura Kolegium oraz w dniu 26 września 2011 r. wystosował pismo w tej sprawie do Kancelarii Prezesa Rady Ministrów.

Szczegółową kontrolą objęto wydatki w łącznej kwocie 4 531,7 tys. zł, w tym wydatki bieżące²⁴ w kwocie 4 177,3 tys. zł oraz wydatki majątkowe w kwocie 354,4 tys. zł (tj. odpowiednio 12,6% i 99,4% ogółu wydatków poniesionych w tych grupach przez kontrolowane SKO). W wyniku kontroli stwierdzono, że w ośmiu kontrolowanych SKO wydatków dokonywano zgodnie z planem rzeczowym i finansowym w sposób celowy i oszczędny, a także z zachowaniem przepisów ustawy o zamówieniach publicznych.

Nieprawidłowości w realizacji wydatków i zaciąganiu zobowiązań stwierdzono w czterech SKO (w Kaliszu, Koninie, Pile i Gdańsku). I tak:

- W SKO w Kaliszu dokonano wydatków, których kwota przekroczyła kwoty środków ujętych w planie finansowym w dwóch paragrafach klasyfikacji budżetowej. Przekroczenie wydatków, które wyniosło łącznie 7,3 tys. zł (4 tys. zł w § 4170 – *Wynagrodzenia*

²¹ Dotyczyło to wykonywania prac polegających na: udzielaniu informacji telefonicznej w sprawach, przyjmowaniu korespondencji, podziale korespondencji na wydziały SKO, wpisywaniu poczty wychodzącej z SKO do książki nadawczej, adresowaniu kopert i zwrotnych potwierdzeń odbioru, odnotowywaniu poczty wychodzącej, kserowaniu wyroków NSA i WSA, układaniu akt w archiwum, wpinaniu zwrotnych potwierdzeń odbioru, protokołowaniu rozpraw, zakładaniu teczek i rejestracji spraw.

²² Prace te dotyczyły: przygotowania akt SKO zakwalifikowanych do niszczenia, dokonywania ekspertyz akt, sporządzania spisów.

²³ Dz. U. z 1998 r. Nr 21 poz. 94 ze zm. W myśl art. 22 § 1 ustawy przez nawiązanie stosunku pracy pracownik zobowiązuje się do wykonywania pracy określonego rodzaju na rzecz pracodawcy i pod jego kierownictwem oraz w miejscu i czasie wyznaczonym przez pracodawcę, a pracodawca – do zatrudniania pracownika za wynagrodzeniem.

²⁴ Z wyłączeniem §§ 401-408, 411-415, 418-420 i 444.

- bezosobowe* i 3,3 tys. zł w § 4210 – *Zakup materiałów i wyposażenia*) było niezgodne z art. 44 ust. 1 pkt 3 ustawy o finansach publicznych oraz § 15 ust. 3 rozporządzenia Ministra Finansów z dnia 7 grudnia 2010 r. w sprawie sposobu prowadzenia gospodarki finansowej jednostek budżetowych i samorządowych zakładów budżetowych²⁵ i stanowiło naruszenie dyscypliny finansów publicznych określone w art. 11 ustawy z dnia 17 grudnia 2004 r. o odpowiedzialności za naruszenie dyscypliny finansów publicznych²⁶. Zmiany planu finansowego uwzględniającej ww. wydatki dokonano dopiero po ich zrealizowaniu.
- W SKO w Koninie i Pile zlecano sporządzanie skarg kasacyjnych kancelariom radców prawnych, co w ocenie NIK należy uznać za działanie niegospodarne, gdyż zadanie to mogli wykonywać, zatrudnieni w tych Kolegiach etatowi członkowie posiadający uprawnienia radcy prawnego. Za wykonanie ww. usługi wydatkowano odpowiednio 1,6 tys. zł i 2,6 tys. zł.
 - SKO w Gdańsku w dniach 16 i 28 grudnia 2011 r. zaciągnęło zobowiązania w § 4210 – *Zakup materiałów i wyposażenia* w wysokościach przekraczających kwotę wynikającą z planu finansowego wydatków (w tym paragrafie klasyfikacji budżetowej) odpowiednio o 48,7 tys. zł i 12,6 tys. zł. Zwiększenia w planie finansowym SKO nastąpiły odpowiednio w dniach 19 i 29 grudnia, a więc już po zaciągnięciu zobowiązań. Było to niezgodne z art. 46 ust. 1 ustawy o finansach publicznych i stanowiło naruszenie dyscypliny finansów publicznych określone w art. 15 ustawy o odpowiedzialności za naruszenie dyscypliny finansów publicznych.

Oplaty abonamentowe

W 2011 r. sześć objętych kontrolą SKO²⁷ nie wywiązało się w pełni z obowiązku uiszczenia opłaty abonamentowej wynikającego z ustawy z dnia 21 kwietnia 2005 r. o opłatach abonamentowych²⁸. Ustalono, że w SKO w Elblągu nie uiszczono opłaty abonamentowej za jeden (z siedmiu) odbiorników radiowych będących w posiadaniu SKO. Zaległa kwota wraz z odsetkami (69,74 zł) została zapłacona w trakcie kontroli NIK. W SKO w Kaliszu nie uiszczono opłaty abonamentowej za trzy (z ośmiu) odbiorników radiowych i odbiornik telewizyjny. Kwota niedopłaty z tytułu użytkowania ww. odbiorników wyniosła 287,05 zł. W SKO w Pile nie uiszczono opłaty abonamentowej w łącznej kwocie 69,55 zł za używanie odbiornika radiowego, zainstalowanego w samochodzie służbowym oraz

²⁵ Dz. U. Nr 241, poz. 1616.

²⁶ Dz. U. z 2005 r. Nr 14, poz. 114 ze zm.

²⁷ Dotyczy SKO w: Elblągu, Kaliszu, Pile, Poznaniu, Sieradzu i Zielonej Górze.

²⁸ Dz. U. Nr 85, poz. 728 ze zm.

należnej opłaty za grudzień 2011 r. z tytułu używania odbiornika radiowego, zakupionego 2 listopada 2011 r. SKO w Poznaniu nie wniosło opłaty za używanie radioodbiornika w samochodzie służbowym, a opłata za użytkowanie dziesięciu radioodbiorników, w okresie od kwietnia do grudnia 2011 r., nie została uiszczona w wysokości i terminie, określonym w art. 3 ust. 4 ww. ustawy. Kwota niedopłaty z tytułu użytkowania ww. odbiorników w wysokości 428,45 zł została uregulowana w trakcie kontroli NIK. W SKO w Sieradzu nie uiszczono opłaty abonamentowej za odbiornik radiowy zamontowany w samochodzie służbowym. Zaległa kwota została zapłacona w trakcie kontroli NIK.

W SKO we Wrocławiu ustalono, że opłaty za użytkowanie 15 radioodbiorników dokonano za okres ośmiu miesięcy z góry nie uwzględniając zniżki określonej w § 2 rozporządzenia Krajowej Rady Radiofonii i Telewizji z dnia 6 maja 2010 r. w sprawie wysokości opłat abonamentowych za używanie odbiorników radiofonicznych i telewizyjnych oraz zniżek za ich uiszczanie z góry za okres dłuższy niż jeden miesiąc w 2011 r.²⁹ W SKO w Zielonej Górze dopiero w trakcie kontroli NIK uregulowano opłatę za używanie odbiornika radiowego w zakupionym w 2009 r. samochodzie służbowym SKO w wysokości 175 zł (za lata 2009–2011). Za używanie niezarejestrowanego odbiornika radiowego, SKO zgodnie z art. 5 ust. 3 ww. ustawy, zapłaciło również opłatę w wysokości 165 zł, stanowiącą trzydziestokrotność miesięcznej opłaty abonamentowej obowiązującej w dniu stwierdzenia używania niezarejestrowanego odbiornika.

²⁹ Dz. U. Nr 86, poz. 558.

4. Informacje dodatkowe o przeprowadzonej kontroli

Protokoły

Protokoły z kontroli podpisano bez zastrzeżeń w 11 (z 12) SKO objętych kontrolą NIK. Zastrzeżenia do ustaleń zawartych w protokole zgłosił Prezes SKO w Gdańsku. Po rozpatrzeniu zastrzeżeń Komisja Odwoławcza oddaliła zastrzeżenia w całości. Uchwała Komisji została zatwierdzona postanowieniem Wiceprezesa NIK z dnia 8 maja 2012 r.

Wystąpienia pokontrolne

Wystąpienia pokontrolne skierowano do 12 Prezesów Samorządowych Kolegiów Odwoławczych formułując w ośmiu wystąpieniach łącznie 21 wniosków. Według stanu na dzień 23 maja 2012 r. dwanaście wniosków zostało zrealizowanych.

Prezesi SKO w Koninie i Pile złożyli zastrzeżenia do wystąpień pokontrolnych w odniesieniu do ocen dotyczących wydatkowania środków finansowych za sporządzenie i wniesienie skarg kasacyjnych do Naczelnego Sądu Administracyjnego w Warszawie. Po rozpatrzeniu zastrzeżeń Komisje Odwoławcze oddaliły zastrzeżenia w całości. Uchwały Komisji zostały zatwierdzone postanowieniami Wiceprezesa NIK z dnia 8 maja 2012 r.

Finansowe rezultaty kontroli

Na finansowe rezultaty kontroli złożyły się nieprawidłowości w kwocie 235,6 tys. zł³⁰.

Dotyczyły one:

- kwot wydatkowanych z naruszeniem prawa – 8,9 tys. zł (str. 12, 16),
- kwot wydatkowanych z naruszeniem zasad należytego zarządzania finansami - 31,2 tys. zł (str. 12, 17),
- kwot wydatkowanych w następstwie działań stanowiących naruszenie prawa – 195 tys. zł (str. 15, 17).

Stwierdzono dwa przypadki naruszenia dyscypliny finansów publicznych: w SKO w Kaliszu w związku z poniesieniem wydatków z przekroczeniem zakresu upoważnienia i w SKO w Gdańsku w związku z naruszeniem przepisów dotyczących zaciągania zobowiązań (opis w podrozdziale „Wydatki”). NIK przygotowuje zawiadomienia o naruszeniu dyscypliny finansów publicznych w SKO w Kaliszu i Gdańsku.

³⁰ Kwota finansowych rezultatów kontroli uwzględnia nie opisaną w Informacji kwotę 0,5 tys. zł zaliczaną do grupy finansowych lub sprawozdawczych skutków nieprawidłowości.

Załącznik nr 1

Dochody budżetowe

L.p.	Wyszczególnienie	2010	2011		5:3
		Wykonanie	Ustawa	Wykonanie	
		tys. zł			%
1	2	3	4	5	6
	Ogółem część 86*), z tego całość w dziale 750 – Administracja publiczna, rozdział 75016 - Samorządowe kolegia odwoławcze	128,1	-	122,9	95,9
1.	Warszawa	5,4	-	12,3	227,8
2.	Biała Podlaska	1,4	-	0,1	7,1
3.	Białystok	2,6	-	3,2	123,1
4.	Bielsko-Biała	0,4	-	0,5	125,0
5.	Bydgoszcz	1,1	-	0,3	27,3
6.	Chełm	0,3	-	-	-
7.	Ciechanów	3,0	-	0,3	10,0
8.	Częstochowa	0,1	-	-	-
9.	Elbląg	1,7	-	1,9	111,8
10.	Gdańsk	9,0	-	10,6	117,8
11.	Gorzów Wielkopolski	4,1	-	5,3	129,3
12.	Jelenia Góra	2,8	-	0,1	3,6
13.	Kalisz	-	-	-	-
14.	Katowice	5,9	-	11,0	186,4
15.	Kielce	1,0	-	0,9	90,0
16.	Konin	0,8	-	-	-
17.	Koszalin	4,5	-	-	-
18.	Kraków	2,8	-	0,5	17,9
19.	Krosno	0,4	-	-	-
20.	Legnica	1,3	-	0,2	15,4
21.	Leszno	-	-	-	-
22.	Lublin	14,1	-	0,7	5,0
23.	Łomża	-	-	0,9	-
24.	Łódź	4,4	-	5,5	125,0
25.	Nowy Sącz	-	-	-	-
26.	Olsztyn	9,7	-	1,9	19,6
27.	Opole	1,0	-	1,6	160,0
28.	Ostrołęka	-	-	1,1	-
29.	Piła	0,1	-	1,6	1 600,0
30.	Piotrków Trybunalski	2,2	-	1,9	86,4
31.	Płock	6,2	-	-	-
32.	Poznań	3,3	-	0,9	27,3

L.p.	Wyszczególnienie	2010	2011		5:3
		Wykonanie	Ustawa	Wykonanie	
		tys. zł			%
1	2	3	4	5	6
33.	Przemyśl	0,4	-	-	-
34.	Radom	4,2	-	0,2	4,8
35.	Rzeszów	0,3	-	7,1	2 366,7
36.	Siedlce	1,6	-	0,1	6,3
37.	Sieradz	0,3	-	4,2	1 400,0
38.	Skierniewice	0,6	-	2,6	433,3
39.	Słupsk	0,3	-	0,3	100,0
40.	Suwałki	-	-	-	-
41.	Szczecin	7,7	-	7,0	90,9
42.	Tarnobrzeg	0,1	-	1,0	1 000,0
43.	Tarnów	7,9	-	3,6	45,6
44.	Toruń	-	-	27,4	-
45.	Wałbrzych	7,0	-	4,9	70,0
46.	Włocławek	1,5	-	0,2	13,3
47.	Wrocław	4,3	-	1,0	23,3
48.	Zamość	-	-	-	-
49.	Zielona Góra	2,4	-	-	-

*) dane w tabeli nie sumują się na kwoty ogółem, co wynika z zaokrąglenia kwot do pełnych setek złotych.

Załącznik nr 2

Wydatki budżetowe

Lp.	Wyszczególnienie	2010		2011		6:4	6:5
		Wykonanie	Ustawa	Budżet po zmianach	Wykonanie		
		tys. zł					
1	2	3	4	5	6	7	8
	Ogółem część 86*), z tego całość w dziale 750 – Administracja publiczna, rozdział 75016 - Samorządowe kolegia odwoławcze	109 413,5	105 349,0	111 150,0	110 848,7	105,2	99,7
1.	Warszawa	8 853,4	8 451,0	9 021,0	9 018,6	106,7	100,0
2.	Biała Podlaska	1 064,9	1 076,0	1 090,0	1 089,2	101,2	99,9
3.	Białystok	2 108,0	2 067,0	2 128,5	2 127,8	102,9	100,0
4.	Bielsko-Biała	2 369,5	2 226,0	2 393,5	2 393,2	107,5	100,0
5.	Bydgoszcz	2 860,1	2 785,0	2 895,2	2 876,2	103,3	99,3
6.	Chełm	983,6	992,0	1 030,5	1 030,3	103,9	100,0
7.	Ciechanów	1 300,6	1 303,0	1 426,2	1 426,0	109,4	100,0
8.	Częstochowa	2 108,1	2 041,0	2 158,4	2 158,4	105,8	100,0
9.	Elbląg	1 631,2	1 481,0	1 575,2	1 575,2	106,4	100,0
10.	Gdańsk	3 588,4	3 574,0	3 805,3	3 805,3	106,5	100,0
11.	Gorzów Wielkopolski	1 732,2	1 621,0	1 694,4	1 694,4	104,5	100,0
12.	Jelenia Góra	1 572,6	1 420,0	1 499,1	1 499,1	105,6	100,0
13.	Kalisz	1 602,3	1 531,0	1 635,0	1 635,0	106,8	100,0
14.	Katowice	6 558,0	6 263,0	6 675,8	6 675,8	106,6	100,0
15.	Kielce	3 142,1	3 107,0	3 226,6	3 226,4	103,8	100,0
16.	Konin	1 239,6	1 247,0	1 303,5	1 300,1	104,3	99,7
17.	Koszalin	1 716,4	1 539,0	1 718,6	1 718,6	111,7	100,0
18.	Kraków	5 712,1	5 695,0	6 142,6	6 140,7	107,8	100,0
19.	Krosno	1 311,2	1 299,0	1 299,0	1 299,0	100,0	100,0
20.	Legnica	1 620,7	1 457,0	1 510,6	1 510,6	103,7	100,0
21.	Leszno	1 183,3	1 168,0	1 195,1	1 195,1	102,3	100,0
22.	Lublin	3 288,1	3 175,0	3 238,7	3 043,6	95,9	94,0
23.	Łomża	1 005,3	997,0	1 004,1	999,0	100,2	99,5
24.	Łódź	3 984,8	3 473,0	3 741,0	3 740,3	107,7	100,0
25.	Nowy Sącz	1 703,6	1 905,0	2 001,6	2 001,6	105,1	100,0
26.	Olsztyn	3 287,2	3 179,0	3 411,0	3 410,4	107,3	100,0
27.	Opole	2 391,5	2 344,0	2 439,8	2 439,8	104,1	100,0
28.	Ostrołęka	1 127,0	1 141,0	1 178,3	1 178,3	103,3	100,0
29.	Piła	1 437,1	1 249,0	1 309,9	1 309,4	104,8	100,0
30.	Piotrków Trybunalski	1 726,4	1 879,0	1 984,4	1 984,4	105,6	100,0
31.	Płock	1 219,2	1 206,0	1 238,5	1 238,5	102,7	100,0
32.	Poznań	3 810,3	3 572,0	3 871,6	3 870,3	108,4	100,0

Lp.	Wyszczególnienie	2010	2011			6:4	6:5
		Wykonanie	Ustawa	Budżet po zmianach	Wykonanie		
		tys. zł					
1	2	3	4	5	6	7	8
33.	Przemysł	1 299,4	1 256,0	1 302,3	1 302,3	103,7	100,0
34.	Radom	1 827,6	1 784,0	1 872,1	1 864,0	104,5	99,6
35.	Rzeszów	2 202,9	2 095,0	2 145,4	2 145,4	102,4	100,0
36.	Siedlce	1 488,6	1 455,0	1 494,3	1 494,3	102,7	100,0
37.	Sieradz	1 441,4	1 350,0	1 542,5	1 541,0	114,1	99,9
38.	Skiernewice	1 103,6	1 060,0	1 084,7	1 084,7	102,3	100,0
39.	Słupsk	1 529,3	1 453,0	1 508,8	1 508,8	103,8	100,0
40.	Suwałki	1 165,7	1 167,0	1 171,7	1 121,8	96,1	95,7
41.	Szczecin	2 863,9	2 594,0	2 740,6	2 740,6	105,7	100,0
42.	Tarnobrzeg	1 528,3	1 470,0	1 551,2	1 542,2	104,9	99,4
43.	Tarnów	1 855,0	1 764,0	1 795,2	1 795,2	101,8	100,0
44.	Toruń	2 202,5	1 968,0	2 159,7	2 159,7	109,7	100,0
45.	Wałbrzych	1 766,9	1 726,0	1 803,6	1 803,6	104,5	100,0
46.	Włocławek	1 273,0	1 215,0	1 320,9	1 320,9	108,7	100,0
47.	Wrocław	3 035,8	3 013,0	3 106,7	3 106,7	103,1	100,0
48.	Zamość	1 138,9	1 114,0	1 154,6	1 154,1	103,6	100,0
49.	Zielona Góra	2 451,9	2 402,0	2 552,7	2 552,7	106,3	100,0

*) dane w tabeli nie sumują się na kwoty ogółem, co wynika z zaokrąglenia kwot do pełnych setek złotych.

Załącznik nr 3

Zatrudnienie i wynagrodzenia

Lp.	Wyszczególnienie	Wykonanie 2010			Wykonanie 2011			
		Przeciętne zatrudnienie wg Rb-70	Wynagrodzenia wg Rb-70	Przeciętne miesięczne wynagrodzenie brutto na 1 pełnozatrudnionego	Przeciętne zatrudnienie wg Rb-70	Wynagrodzenia wg Rb-70	Przeciętne miesięczne wynagrodzenie brutto na 1 pełnozatrudnionego	8:5
		osób	tys. zł	zł	osób	tys. zł	zł	%
1	2	3	4	5	6	7	8	9
	Ogółem część 86*) wg statusu zatrudnienia**), z tego całość w Dziale 750 Administracja publiczna, Rozdział 75016 Samorządowe kolegia odwoławcze	985 413 572	72 413 16 501 55 912	6 126 3 330 8 146	992 421 571	73 607 16 803 56 803	6 183 3 326 8 290	100,9 99,9 101,8
1.	Warszawa	72	4 941	5 719	72	4 982	5 766	100,8
	01	33	1 396	3 525	34	1 444	3 539	100,4
	04	39	3 545	7 575	38	3 538	7 759	102,4
2.	Biała Podlaska	10	704	5 867	10	703	5 858	99,8
	01	4	107	2 229	4	107	2 231	100,1
	04	6	597	8 292	6	596	8 276	99,8
3.	Białystok	17	1 489	7 299	17	1 462	7 166	98,2
	01	5	216	3 600	5	217	3 617	100,5
	04	12	1 273	8 840	12	1 245	8 645	97,8
4.	Bielsko-Biała	25	1 583	5 277	24	1 685	5 851	110,9
	01	14	418	2 488	14	468	2 784	111,9
	04	11	1 165	8 826	10	1 217	10 145	114,9
5.	Bydgoszcz	25	2 036	6 787	25	1 992	6 639	97,8
	01	8	331	3 448	8	331	3 448	100,0
	04	17	1 705	8 358	17	1 661	8 141	97,4
6.	Chełm	9	674	6 241	10	700	5 832	93,4
	01	4	165	3 438	5	174	2 892	84,1
	04	5	509	8 483	5	526	8 772	103,4
7.	Ciechanów	13	867	5 558	13	927	5 944	106,9
	01	7	263	3 131	7	263	3 130	100,0
	04	6	604	8 389	6	664	9 227	110,0
8.	Częstochowa	18	1 470	6 806	17	1 482	7 266	106,8
	01	6	294	4 083	5	291	4 842	118,6
	04	12	1 176	8 167	12	1 192	8 277	101,3
9.	Elbląg	13	1 077	6 904	14	1 095	6 519	94,4
	01	5	241	4 017	6	256	3 558	88,6
	04	8	836	8 708	8	839	8 739	100,4
10.	Gdańsk	32	2 468	6 427	31	2 499	6 718	104,5
	01	9	404	3 741	9	419	3 875	103,6
	04	23	2 064	7 478	22	2 080	7 880	105,4
11.	Gorzów Wielkopolski	17	1 122	5 500	18	1 133	5 245	95,4
	01	9	294	2 722	9	280	2 594	95,3
	04	8	828	8 625	9	853	7 897	91,6
12.	Jelenia Góra	14	1 032	6 143	14	1 020	6 071	98,8
	01	6	242	3 361	6	237	3 294	98,0
	04	8	790	8 229	8	783	8 154	99,1
13.	Kalisz	16	1 130	5 885	16	1 128	5 875	99,8
	01	8	344	3 583	8	326	3 398	94,8
	04	8	786	8 188	8	802	8 352	102,0
14.	Katowice	64	4 511	5 874	63	4 631	6 126	104,3
	01	27	1 157	3 571	28	1 250	3 721	104,2
	04	37	3 354	7 554	35	3 381	8 049	106,6

Wyszczególnienie		Wykonanie 2010			Wykonanie 2011			8:5
		Przeciętne zatrudnienie według Rb-70	Wynagrodzenia według Rb-70	Przeciętne miesięczne wynagrodzenie brutto na 1 pełnozatrudnionego	Przeciętne zatrudnienie według Rb-70	Wynagrodzenia według Rb-70	Przeciętne miesięczne wynagrodzenie brutto na 1 pełnozatrudnionego	
		osób	tys. zł	zł	osób	tys. zł	zł	
1	2	3	4	5	6	7	8	9
15.	Kielce	28	2 283	6 795	27	2 207	6 812	100,3
	01	10	384	3 200	10	429	3 574	111,7
	04	18	1 899	8 792	17	1 778	8 716	99,1
16.	Konin	13	863	5 532	13	880	5 639	101,9
	01	6	189	2 625	6	184	2 553	97,3
	04	7	674	8 024	7	696	8 284	103,2
17.	Koszalin	15	1 109	6 161	14	1 163	6 920	112,3
	01	6	219	3 042	5	221	3 690	121,3
	04	9	890	8 241	9	941	8 715	105,8
18.	Kraków	48	3 725	6 467	49	3 904	6 639	102,7
	01	15	757	4 206	15	708	3 933	93,5
	04	33	2 968	7 495	34	3 196	7 833	104,5
19.	Krosno	11	836	6 333	11	815	6 174	97,5
	01	5	217	3 617	5	217	3 615	99,9
	04	6	619	8 597	6	598	8 307	96,6
20.	Legnica	14	990	5 893	14	1 011	6 019	102,1
	01	6	178	2 472	6	175	2 432	98,4
	04	8	812	8 458	8	836	8 710	103,0
21.	Leszno	11	833	6 311	11	831	6 297	99,8
	01	4	149	3 104	4	152	3 157	101,7
	04	7	684	8 143	7	680	8 092	99,4
22.	Lublin	27	2 050	6 327	29	2 111	6 067	95,9
	01	11	450	3 409	12	441	3 065	89,9
	04	16	1 600	8 333	17	1 670	8 186	98,2
23.	Łomża	10	520	4 333	10	677	5 639	130,1
	01	5	136	2 267	5	161	2 681	118,3
	04	5	384	6 400	5	516	8 596	134,3
24.	Łódź	30	2 555	7 097	34	2 600	6 373	89,8
	01	12	641	4 451	14	672	4 000	89,9
	04	18	1 914	8 861	20	1 928	8 034	90,7
25.	Nowy Sącz	17	1 112	5 451	17	1 161	5 690	104,4
	01	8	234	2 438	8	272	2 833	116,2
	04	9	878	8 130	9	889	8 229	101,2
26.	Olsztyn	31	2 327	6 255	32	2 381	6 201	99,1
	01	12	441	3 063	13	489	3 135	102,4
	04	19	1 886	8 272	19	1 892	8 298	100,3
27.	Opole	24	1 610	5 590	24	1 592	5 529	98,9
	01	10	371	3 092	10	365	3 045	98,5
	04	14	1 239	7 375	14	1 227	7 304	99,0
28.	Ostrołęka	11	759	5 750	10	790	6 587	114,6
	01	5	172	2 867	4	162	3 376	117,8
	04	6	587	8 153	6	628	8 727	107,0
29.	Piła	11	835	6 326	12	852	5 915	93,5
	01	5	232	3 867	6	254	3 533	91,4
	04	6	603	8 375	6	597	8 297	99,1
30.	Piotrków Trybunalski	18	1 193	5 523	18	1 208	5 594	101,3
	01	9	292	2 704	9	293	2 712	100,3
	04	9	901	8 343	9	915	8 475	101,6
31.	Płock	12	879	6 104	13	867	5 555	91,0
	01	6	211	2 931	6	190	2 644	90,2
	04	6	668	9 278	7	676	8 049	86,8
32.	Poznań	36	2 629	6 086	37	2 593	5 840	96,0
	01	14	508	3 024	15	513	2 850	94,2
	04	22	2 121	8 034	22	2 080	7 878	98,1
33.	Przemyśl	11	817	6 189	11	808	6 121	98,9
	01	5	193	3 217	5	201	3 353	104,2
	04	6	624	8 667	6	607	8 429	97,3
34.	Radom	19	1 293	5 671	18	1 294	5 992	105,7
	01	9	306	2 833	8	285	2 966	104,7
	04	10	987	8 225	10	1 010	8 413	102,3

Wyszczególnienie		Wykonanie 2010			Wykonanie 2011			8:5
		Przeciętne zatrudnienie według Rb-70	Wynagrodzenia według Rb-70	Przeciętne miesięczne wynagrodzenie brutto na 1 pełnozatrudnionego	Przeciętne zatrudnienie według Rb-70	Wynagrodzenia według Rb-70	Przeciętne miesięczne wynagrodzenie brutto na 1 pełnozatrudnionego	
1	2	3	4	5	6	7	8	9
35.	Rzeszów	17	1 424	6 980	18	1 512	7 001	100,3
	01	7	376	4 476	7	412	4 904	109,6
	04	10	1 048	8 733	11	1 100	8 335	95,4
36.	Siedlce	14	1 095	6 518	14	1 074	6 393	98,1
	01	5	190	3 167	5	200	3 330	105,1
	04	9	905	8 380	9	874	8 094	96,6
37.	Sieradz	13	1 006	6 449	13	1 092	7 002	108,6
	01	6	236	3 278	6	252	3 495	106,6
	04	7	770	9 167	7	841	10 008	109,2
38.	Skiermiewice	11	768	5 818	10	760	6 331	108,8
	01	6	238	3 306	5	229	3 812	115,3
	04	5	530	8 833	5	531	8 850	100,2
39.	Słupsk	16	1 088	5 667	16	1 044	5 437	95,9
	01	8	283	2 948	8	267	2 778	94,2
	04	8	805	8 385	8	777	8 096	96,6
40.	Suwalki	10	831	6 925	9	811	7 509	108,4
	01	3	118	3 278	3	135	3 745	114,2
	04	7	713	8 488	6	676	9 391	110,6
41.	Szczecin	23	1 767	6 402	25	1 834	6 114	95,5
	01	8	282	2 938	10	349	2 911	99,1
	04	15	1 485	8 250	15	1 485	8 250	100,0
42.	Tarnobrzeg	11	950	7 197	12	985	6 834	95,0
	01	5	206	3 433	6	211	2 937	85,6
	04	6	744	10 333	6	773	10 732	103,9
43.	Tarnów	17	1 293	6 338	17	1 233	6 044	95,4
	01	9	416	3 852	9	440	4 075	105,8
	04	8	877	9 135	8	793	8 259	90,4
44.	Toruń	19	1 400	6 140	19	1 423	6 243	101,7
	01	8	323	3 365	8	353	3 680	109,4
	04	11	1 077	8 159	11	1 070	8 107	99,4
45.	Wałbrzych	17	1 249	6 123	16	1 279	6 663	108,8
	01	7	264	3 143	6	280	3 882	123,5
	04	10	985	8 208	10	1 000	8 331	101,5
46.	Wrocław	12	891	6 188	11	935	7 086	114,5
	01	5	202	3 367	5	217	3 617	107,4
	04	7	689	8 202	6	718	9 977	121,6
47.	Wrocław	30	1 941	5 392	30	2 004	5 566	103,2
	01	13	448	2 872	13	481	3 084	107,4
	04	17	1 493	7 319	17	1 523	7 464	102,0
48.	Zamość	9	754	6 981	9	764	7 075	101,3
	01	4	153	3 188	4	167	3 478	109,1
	04	5	601	10 017	5	597	9 952	99,4
49.	Zielona Góra	24	1 634	5 674	25	1 671	5 570	98,2
	01	11	366	2 773	12	363	2 521	90,9
	04	13	1 268	8 128	13	1 308	8 384	103,1

*) dane w tabeli nie sumują się na kwoty ogółem, co wynika z zaokrągleń kwot do pełnych setek złotych.

**) status zatrudnienia określony został w rozporządzeniu MF z dnia 3 lutego 2010 r. w sprawie sprawozdawczości budżetowej:

01 – pracownicy biura kolegium

04 – etatowi członkowie kolegium

Załącznik nr 4

Zestawienie liczby dowodów księgowych i kwot operacji księgowych udokumentowanych dowodami objętymi kontrolą

SKO	Dobór metodą statystyczną				Dobór celowy***)		Razem		Udział badanej próby w wydatkach ogółem
	Metoda monetarna*)		Losowanie proste**)		Ilość	Kwota w tys. zł	Ilość	Kwota w tys. zł	
	Ilość	Kwota w tys. zł	Ilość	Kwota w tys. zł					
Bydgoszcz	109	275,9	-	-	10	35,3	119	311,3	10,8
Elbląg	150	217,1	-	-	12	25,2	162	242,3	15,4
Gdańsk	185	526,9	-	-	2	22,4	187	549,3	14,4
Kalisz	105	200,5	-	-	16	12,5	121	213,0	13,0
Konin	167	209,5	-	-	1	0,09	168	209,6	16,1
Łomża	-	-	99	97,6	5	24,9	104	122,5	12,3
Piła	-	-	200	99,5	4	46,7	204	146,2	11,2
Poznań	169	474,8	-	-	-	-	169	474,8	12,3
Sieradz	-	-	152	111,1	2	25	154	136,1	8,8
Warszawa	68	1 216,6	-	-	12	17,6	80	1 234,2	13,7
Wrocław	118	256,1	-	-	10	85,0	128	341,1	10,9
Zielona Góra	115	260,1	-	-	14	127,2	129	387,3	15,2
Razem	1 186	3 637,5	451	308,2	88	421,9	1 725	4 367,7	13,0

*) prawdopodobieństwo wylosowania dowodu księgowego jest proporcjonalne do wartości operacji udokumentowanych tym dowodem.

**) prawdopodobieństwo wyboru jest jednakowe dla wszystkich dowodów niezależnie od ich wartości, a próba uzupełniona jest o największe kwotowo wydatki.

***) największe kwotowo pozycje wydatków oraz zapisów księgowych wybranych celowo na podstawie wyników przeglądu analitycznego.

Załącznik nr 5

Kalkulacja ocen końcowych część 86 Samorządowe Kolegia Odwoławcze

Oceny wykonania budżetu niżej wymienionych SKO dokonano stosując kryteria³¹ oparte na wskaźnikach wartościowych opracowanych przez NIK i opublikowanych w Analizie wykonania budżetu państwa i założeń polityki pieniężnej w 2011 roku³².

1. Kalkulacja oceny – część 86/09 - SKO w Bydgoszczy

Dochody : 0,3 tys. zł

Wydatki : 2 876,2 tys. zł

Łączna kwota G: 2 876,5 tys. zł (kwota dochodów + kwota wydatków)

Waga wydatków w łącznej kwocie: $Ww = W : G$ (0,9999)

Waga dochodów w łącznej kwocie $Wd = D : G$ (0,0001)

Nieprawidłowości w dochodach: nie przeprowadzono szczegółowego badania dochodów³³

Ocena cząstkowa dochodów: pozytywna (5)

Nieprawidłowości w wydatkach nie stwierdzono

Ocena cząstkowa wydatków: pozytywna (5)

Wynik końcowy $Wk: = 5 \times 0,9999 + 5 \times 0,0001 = 4,9995 + 0,0005 = 5$

Ocena końcowa - pozytywna

2. Kalkulacja oceny – część 86/17 - SKO w Elblągu

Dochody : 1,9 tys. zł

Wydatki : 1 575,2 tys. zł

Łączna kwota G: 1 577,1 tys. zł (kwota dochodów + kwota wydatków)

Waga wydatków w łącznej kwocie: $Ww = W : G$ (0,9988)

Waga dochodów w łącznej kwocie $Wd = D : G$ (0,0012)

Nieprawidłowości w dochodach: nie przeprowadzono szczegółowego badania dochodów

Ocena cząstkowa dochodów: pozytywna (5)

Nieprawidłowości w wydatkach nie stwierdzono

Ocena cząstkowa wydatków: pozytywna (5)

Wynik końcowy $Wk: = 5 \times 0,9988 + 5 \times 0,0012 = 4,994 + 0,006 = 5$

Ocena końcowa – pozytywna

³¹ <http://www.nik.gov.pl/kontrole/standardy-kontroli-nik/>

³² Porównaj: <http://www.nik.gov.pl/kontrole/analiza-budzetu-panstwa/>

³³ Zgodnie z założeniami programu kontroli wykonania w 2011 r. budżetu państwa, dochody części 86 nie podlegały badaniu.

3. Kalkulacja oceny – część 86/19 - SKO w Gdańsku

Dochody : 10,6 tys. zł

Wydatki : 3 805,3 tys. zł

Łączna kwota G: 3 815,9 tys. zł (kwota dochodów + kwota wydatków)

Waga wydatków w łącznej kwocie: $Ww = W : G$ (0,9972)Waga dochodów w łącznej kwocie $Wd = D : G$ (0,0028)

Nieprawidłowości w dochodach: nie przeprowadzono szczegółowego badania dochodów

Ocena cząstkowa dochodów : pozytywna (5)

Nieprawidłowości w wydatkach nie stwierdzono

Ocena cząstkowa wydatków: pozytywna (5)

Z uwagi na zaciągnięcie zobowiązań w wysokości przekraczającej kwotę wynikającą z planu finansowego wydatków SKO w § 4210 o 61,3 tys. zł (1,6% wykonanych wydatków ogółem) i w związku z tym naruszenie dyscypliny finansów publicznych, ogólna ocena wykonania budżetu została obniżona o dwa punkty, na pozytywną z zastrzeżeniami.

Wynik końcowy $Wk = 3 \times 0,9972 + 5 \times 0,0028 = 2,9916 + 0,014 = 3$ **Ocena końcowa- pozytywna z zastrzeżeniami****4. Kalkulacja oceny – część 86/25 - SKO w Kaliszu**

Dochody : 0,0 tys. zł

Wydatki : 1 635,0 tys. zł

Łączna kwota G : 1 635,0 tys. zł (kwota dochodów + kwota wydatków)

Waga wydatków w łącznej kwocie: $Ww = W : G$ (1)Waga dochodów w łącznej kwocie $Wd = D : G$ (0)

Nieprawidłowości w wydatkach: kwota 7,3 tys. zł (0,4% wydatków ogółem) – przekroczenie zakresu upoważnienia do dokonania wydatku oraz niecelowe wydatkowanie środków budżetowych w kwocie 6,5 tys. zł (0,4% wydatków ogółem).

Ocena cząstkowa wydatków: pozytywna z zastrzeżeniami (3)

Wynik końcowy $Wk = 3 \times 1 = 3$ **Ocena końcowa – pozytywna z zastrzeżeniami****5. Kalkulacja oceny – część 86/31 - SKO w Koninie**

Dochody : 0,0 tys. zł

Wydatki : 1 300,1 tys. zł

Łączna kwota G : 1 300,1 tys. zł (kwota dochodów + kwota wydatków)

Waga wydatków w łącznej kwocie: $Ww = W : G$ (1)Waga dochodów w łącznej kwocie $Wd = D : G$ (0)

Nieprawidłowości w wydatkach: 22,1 tys. zł (1,7% wydatków ogółem), polegały na niecelowym wydatkowaniu środków budżetowych w kwocie 20,5 tys. zł na zakup niezaplanowanego w § 4210 wyposażenia SKO oraz na niegospodarnym wydatkowaniu kwoty 1,6 tys. zł (0,1% wydatków ogółem). Formułując ocenę dotyczącą realizacji wydatków budżetowych wzięto pod uwagę, że stwierdzone nieprawidłowości dotyczyły pojedynczych przypadków.

Ocena częściowa wydatków: pozytywna z zastrzeżeniami (3)

Wynik końcowy Wk: = 3 x 1 = 3

Ocena końcowa – pozytywna z zastrzeżeniami

6. Kalkulacja oceny – część 86/45 - SKO w Łomży

Dochody : 0,9 tys. zł

Wydatki : 999,0 tys. zł

Łączna kwota G: 999,9 tys. zł (kwota dochodów + kwota wydatków)

Waga wydatków w łącznej kwocie: $Ww = W : G$ (0,9991)

Waga dochodów w łącznej kwocie $Wd = D : G$ (0,0009)

Nieprawidłowości w dochodach: nie przeprowadzono szczegółowego badania dochodów

Ocena częściowa dochodów : pozytywna (5)

Nieprawidłowości w wydatkach nie stwierdzono

Ocena częściowa wydatków: pozytywna (5)

Wynik końcowy Wk: = 5 x 0,9991 + 5 x 0,0009 = 4,9955 + 0,0045 = 5

Ocena końcowa – pozytywna

7. Kalkulacja oceny – część 86/57 - SKO w Pile

Dochody : 1,6 tys. zł

Wydatki : 1 309,4 tys. zł

Łączna kwota G : 1 311,0 tys. zł (kwota dochodów + kwota wydatków)

Waga wydatków w łącznej kwocie: $Ww = W : G$ (0,9988)

Waga dochodów w łącznej kwocie $Wd = D : G$ (0,0012)

Nieprawidłowości w dochodach: nie przeprowadzono szczegółowego badania dochodów

Ocena częściowa dochodów: pozytywna (5)

Nieprawidłowości w wydatkach: niegospodarne wydatkowanie kwoty 2,6 tys. zł (0,2% wydatków ogółem).

Ocena częściowa wydatków: pozytywna (5)

Z uwagi na zakwalifikowanie wydatków w kwocie 1,2 tys. zł do niewłaściwych paragrafów klasyfikacji budżetowej, co miało wpływ na prawidłowość rocznego sprawozdania Rb-28, a także w związku z oceną z zastrzeżeniami wiarygodności ksiąg rachunkowych, ogólna ocena wykonania budżetu została obniżona o dwa punkty na pozytywną z zastrzeżeniami.

Wynik końcowy Wk: = 3 x 0,9988 + 5 x 0,0012 = 2,9964 + 0,006 = 3

Ocena końcowa – pozytywna z zastrzeżeniami

8. Kalkulacja oceny – część 86/63 - SKO w Poznaniu

Dochody : 0,9 tys. zł

Wydatki : 3 870,3 tys. zł

Łączna kwota G: 3 871,2 tys. zł (kwota dochodów + kwota wydatków)

Waga wydatków w łącznej kwocie: $Ww = W : G$ (0,9998)

Waga dochodów w łącznej kwocie $Wd = D : G (0,0002)$

Nieprawidłowości w dochodach: nie przeprowadzono szczegółowego badania dochodów

Ocena cząstkowa dochodów: pozytywna (5)

Nieprawidłowości w wydatkach nie stwierdzono

Ocena cząstkowa wydatków: pozytywna (5)

Wynik końcowy $Wk: = 5 \times 0,9998 + 5 \times 0,0002 = 4,999 + 0,001 = 5$

Ocena końcowa – pozytywna

9. Kalkulacja oceny – część 86/73 - SKO w Sieradzu

Dochody : 4,2 tys. zł

Wydatki : 1 541,0 tys. zł

Łączna kwota G: 1 545,2 tys. zł (kwota dochodów + kwota wydatków)

Waga wydatków w łącznej kwocie: $Ww = W : G (0,9973)$

Waga dochodów w łącznej kwocie $Wd = D : G (0,0027)$

Nieprawidłowości w dochodach: nie przeprowadzono szczegółowego badania dochodów

Ocena cząstkowa dochodów: pozytywna (5)

Nieprawidłowości w wydatkach nie stwierdzono

Ocena cząstkowa wydatków: pozytywna (5)

Wynik końcowy $Wk: = 5 \times 0,9973 + 5 \times 0,0027 = 4,9865 + 0,0135 = 5$

Ocena końcowa – pozytywna

10. Kalkulacja oceny – część 86/01 - SKO w Warszawie

Dochody : 12,3 tys. zł

Wydatki : 9 018,6 tys. zł

Łączna kwota G: 9 030,9 tys. zł (kwota dochodów + kwota wydatków)

Waga wydatków w łącznej kwocie: $Ww = W : G (0,9986)$

Waga dochodów w łącznej kwocie $Wd = D : G (0,0014)$

Nieprawidłowości w dochodach: nie przeprowadzono szczegółowego badania dochodów

Ocena cząstkowa dochodów: pozytywna (5)

Nieprawidłowości w wydatkach nie stwierdzono

Ocena cząstkowa wydatków: pozytywna (5)

Wynik końcowy $Wk: = 5 \times 0,9986 + 5 \times 0,0014 = 4,993 + 0,007 = 5$

Ocena końcowa – pozytywna

11. Kalkulacja oceny – część 86/93 - SKO we Wrocławiu

Dochody : 1,0 tys. zł

Wydatki : 3 106,7 tys. zł

Łączna kwota G: 3 107,7 tys. zł (kwota dochodów + kwota wydatków)

Waga wydatków w łącznej kwocie: $Ww = W : G (0,9997)$

Waga dochodów w łącznej kwocie $Wd = D : G (0,0003)$

Nieprawidłowości w dochodach: nie przeprowadzono szczegółowego badania dochodów

Ocena cząstkowa dochodów: pozytywna (5)

Nieprawidłowości w wydatkach nie stwierdzono

Ocena cząstkowa wydatków: pozytywna (5)

Wynik końcowy $Wk: = 5 \times 0,9997 + 5 \times 0,0003 = 4,9985 + 0,0015 = 5$

Ocena końcowa – pozytywna

12. Kalkulacja oceny – część 86/97 - SKO w Zielonej Górze

Dochody : 0,0 tys. zł

Wydatki : 2 552,7 tys. zł

Łączna kwota G: 2 552,7 tys. zł (kwota dochodów + kwota wydatków)

Waga wydatków w łącznej kwocie: $Ww = W : G (1)$

Waga dochodów w łącznej kwocie $Wd = D : G (0)$

Ocena cząstkowa wydatków: pozytywna (5)

Wynik końcowy $Wk: = 5 \times 1 = 5$

Ocena końcowa – pozytywna

Załącznik nr 6

Wykaz organów, którym przekazano informację o wynikach kontroli

1. Prezydent Rzeczypospolitej Polskiej
2. Marszałek Sejmu Rzeczypospolitej Polskiej
3. Marszałek Senatu Rzeczypospolitej Polskiej
4. Prezes Rady Ministrów
5. Sejmowa Komisja Finansów Publicznych
6. Sejmowa Komisja do Spraw Kontroli Państwowej
7. Sejmowa Komisja Samorządu Terytorialnego i Polityki Regionalnej
8. Sejmowa Komisja Odpowiedzialności Konstytucyjnej
9. Minister Finansów
10. Minister Administracji i Cyfryzacji
11. Szef Centralnego Biura Antykorupcyjnego
12. Szef Biura Bezpieczeństwa Narodowego
13. Krajowa Reprezentacja Samorządowych Kolegiów Odwoławczych